

CUBE™ PROFLAME 360



Power by design.

THE OUTDOOR
PERFORMANCE

Brugsanvisning DK

INDHOLD

Vigtige sikkerhedsinstruktioner	3-4
Grillens specifikationer	5
Dele	6
Montering	7-9
Gastilslutning	10
Betjening	11-14
Rengøring & opbevaring	15
Fejlfinding	16
Oversigt over dele	17

BRUGS- OG VEDLIGEHOLDELSESINSTRUKTIONER TIL Everdure by Heston Blumenthal outdoor gasgrill. Behold disse instruktioner, købsbevis samt andre vigtige dokumenter omhandlende dette produkt som reference i fremtiden. Grundet fortsat produktudvikling forbeholder Everdure by Heston Blumenthal sig retten til uden videre at ændre specifikationer eller udseende på produktet uden oplysning herom. Bortskaf emballagen på forsvarlig vis – genbrug, hvor der findes faciliteter til rådighed.

VIGTIGE SIKKERHEDSINSTRUKTIONER

VIGTIGT: Læs disse sikkerhedsinstruktioner grundigt, inden grillen tages ud af emballagen eller før du tilslutter grillen til gas. ADVARSEL: Tilgængelige dele kan blive meget varme. Hold små børn væk.

Denne grill er **UDELUKKENDE BEREGNET TIL UDENDØRS BRUG**. Dette apparat må **IKKE** anvendes indendørs.

1. Læs disse instruktioner grundigt inden brug af apparatet for din egen sikkerhed og korrekt og optimal anvendelse af produktet.
2. Sørg for, at alle gasforbindelser er tætte, før apparatet tages i brug (se proceduren for lækagetest i denne manual). Kontroller altid for lækager, når en gasflaske udskiftes eller tilsluttes igen.
3. Sørg altid for, at gasflasken står på en flad og plan overflade.
4. Børn eller kæledyr uden opsyn bør ikke opholde sig i nærheden af grillen under madlavning, opvarmning eller afkøling. Sørg for, at børn og kæledyr holdes på god afstand af grillen, mens den er i brug. Sørg for, at små børn ikke leger med apparatet. Dette apparat er ikke beregnet til brug af små børn eller personer med nedsat funktionsevne.
5. Der skal udvises særlig forsigtighed ved fjernelse af fedtbakken. Forkert håndtering af varm olie og fedt kan forårsage alvorlige skader. Vær forsigtig, når plader og riste skiftes, så dele ikke er varme, og olie eller fedt ikke drypper ned på brænderen. Sørg for, at brænderens åbninger/venturi ikke bliver tilstoppede.
6. Sluk for gasventilen/kontrollknappen og gasflaskens ventil efter brug. Undgå ophobning af ubrændt gas.
7. Lad aldrig brænderne være tændt på høj varme i mere end 10 minutter, medmindre der faktisk laves mad. Når der laves mad med låget lukket, skal du altid følge instruktionerne i afsnittet om stegning i denne manual.
8. Flyt ikke apparatet under brug. Grillen bør kun løftes i håndtagene på begge sider. Sørg for, at der ikke lægges unødvendigt pres på gas slangen, eller sluk for gasforsyningen og fjern slangen fra gasflasken eller gasforsyningen (ikke ved grillen). Sørg for, at fedtbakken fjernes for at minimere spild af fedt/olie. Det anbefales at bære beskyttelseshandsker, når der håndteres varme komponenter. Dele, der er forseglet af producenten, må ikke ændres.
9. Når grillen bruges på en forhøjet overflade (bord osv.), skal du sørge for, at overfladen er plan, stor nok og stærk nok til at støtte grillen og kan modstå temperaturer på 60 °C over omgivelsestemperaturen.

10. Personer med brandfarligt tøj, såsom nylon osv., bør holde sig godt væk fra grillen, når den er i brug. Dette apparat skal holdes væk fra brandfarlige materialer under brug.
11. Brug ikke dette apparat til andre formål end det, det er beregnet til. Enhver modificering af apparatet kan være farlig. Modificer ikke apparatet.
12. I tilfælde af fedtbrand skal gasflasken slukkes. Fedtbakken bør rengøres og kontrolleres, før grillen bruges. Regelmæssig rengøring bør reducere ophobning af fedt og madrester, som er brændbare og kan føre til fedtbrand. **Fedtbrand kan forebygges med omhu ved rengøring af din fedtbakke, grillkabiner og rist.** Skader som følge af fedtbrand er ikke dækket af din garanti og annullerer den. Brug ikke sand, kattegrus eller fedtabsorberende materialer i fedtbakken.
13. Sørg for, at produktet har tilstrækkelig afstand fra brændbare materialer. Alle brændbare materialer skal holdes mere end 250 mm fra grillens sider og bagside og mere end 1500 mm over grillens madlavningsoverflade..
14. Hold din grill beskyttet mod kraftig vind – hvis dette ikke kan undgås, skal du altid sikre, at brænderne forbliver tændt, hvis grillen bruges under vindforhold.
15. Udfør ikke selv service på grillens gasmanifold – dette må kun udføres af autoriserede teknikere.
16. Vi anbefaler, at du regelmæssigt vedligeholder din grill og holder den i god stand. Dette kan opnås ved at følge rengørings- og vedligeholdelsesforslagene i denne brugsanvisning.
17. Sørg for, at gasflasken er så langt væk som slangen tillader uden unødigt spænding på slangen, på et beskyttet sted (så den ikke får fedtsprøjt fra madlavning eller kan blive væltet ved et uheld). Gasflasken bør placeres ved siden af eller bag apparatet, i en sikker position beskyttet mod fedtsprøjt.
18. Dette apparat er ikke egnet til montering i et bevægeligt køretøj (båd, trailer, campingvogn osv.).
19. Brug eller opbevar ikke dette apparat i områder med høj saltholdighed (et maritimt miljø) eller i områder med ætsende dampe eller væsker (såsom en privat pool), da disse kemikalier kan få apparatets materialer til at nedbrydes (og annullere garantien). Regelmæssig rengøring og dækning med et Everdure by Heston Blumenthal grillcover kan hjælpe med at reducere dette.

20. Dette apparat skal leveres med en godkendt slange, der er certificeret i henhold til gældende EN-standarder, og som ikke overstiger 1,5 m. For Finland gælder, at slangens længde ikke må overstige 1,2 m. Gasregulatoren bør være certificeret i henhold til EN16129 (maksimal flowhastighed 1,5 kg/t). Disse skal tilsluttes i henhold til lokale forskrifter. Placér slangeklemmerne og stram dem. Undgå, at slangen bøjer eller vrides under installation og brug. Skift slangen, hvis der opdages lækage eller blokering. Det anbefales, at slangen skiftes hvert 3. år.



BETJEN IKKE DETTE APPARAT, FØR DU HAR LÆST BRUGSANVISNINGEN

PLACER IKKE GENSTANDE PÅ ELLER OP AD DETTE APPARAT

OPBEVAR IKKE KEMIKALIER, BRÆNDBARE MATERIALER ELLER SPRAYDÅSER NÆR DETTE APPARAT

BRUG IKKE DETTE APPARAT INDENDØRS

LUK IKKE APPARATET INDE. MINIMUMAFSTAND FOR DENNE ENHED ER 1500 MM OVER MADLAVNINGSOVERFLADEN OG 250 MM FRA SIDENE

ANTÆND IKKE MED LUKKET LÅG

MODIFICER IKKE DETTE APPARAT

GRILLENS SPECIFIKATIONER

Bemærk: Størrelsen på injektorens diameter er stemplet på en af de sekskantede flader (f.eks. "165" for Ø1,65 mm injektor).

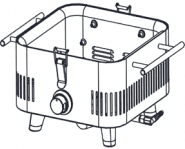
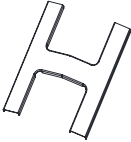


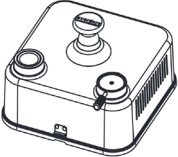
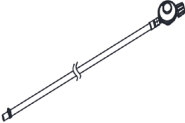
MODEL	MODTAGERLAND	VARME-TILFØRSEL	BRÆNDERE	INJEKTOR STØRRELSE	GAS-KATEGORI	GASTYPE
gasCUBE™	BE, FR, IT, LU, IE, GB, GR, PT, ES, , CY, CZ, LT, SK, CH, SI, LV, DK, FI, NL, DK, FI, SE EE, MT, BG, IS, NO, TR, HR, RO, HU,	3.0kW	1	Ø 0.85mm	I 3B/P(30)	Butan, Propan og deres blandinger ved 30mbar
	AT, DE, CH, LU, SK	3.0kW	1	Ø 0.74mm	I 3B/P(50)	Butan, Propan og deres blandinger ved 50mbar

PINKODE: 2531DO-0127

Grill	gasCUBE™		
Kun grill	LÆNGDE (mm)	BREDDE (mm)	HØJDE (mm)
	345	415	208
Grill og låg	345	415	375

Der tilføres luft til forbrændingskammeret via 60 mm x 10 mm ventilationsåbninger mellem den indre og ydre indkapsling. Afgasning sker rundt om kanten af pladerne (8 mm mellemrum) og gennem ventilationsåbninger i den øverste sektion af låget. Når der bruges en åben grill, sker ventilationen også gennem grillens åbninger.

MEDFØLGENDE DELE

01 / Grillkabinet x 1 stk.	02/ Flammebeskytter x 1 stk.	03 / Støbejernsrist x 1 stk.	04 / Drypbakke x 1 stk.	05 / Låg x 1 stk.	06 / Regulator og slange x 1 stk.
					

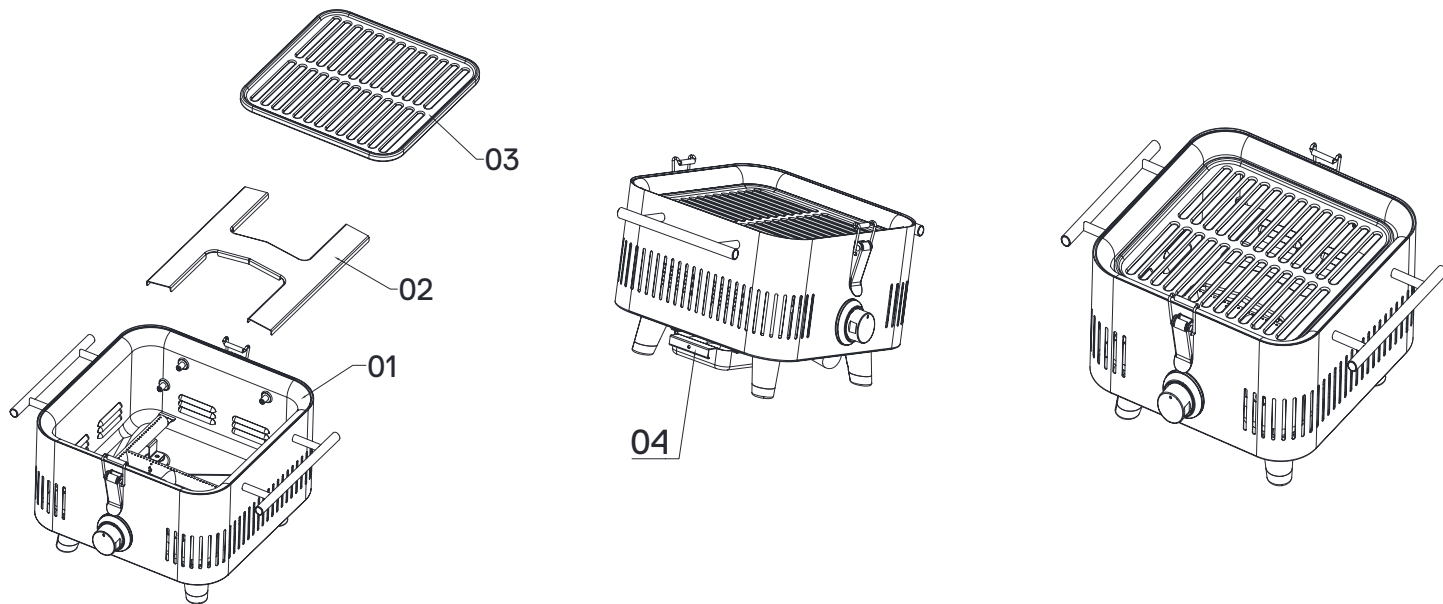
EMBALLAGE

Fjern alt indvendigt karton og emballage fra grillen/lågesamlingen. Fjern al udvendig emballage og tag apparatet ud af emballagen, før det tages i brug. Genbrug i henhold til lokal lovgivning.

MONTERING

TRIN 1

/ Tag flammebeskytteren (02) og placer den i grillkabinettet (01) i samme rækkefølge som vist på figuren nedenfor, så den dækker den rustfrie stålbrænder. Sørg for, at flammebeskytteren hviler jævnt på de 4 skruestænger og IKKE direkte på brænderen. / Placer støbejernsristen (03) i toppen af grillens chassis. Placer drypbakken (04) i den nederste venstre side af grillens chassis.

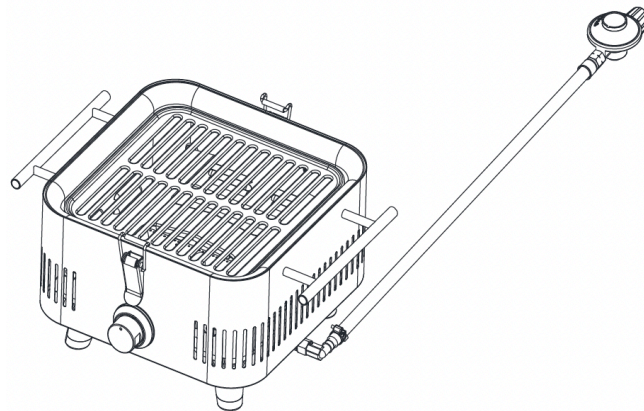
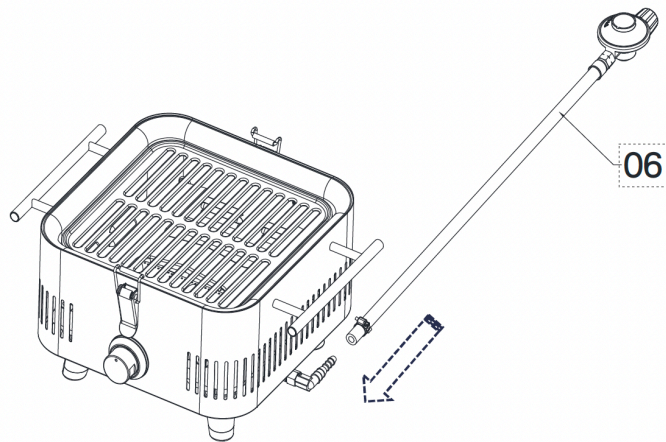


MONTERING

TRIN 2

/ Tilslut gasregulatoren og slangen (06) til gasindgangen på grillkabinettet og stram slangeklemmen med en skruetrækker.

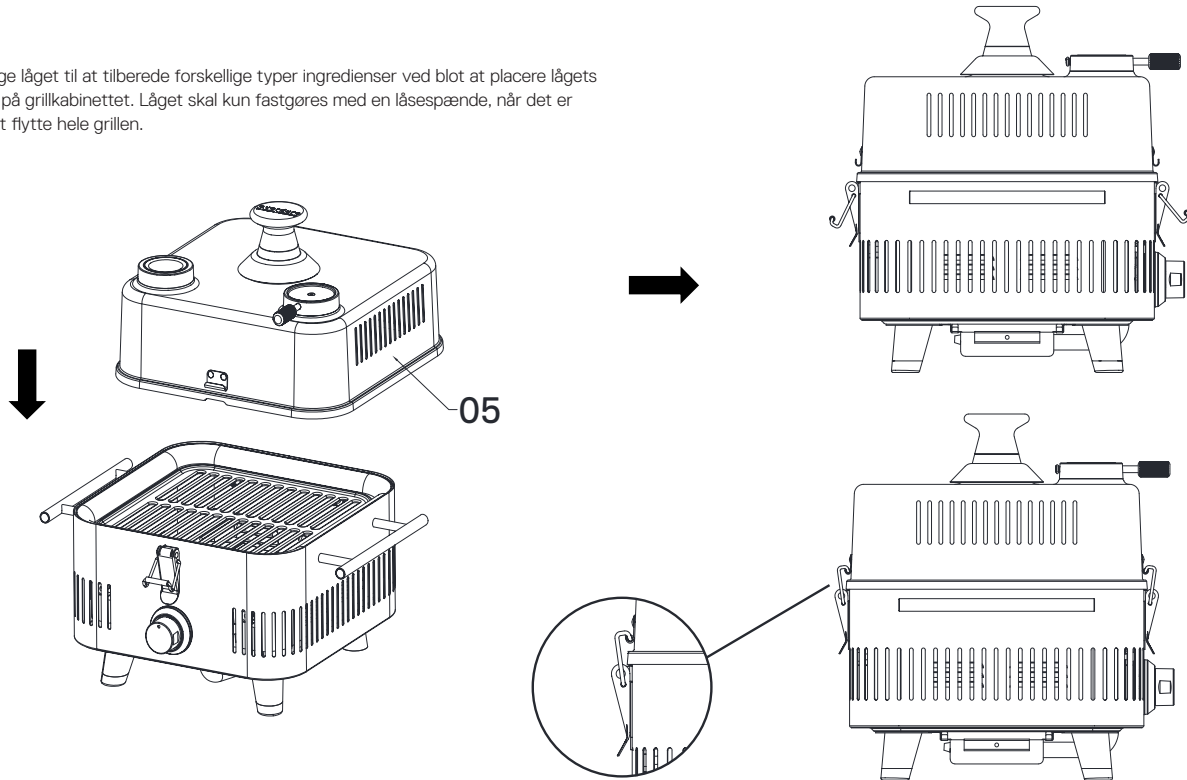
Regulatoren skal tilsluttes en gaspatron/-flaske inden madlavning.



MONTERING

TRIN 3

/ Du kan bruge låget til at tilberede forskellige typer ingredienser ved blot at placere lågets samling (05) på grillkabinettet. Låget skal kun fastgøres med en låsespænde, når det er nødvendigt at flytte hele grillen.



GASTILSLUTNING

GASTYPE OG FORBRUG

Grillen er designet til at fungere med kun propan- og/eller butangas. Gasforbrug, tryk og størrelser på injektoråbninger er angivet på datapladen, som findes under grillkabinet.

TILSLUTNING AF GASFLASKE

1. For at opnå optimal ydeevne fra din grill skal du bruge en godkendt gasflaske. Regulatoren skal først tilsluttes grillens gasindløb.
2. Tilslut ikke en gasflaske til en grill, der ikke er sikret på en stabil, hævet overflade.
3. Før tilslutning af gasforsyningen skal du sikre dig, at alle gasbetjeningsknapper står på "Off". Tag den medfølgende regulator og slangesamling, og skru den på gasflasken. Når alt er tilsluttet, skal du kontrollere, at alle samlinger er sikre og uden utætheder.

LÆKAGETEST

1. Sørg for, at gasbetjeningsknappen står på "Off", og åbn ventilen på gasflasken.
2. Kontrollér for utætheder ved at pense samlingerne med en blanding af halv flydende opvaskemiddel og halv vand. Hvis der er en utæthed, vil der dannes bobler (eller du kan høre en hvislende lyd). Utætte samlinger kan som regel repareres ved at stramme forbindelserne igen. Du skal også kontrollere gasslangen og tilslutningen ved gasflasken. Hvis en utæthed ikke kan løses, må du ikke fortsætte og skal lukke for ventilen på gasflasken.



BRUG IKKE ÅBEN ILD TIL AT LOKALISERE GASLÆKAGER. HVIS LÆKAGEN VEDVARER, KONTAKT EN AUTORISERET GASINSTALLATØR.

GASFLASKE

Placer gasflasken på en plan og stabil overflade, hvor der er adgang til flasken, og hvor slangen ikke kommer i kontakt med skarpe kanter eller varme overflader, samt hvor der ikke opstår unødigt træk på slangen.

Gasflaskens højde må ikke overstige 500 mm, og dens diameter må ikke overstige 320 mm.

Sørg for, at gasflasken og slangen ikke rører grillen eller nogen varm/skarp overflade. Hold altid gasflasken væk fra antændelseskilder.

UDENDØRS INSTALLATIONS GUIDE

Denne grill må kun bruges over jorden i åbne områder med naturlig ventilation uden stillestående luft, hvor gaslækager og forbrændingsprodukter hurtigt spredes af vind og naturlig konvektion.

Denne grill må ikke bruges indendørs. Brug ikke grillen i garager, terrasser, skure eller andre lukkede områder. Grillen er ikke beregnet til installation i eller brug på fritid-skøretøjer (f.eks. både eller campingvogne) og må ikke placeres tæt på eller under overflader, der kan brænde eller er følsomme over for varme.

Bloker eller obstruer ikke luftstrømmen og forbrændingsprocessen omkring grillens kabinet under brug.

BETJENING

GENERELLE INSTRUKTIONER

Det anbefales at placere grillen et relativt beskyttet sted for at sikre en behagelig og effektiv madlavning. Forsøg at holde grillen i læ for stærk vind, da dette kan reducere tilberedningseffektiviteten markant.

Sørg for, at grillen står i vandret position. Kontroller ofte, at brænderen forbliver tændt, især under forhold med kraftig vind.

Sørg for, at minimumsafstanden mellem grillen og eventuelle vægge eller brændbare overflader overholdes, og at underlaget kan tåle varmen.

Sørg for, at alle ventilationsåbninger – herunder gennem og omkring det nedre brændkammer, låget og luftindtaget til hovedbrænderen – ikke er blokeret eller delvist blokeret.

REGULERINGSKNAP TIL GAS

Gasreguleringsknappen låser i både **Off**- og **High**-positionerne. Ved at trykke knappen ned og dreje mod uret øges gasstrømmen gradvist, indtil **High**-positionen nås. Fortsæt med at dreje i samme retning, og gasstrømmen reduceres, indtil gasstrømmen er på minimum ved **Low**. For at slukke gasstrømmen skal gasreguleringsknappen drejes med uret fra **Low**, trykkes ned i **High** og derefter drejes, indtil **Off**-positionen nås.

MAT EMALJERET STØBEJERN, ÅBNE GRILLRISTER OG MASSIV PLADE

CUBE™ PROFLAME 360 grill leveres med åbne grillrister.

Bemærk, at plader, der bruges på andre grill, ikke kan anvendes, og der må kun udsiftes én grillplade ad gangen (kun én plade installeret).

Grillen er monteret på indbyggede støtter. Når grillen er korrekt placeret, skal der være et 5-6 mm mellemrum mellem grillen og chassiets indvendige kant.

Eventuelt overskydende fedt eller væske vil flyde ned i det nederste chassis og dryppe gennem grillen ned i drypbakken.

Hvis brænderportene bliver tilstoppede, lad grillen køle af og rengør brænderen med en stålborste.

For en liste over tilbehør, besøg Everdure by Heston Blumenthal's hjemmeside.

BEMÆRK: Emaljeringen kan blive beskadiget af stålredskaber. Skader på plader og riste forårsaget af brug af metal- eller skarpe genstande vil ikke være dækket af garantien. Det anbefales at bruge silikoneredskaber, da de både er hygiejniske og modstår høje temperaturer.

DRYPBAKKEN

Kontroller, at drypbakken er ren, før brug. Sørg for, at drypbakken er korrekt installeret under grillen, før apparatet tages i brug.

DER MÅ UNDER INGEN OMSTÆNDIGHEDER BRUGES SAND, KATTEGRUS ELLER FEDTABSORBERENDE MIDLER I DRYPBAKKEN.

BETJENINGSPROCEDURE



LÆS ALLE BETJENINGSINSTRUKTIONER FØR TÆNDING AF APPARATET.

ÅBN LÅGEN FØR TÆNDING.

SØRG FOR, AT GASREGULERINGSKNAPPEN ER I 'OFF'-POSITION, OG ÅBN CYLINDER-/FLASKESVENTILEN.

SØRG FOR, AT BRÆNDEREN, BRÆNDKAMMERET OG GRILLPLADEN ER I KORREKT POSITION TIL MADLAVNING OG SIKKER BETJENING AF GRILLEN.

SØRG FOR, AT ALLE VENTILATIONSHULLER OG BRÆNDERENS LUFTINDTAG ER FRIE FOR OBSTRUKTIONER.

HOLD APPARATET VÆK FRA BRÆNDBARE MATERIALER UNDER BRUG.

TÆNDING AF GRILLEN VED HJÆLP AF DEN INDBYGGEDE TÆNDING PÅ REGULERINGSKNAPPERNE

GasCUBE™ grillen har et roterende tændingssystem indbygget i gasventilerne, som tilgås ved hjælp af betjeningsknappen, der er integreret i den forreste facade.

For at tænde en brænder, trykkes den relevante reguleringssknap ned og drejes langsomt mod uret. Dette vil frigive gas til brænderen. Når knappen når tændingssymbolet på kontrolpanelet, vil en gnist antænde gassen i brænderen. Knappen kan derefter drejes hele vejen til "**Høj**" og slippes, eller justeres til den ønskede temperaturindstilling.

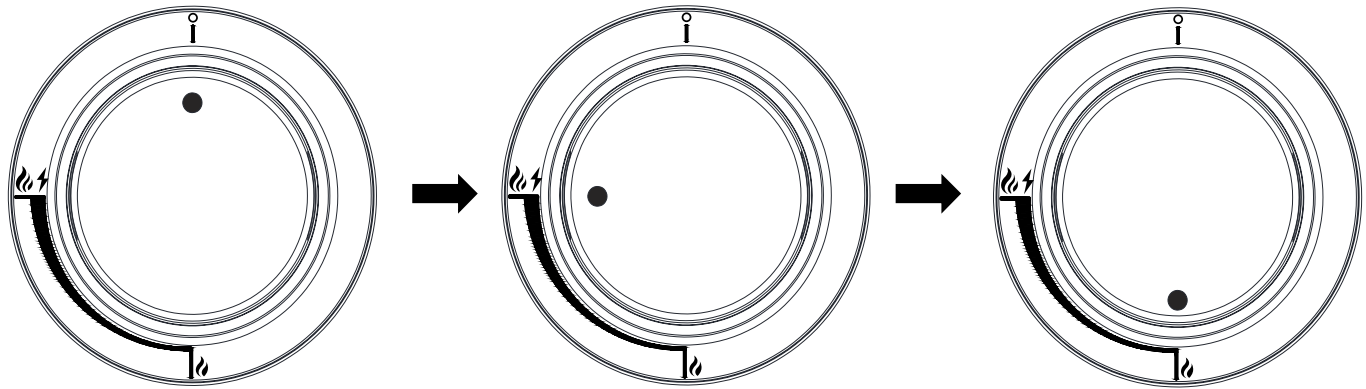
Hvis brænderen ikke tænder, skal reguleringssknappen drejes tilbage til "**Off**"-positionen og der skal forsøges igen. Hvis der stadig ikke er tænding efter 5 forsøg, skal grillen slukkes. Forsøg igen efter fem minutter.

TÆNDINGSGUIDE

For at antænde brænderen: Tryk ned og drej samtidigt langsomt reguleringsknappen mod uret, indtil du hører et 'klik' og brænderen antændes. Dette vil tage omkring 5-8 sekunder, idet gassen skal ledes igennem brændrøret til grillen. Indstil brænderen som ønsket.

Hvis brænderen ikke tænder, lad knappen forblive på OFF-position og vent 1 minut, før du prøver igen.

/ Når låget lukkes, skal ventilknappen justeres til lav flamme for at undgå at brænde maden.



Stegning/grillning

Grillning (eller brug af grillen med lukket låg) bør ikke foretages med kontrolknappen indstillet på høj i længere perioder.

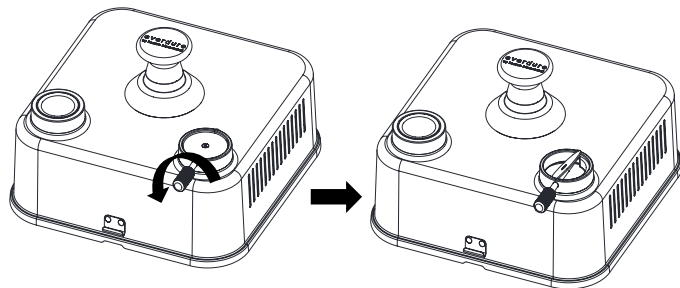
Opsæt altid grillen med den standard grillkombination, som er angivet i monteringsvejledningen.

Forvarm grillen i 5 minutter med låget på, og de ydre gaskontrolknapper indstillet på **høj**.

Når grillen har nået ca. 180 °C, åbnes låget, maden placeres på en rist, låget lukkes, og kontrolknapperne drejes ned til **low** (disse kan justeres under tilberedningen for at holde den indvendige temperatur stabil, da vejrforhold som temperatur og vindhastighed kan påvirke grillens effektivitet).

Overvåg tilberedningen løbende, indtil maden er færdigtilberedt.

Brug den integrerede, manuelt justerbare topventil til at kontrollere og finjustere grill-/stegetemperaturen.



EFTER TILBEREDNING

1. Når du er færdig, skal du sikre dig, at brænderens kontrolknapper er **SLUKKEDE**.
2. **SLUK FOR GASFORSYNINGEN PÅ GASFLASKEN EFTER BRUG.**
3. Efter madlavning og mens grillen stadig er varm, fjernes madrester fra grillristen med en ikke-metalsk skraber.
4. Overskydende fedt og kødrester kan skrubes af indersiden af grillkabinen ved at fjerne grillristen/pladen for at få adgang.
ADVARSEL: Nogle overflader kan stadig være varme – brug beskyttelseshandsker.
5. Rengør drypbakken før eller efter hver brug af grillen.
6. Når grillen er kølet af, lukkes låget, og fedtstænk tørres af med en ren klud.

RENGØRING

UDVENDIG RENGØRING

Før du rengør grillen udvendigt, skal du sikre dig, at apparatet er afkølet og er sikkert at røre ved. Lakerede og plastoverflader kan rengøres med et mildt rengøringsmiddel og en ren klud (brug ikke skurende eller ætsende rengøringsmidler). **Det anbefales først at teste rengøringsmidlet på en lille og ikke synlig del af apparatet. BRUG ALDRIG fortynder eller lignende opløsningsmidler** til rengøring, og **HÆLD ALDRIG** koldt vand på varme overflader. Tør overflader af efter rengøring.

INDVENDIG RENGØRING

Indersiden af låget kan rengøres ved at bruge lidt vand, mildt opvaskemiddel og en svamp eller en blød svamp. Den belagte overflade på varmepladen bør rengøres forsigtigt for at undgå at ridse overfladen, helst når overfladen stadig er varm. For svære områder at rengøre, kan lidt natron bruges på en våd svamp. Brug ikke skuremidler.

Vær særlig opmærksom, når du rengør omkring hovedbrænderen og tændingsstiften, og sørg for ikke at beskadige justeringspositionen for tændingsstiften og hovedbrænderen.

ADVARSEL! Overfladerne på de åbne grillriste kan være varme. Sørg for at bruge varmebestandige beskyttelseshandsker.

OPBEVARING

Når apparatet ikke er i brug, skal gasflasken slukkes og fjernes. Grillen og gasflasken skal opbevares udendørs i et godt ventileret område. Det er dog tilladt at opbevare grillen (men ikke gasflasken) indendørs. Sørg for, at grillfladen er rengjort, inden grillen opbevares.



OPBEVAR GASFLASKEN I ET GODT VENTILERET OMRÅDE, UTILGÆNGELIGT FOR BØRN.

For længere opbevaring anbefales det, at brænderens primære luftindtag dækkes for at forhindre indtrængen af insekter eller skadedyr. Spindelvæv og små insekter kan bygge rede eller gemme sig i brænderens skinner/rør, hvilket kan føre til blokering i gas- og luftstrømmen, og dermed forårsage brand i og omkring brænderens skinner/rør. Denne type brand kaldes en "flash-back" og kan forårsage alvorlige skader på din grill og skabe en usikker driftssituation. For at forhindre dette, bør brænderne regelmæssigt inspiceres og rengøres.

FEJLFINDING

Brænderen tænder ikke ved brug af tændingssystemet:

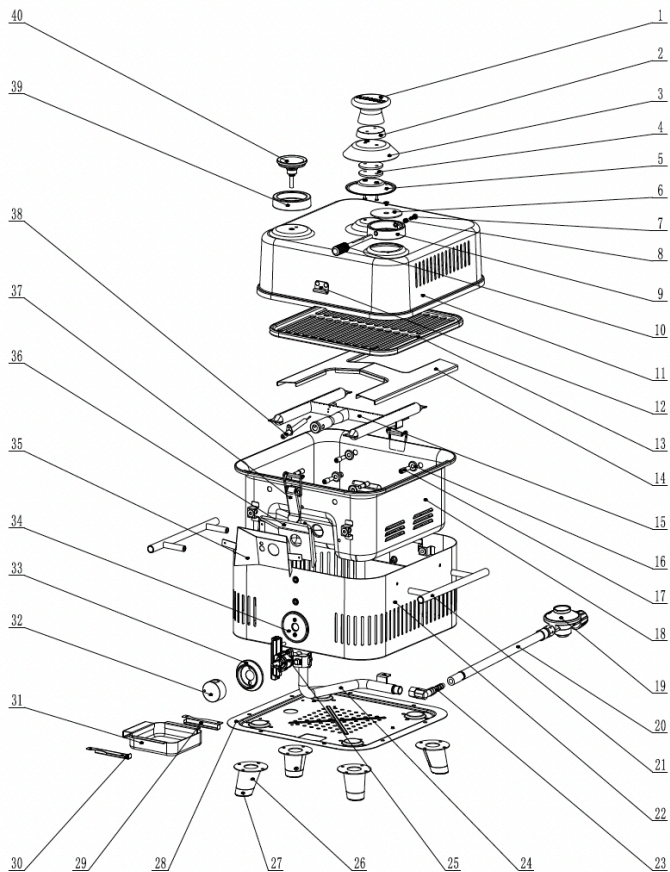
Gasflasken er ikke korrekt fastgjort i regulatoren	Tænd for gasventilen.
Gasflasken er tom	Udskift med en fuld gasflaske.
Tænderen giver ikke gnister	Fjern grillen/pladen og kontroller visuelt tændingsboksen for gnister. Tjek, at kablerne til tændingspunktet eller fra ventilen til kabinettet ikke er brudt eller afbrudt. Kontroller også tænderen for korrekt justering. Hvis der ikke er nogen gnist, kontakt da forhandleren.
Injektoren er blokeret	Rens injektoren med en tandbørste. Brug ikke en boremaskine eller tråd. Fjern ikke injektoren. Kontakt forhandler.

Flammen på brænderen er uregelmæssig:

Brænderen er blokeret	Fjern madlavningsfladen og kontroller brænderen for blokering. Rengør brænderens åbninger.
Flammen brænder inde i brænderen (susende lyd).	Sluk for brænderen, lad den nedkøle og tænd den herefter igen i henhold til instruktionerne.
Regulatoren er defekt	Kontakt forhandler.
Injektoren er delvist tilstoppet	Rens injektoren med en tandbørste. Brug ikke en boremaskine eller tråd. Fjern ikke injektoren. Kontakt forhandler.

Der lækker gas fra tilslutningerne:

Forbindelserne er løse	Stram løse forbindelser (overstram ikke) og udfør lækagetest under tryk med en sæbevandopløsning.
Slangen er beskadiget	Kontakt forhandler — udskift.
Gasventilen er defekt	Kontakt forhandler
Gevindene er beskadigede	Kontakt forhandler



OVERSIGT OVER DELE

NO.	KOMPONENT	QTY	NO.	KOMPONENT	QTY
1	Træhåndtag	1	21	Håndtagssamling	2
2	Træhåndtagsvarmebeskyttelse	1	22	Udvendig skal-samling	1
3	Øverste varmeskjold	1	23	Krydsled	1
4	Beskytterskærm	2	24	Indløbsbøjning / svejsning	1
5	Varmeskjold for træhåndtag	1	25	Gasventilsamling	1
6	Luftspjæld	1	26	Fødder	4
7	Skrue til luftspjæld	1	27	Sokkel til fødder	4
8	Fjeder	1	28	Bund	1
9	Beslag til luftspjæld	1	29	Oliekop venstre støtte	1
10	Håndtag til luftspjæld, spjældaksel	1	30	Oliekop højre støtte	1
11	Låg	1	31	Oliekop samling	1
12	Beslag til lågspænde	2	32	Drejeknap	1
13	Grillrist	1	33	Ring til drejeknap	1
14	Flammebeskytter	1	34	Beslag til ring	1
15	Brænderenhed	1	35	Indvendig varmeskjold	1
16	Metalbeskyttelseskive	8	36	Indvendig varmeskjold	1
17	Grillstiver	8	37	Lågspænde	2
18	Foring/beskyttelse	1	38	Tændingsstift	1
19	Regulator 30mbar/50mbar	1	39	Temperaturmålerbase	1
20	Tilslutningsrør	1	40	Temperaturmåler	1

REKLAMATIONSRET OG SERVICE

VIGTIGT

Reklamationsretten omfatter materialer og arbejdsløn. Ved henvendelse om service skaldu oplyse produktets navn, serienummer og udfylde serviceskaemaet på <https://service.witt.dk/service/da/everdure/Service.aspx>. Disse oplysninger findes på typeskiltet. Skriv evt. oplysningerne ned her i brugsanvisningen, så du har dem ved hånden. Det gør det lettere for servicemontøren at finde de rigtige reservedele.

I løbet af reklamationsperioden vil din grill blive repareret gratis af Everdure by Heston Blumenthal eller dets autoriserede servicecenter, forudsat din grill leveres til og hentes fra servicecenteret, jfr. vilkår og betingelser nedenfor.

REKLAMATIONSRET

2 år: Aluminiumsdele, låg, grillkabiner, sider, ben

2 år: Plastikdele

2 år: Maling

REKLAMATIONSRETEN DÆKKER IKKE:

1. Fejl og skader, som ikke skyldes fabriktions- og materialefejl.
2. Almindelig, rimelig slidage (fx varmemisfarvning af riste/plader).
3. Produktskade forårsaget af skadedyr.
4. Hvis der er brugt uoriginale reservedele.
5. Hvis anvisningerne i brugsanvisningen ikke er fulgt.
6. Hvis ikke installationen er sket som anvist.
7. Hvis ikke-faglærte har installeret eller repareret produktet.

TRANSPORTSKADER

En transportskade, der konstateres ved forhandlerens levering hos kunden, er udelukkende en sag mellem kunden og forhandleren. I tilfælde, hvor kunden selv har stået for transporten af produktet, påtager leverandøren sig ingen forpligtelse i forbindelse med evt. transportskade. Evt. transportskader skal anmeldes omgående og senest 24 timer efter, at varen er leveret. I modsat fald vil kundens krav blive afvist.

UBEGRUNDEDE SERVICEBESØG

Hvis man tilkalder en servicemontør, og det viser sig, at man selv kunne have rettet fejlen, ved fx at følge anvisningerne her i brugsvejledningen eller ved at skifte en sikring i sikringskabet, påhviler det kunden selv at betale for servicebesøget.

ERHVERVSKØB

Erhvervskøb er ethvert køb af apparater, der ikke skal bruges i en privat husholdning, men anvendes til erhverv eller erhvervs lignende formål (restaurant, café, kantine etc.) eller bruges til udlejning eller anden anvendelse, der omfatter flere brugere.

I forbindelse med erhvervskøb ydes ingen garanti, da dette produkt udelukkende er beregnet til almindelig husholdning.

SERVICE

For rekvirering af service og reservedele i Danmark, ring venligst på nedenstående nummer, og du vil blive henvist til nærmeste serviceinstans.

Det er altid kundens ansvar, at produktet er tilgængeligt for teknikerens ved brug af reklamationsretten til servicebesøg. Garantien dækker produktet i den stand, kunden fik det udleveret. Teknikerens arbejde er omfattet af arbejdsmiljølovgivningens regler (fx om tunge løft), hvilket spiller ind på, hvad teknikerens må og ikke må under servicebesøg.

Alle forespørgsler om service og samling:

E-MAIL: everdure.service@witt.dk

Se mere på: www.everdurebyheston.dk

CUBE™ PROFLAME 360



Power by design.

THE OUTDOOR
PERFORMANCE

Bruksanvisning NO

INNHOLD

Viktige sikkerhetsinstruksjoner	22
Spesifikasjoner for grillen	24
Deler	25
Montering	26
Gasstilkobling	29
Betjening	30
Rengjøring og oppbevaring	34
Feilsøking	35
Oversikt over deler	36

BRUKS- OG VEDLIKEHOLDSANVISNING FOR Everdure by Heston Blumenthal outdoor gassgrill. Ta vare på disse veiledningene, kjøpsbevis samt andre viktige dokumenter som omhandler dette produktet, som fremtidig referanse. På grunn av kontinuerlig produktutvikling forbeholder Everdure by Heston Blumenthal seg retten til å endre spesifikasjoner eller utseende på produktet uten forvarsel. Avhend emballasjen på en forsvarlig måte – resirkuler der hvor det finnes tilgjengelige fasiliteter.

VIKTIGE SIKKERHETSINSTRUKSJONER

VIKTIG: Les disse sikkerhetsinstruksjonene nøye før grillen tas ut av emballasjen eller før du kobler grillen til gass. ADVARSEL: Tilgjengelige deler kan bli svært varme. Hold små barn unna.

Denne grillen er **KUN BEREGNET TIL UTENDØRS BRUK**. Dette apparatet må IKKE brukes innendørs.

1. For din egen sikkerhet og korrekt og optimal bruk av produktet, ber vi deg lese disse instruksjonene nøye før bruk av apparatet.
2. Sørg for at alle gasstilkoblinger er tette før apparatet tas i bruk (se prosedyren for lekkasjetast i denne bruksanvisningen). Kontroller alltid for lekkasjer ved bytte og tilkobling av ny gassflaske.
3. Sørg alltid for at gassflasken står på et flatt og plant underlag.
4. Barn eller kjæledyr uten oppsyn bør ikke oppholde seg i nærheten av grillen under matlaging, oppvarming eller avkjøling. Sørg for at barn og kjæledyr holdes på god avstand fra grillen mens den er i bruk. Sørg for at små barn ikke leker med apparatet. Dette apparatet er ikke beregnet til å brukes av små barn eller personer med nedsatt funksjonsevne.
5. Vær spesielt forsiktig ved fjerning av fettopsamlingsbrettet. Feil håndtering av varm olje og fett kan forårsake alvorlige skader. Vær forsiktig ved utskifting av plater og rister, slik at deler ikke er varme samt at olje og fett ikke drypper ned på brenneren. Sørg for at brennerens åpninger/venturi ikke blir tilstoppet.
6. Slå av gassen/betjeningsknappen og lukk gassflaskens ventil etter bruk. Unngå opphoping av ubrent gass.
7. La aldri brennerne stå på høy varme i mer enn 10 minutter dersom det ikke faktisk tilberedes mat. Når det tilberedes mat med lokket igjen, må du alltid følge instruksjonene i avsnittet om steking i denne bruksanvisningen.
8. Ikke flytt apparatet under bruk. Grillen bør kun løftes i håndtakene på begge sider. Sørg for å ikke legge unødvendig press på gassslangen, eller slå av gassforsyningen og fjern slangen fra gassflasken eller gassforsyningen (ikke ved grillen). Sørg for at fettbrettet fjernes for å redusere søl av fett/olje. Det anbefales å bruke beskyttelseshansker ved håndtering av varme komponenter. Deler som er forseglet av produsenten må ikke endres.
9. Når grillen brukes på en forhøyet overflate (bord osv.), må du sørge for at overflaten er jevn, stor nok og sterk nok til å støtte grillen, og at den tåler temperaturer på 60 °C over omgivelsestemperaturen.

10. Personer med brannfarlig klær, som nylon osv., bør holde seg unna grillen når den er i bruk. Dette apparatet må holdes unna brannfarlige materialer under bruk.
11. Ikke bruk dette apparatet til andre formål en det det er beregnet til. All form for modifisering av apparatet kan være farlig. Ikke modifiser apparatet.
12. I tilfelle fettbrann må gassflasken slås av. Dryppbrettet bør rengjøres og kontrolleres før grillen brukes. Regelmessig rengjøring bør redusere opphoping av fett og matrester som kan føre til fettbrann. **Fettbrann kan forebygges ved nøye rengjøring av dryppbrettet, grillkabinettet og risten.** Skader som følge av fettbrann dekkes ikke av garantien og annullerer den. Ikke bruk sand, kattesand eller fettabsorberende materialer i dryppbrettet.
13. Sørg for at produktet står i tilstrekkelig avstand fra brennbare materialer. Alt brennbart materiale må holdes mer enn 250 mm fra grillens sider og bakside, og mer enn 1500 mm over grillens tilberedningsflate.
14. Hold grillen beskyttet mot kraftig vind. Hvis dette ikke kan unngås, må du alltid sørge for at brennerne forblir tent når grillen brukes under vindforhold.
15. Ikke forsøk å utføre service på grillens gassmanifold selv – dette skal kun gjøres av kvalifiserte teknikere.
16. Vi anbefaler at du vedlikeholder grillen regelmessig og sørger for at den er i god stand. Dette kan oppnås ved å følge rengjørings- og vedlikeholdsforslagene i denne bruksanvisningen.
17. Sørg for at gassflasken plasseres så langt unna som slangen tillater, uten unødig strekk på slangen, på et beskyttet sted (slik at den ikke utsettes for fettssprut fra matlaging eller kan veltes ved et uhell). Gassflasken bør plasseres ved siden av eller bak apparatet, i en sikker posisjon beskyttet mot fettssprut.
18. Dette apparatet egner seg ikke for montering i et bevegelig kjøretøy (båt, trailer, campingvogn osv.).
19. Ikke bruk eller oppbevar dette apparatet i områder med høy saltholdighet (for eksempel maritime miljøer) eller i områder med etsende damp eller væsker (som nær et privat svømmebasseng), da disse kjemikalierne kan skade apparatets materialer (og ugyldiggjøre garantien). Regelmessig rengjøring og tildekning med et Everdure by Heston Blumenthal grilltrekk kan bidra med å redusere dette.

20. Dette apparatet skal leveres med en godkjent slange som er sertifisert i henhold til gjeldende EN-standarder, og som ikke overstiger 1,5 m. For Finland må ikke slangens lengde overstige 1,2 m. Gassregulatoren bør være sertifisert i henhold til EN16129 (maksimal strømningshastighet 1,5 kg/t). Disse skal kobles til i henhold til lokale forskrifter. Plasser slangeklemmene og stram dem. Unngå at slangen bøyer seg eller vrir under installasjon og bruk. Bytt slangen hvis det oppdages lekkasje eller blokkering. Det anbefales at slangen byttes hvert 3. år.



IKKE BRUK DETTE APPARATET FØR DU HAR LEST BRUKSANVISNINGEN

IKKE PLOSSER GJENSTANDER PÅ ELLER INNTIL DETTE APPARATET

IKKE OPPBEVAR KJEMIKALIER, BRENNBARE MATERIALER ELLER SPRAYBOKSER I NÆRHETEN AV APPARATET

IKKE BRUK DETTE APPARATET INNENDØRS

IKKE STENG APPARATET INNE. MINIMUMSAVSTAND FOR DENNE ENHETEN ER 1500 MM OVER TILBEREDNINGSOVERFLATEN OG 250 MM FRA SIDENE

IKKE TENN GRILLEN MED LOKKET LUKKET

IKKE MODIFISER APPARATET

SPESIFIKASJONER FOR GRILLEN

Merk: Injektorens diameter er stemplet på en av de sekskantede flatene (f.eks. «165» for Ø1,65 mm injektor).

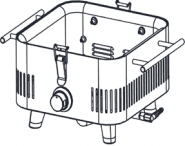
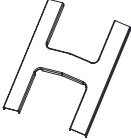


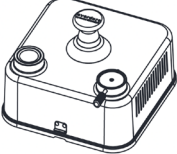
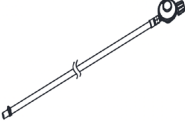
MODELL	MOTTAKERLAND	VARME-TILFØRSEL	BRENNERE	INJEKTOR-STØRRELSE	GASS-KATEGORI	GASSTYPE
gasCUBE™	BE, FR, IT, LU, IE, GB, GR, PT, ES, , CY, CZ, LT, SK, CH, SI, LV, DK, FI, NL, DK, FI, SE EE, MT, BG, IS, NO, TR, HR, RO, HU,	3.0kW	1	Ø 0,85mm	I 3B/P(30)	Butan, Propan og deres blandinger ved 30mbar
	AT, DE, CH, LU, SK	3.0kW	1	Ø 0,74mm	I 3B/P(50)	Butan, Propan og deres blandinger ved 50mbar

PINKODE: 2531DO-0127

Grill	gasCUBE™		
Kun grill	LENGDE (mm)	BREDDE (mm)	HØYDE (mm)
	345	415	208
Grill og lokk	345	415	375

Luft tilføres forbrenningskammeret gjennom 60 mm x 10 mm ventilasjonsåpninger mellom den indre og ytre kapslingen.
Avgassing skjer rundt kanten av platene (8 mm mellomrom) og gjennom ventilasjonsåpninger i den øvre delen av lokket.
Ved bruk av åpen grill skjer ventilasjonen også gjennom grillens åpninger.

MEDFØLGENDE DELER

01 / Grillkabinett x 1 stk.	02 / Flammebeskytter x 1 stk.	03 / Støpejernsrist x 1 stk.	04 / Dryppbrett x 1 stk.	05 / Lokk x 1 stk.	06 / Regulator og slange x 1 stk.
					

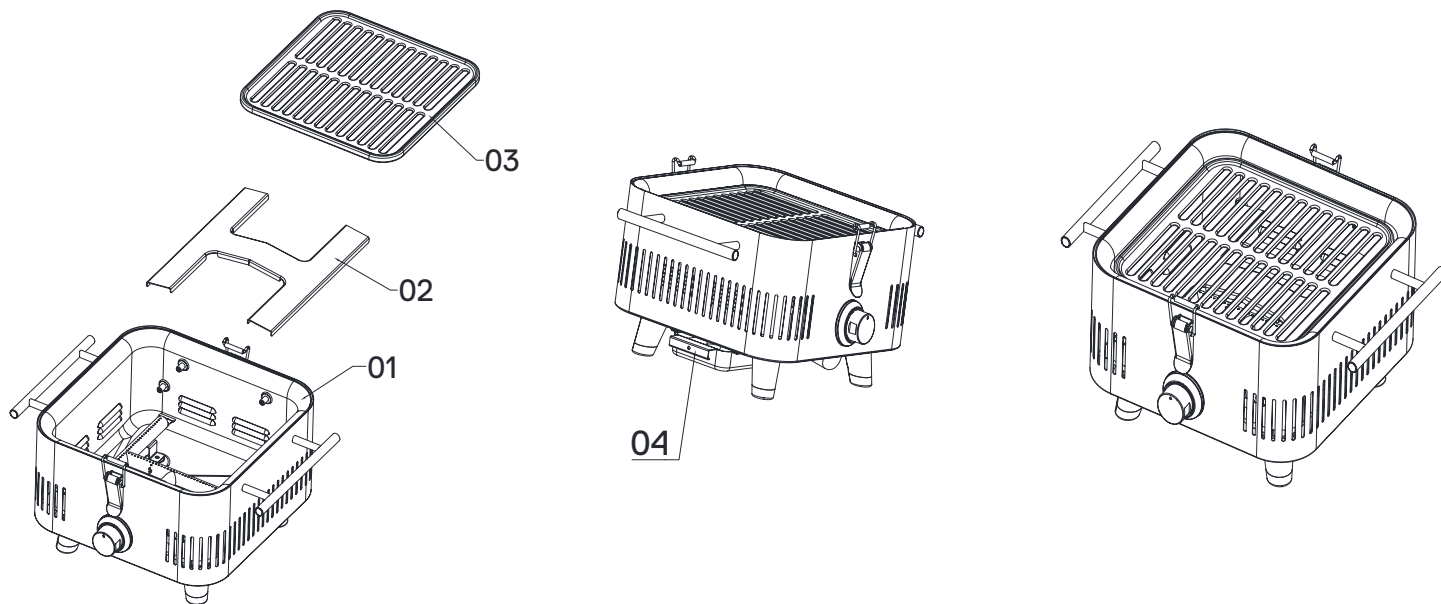
EMBALLASJE

Fjern all innvendig kartong og emballasje fra grillen/lokksammensetningen. Fjern all utvendig emballasje og ta apparatet ut av emballasjen før det tas i bruk. Resirkulering i henhold til lokal lovgivning.

MONTERING

TRINN 1

/ Ta flammebeskytteren (02) og plasser den i grillkabinettet (01) i samme rekkefølge som vist på figuren nedenfor, slik at den dekker den rustfrie stålbrannen. Sørg for at flammebeskytteren hviler jevnt på de fire skrustengene og IKKE direkte på brenneren. / Plasser støpejernsristen (03) på toppen av grillens chassis. Plasser dryppbrettet (04) i nederste venstre side av grillens chassis.

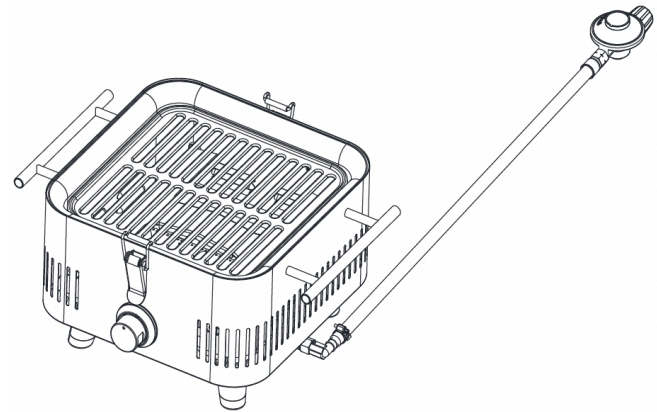
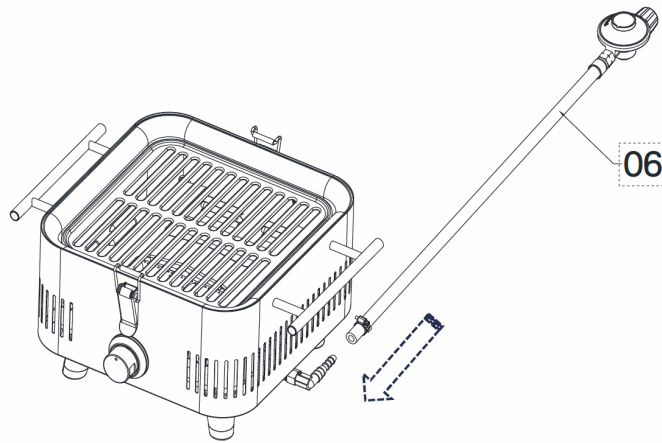


MONTERING

TRINN 2

/ Koble gassregulatoren og slangen (06) til gassinnførselen på grillkabinettet og stram slangeklemmen med en skrutrekker.

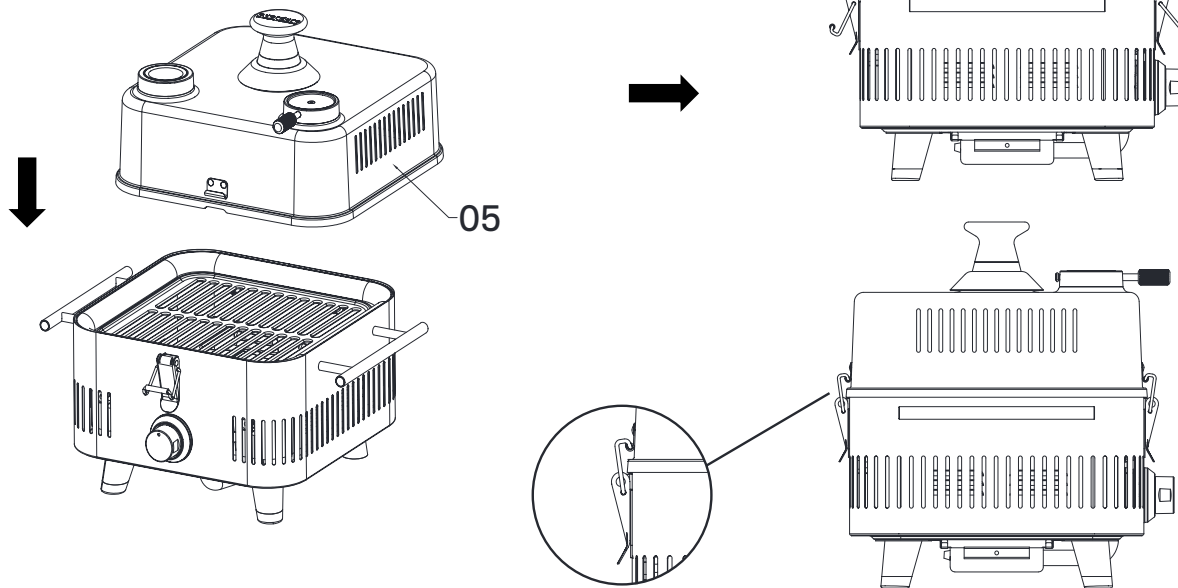
Regulatoren skal kobles til en gasspatron/-flaske for tilberedning av mat.



MONTERING

TRINN 3

/ Du kan bruke lokket til å tilberede forskjellige typer ingredienser ved å plassere lokket (05) på grillkabinettet. Lokket skal kun festes med en låsespenne når det er nødvendig å flytte hele grillen.



GASSTILKOBLING

GASSTYPE OG FORBRUK

Grillen er designet for å fungere med kun propan- og/eller butangass. Gassforbruk, trykk og størrelser på injektoråpninger er angitt på typeskiltet som finnes under grillkabinettet.

TILKOBLING AV GASSFLASKE

1. For optimal ytelse fra grillen må det benyttes en godkjent gassflaske. Regulatoren skal først kobles til grillens gassinnsøsel.
2. Ikke koble en gassflaske til en grill som ikke er sikret på en stabil, hevet overflate.
3. Før tilkobling av gassforsyningen må du sørge for at alle gassbetjeningsbrytere står på «Off». Ta den medfølgende regulatoren og slangesammensetningen og skru den på gassflasken. Når alt er tilkoblet, må du kontrollere at alle koblinger er sikre og tette.

LEKKASJETEST

1. Sørg for at gassbetjeningsbryteren står på «Off» og åpne ventilen på gassflasken.
2. Kontroller for lekkasjer ved å pensle skjotene med en blanding av halvparten flytende oppvaskmiddel og halvparten vann. Hvis noe ikke er tett, vil det dannes bobler (eller du kan høre en hvislende lyd). Utette skjøter kan som regel repareres ved å stramme koblingene igjen. Kontroller også gassslangen og koblingen ved gassflasken. Hvis en lekkasje ikke kan tettes, må du avslutte bruken og stenge ventilen på gassflasken.



IKKE BRUK ÅPEN ILD FOR Å LOKALISERE GASSLEKKASJER. HVIS LEKKASJEN VEDVARER, KONTAKT EN AUTORISERT GASSINSTALLATØR.

GASSFLASKE

Plasser gassflasken på en jevn og stabil overflate med tilgang til flasken, slik at slangen ikke kommer i kontakt med skarpe kanter eller varme overflater, og sørg for at det ikke oppstår unødvendig belastning på slangen.

Høyden på gassflasken må ikke overstige 500 mm, og diameteren må ikke overstige 320 mm.

Sørg for at gassflasken og slangen ikke berører grillen eller annen varm/skarp overflate. Hold alltid gassflasken unna antennelseskilder.

UTENDØRS INSTALLASJONSANVISNING

Denne grillen må kun brukes over bakken i åpne områder med naturlig ventilasjon uten stillestående luft, der gasslekkasjer og forbrenningsprodukter raskt spres av vind og naturlig konveksjon.

Denne grillen må ikke brukes innendørs. Ikke bruk grillen i garasjer, terrasser, skur eller andre lukkede områder. Grillen er ikke beregnet for installasjon i eller bruk på fritidsskjøretøy (f.eks. båter eller campingvogner) og må ikke plasseres nær eller under overflater som kan brenne eller er følsomme for varme.

Ikke blokker eller hindre luftstrømmen og forbrenningsprosessen rundt grillens kabinett under bruk.

BETJENING

GENERELLE INSTRUKSJONER

Det anbefales å plassere grillen et relativt beskyttet sted for å sikre komfortabel og effektiv matlaging. Prøv å holde grillen i le for sterk vind, da dette kan redusere tilberedningseffektiviteten markant.

Sørg for at grillen står i vannrett posisjon. Kontroller ofte at brenneren forblir tent, spesielt under forhold med kraftig vind.

Sørg for at minimumsavstanden mellom grillen og eventuelle vegger eller brennbare overflater overholdes, og at underlaget tåler varmen.

Sørg for at alle ventilasjonsåpninger – inkludert gjennom og rundt det nedre forbrenningskammeret, lokket og luftinntaket til hovedbrenneren – ikke er blokkert eller delvis blokkert.

REGULERINGSKNAPP FOR GASS

Gassreguleringsbryteren låses i både **Off**- og **High**-posisjonene. Ved å trykke bryteren ned og vri mot klokken økes gasstrømmen gradvis, inntil **High**-posisjonen nås. Fortsett med å vri i samme retning, så reduseres gasstrømmen, inntil gasstrømmen er på minimum ved **Low**. For å slå av gasstrømmen vris gassreguleringsbryteren med klokken fra **Low**, trykkes ned i **High** og vris deretter til **Off**-posisjon.

MATT EMALJERT STØPEJARN, ÅPNE GRILLRISTER OG MASSIV PLATE

CUBE™ PROFLAME 360 grill leveres med åpne grillrister.

Merk at plater som brukes på andre griller, ikke kan benyttes, og man må kun bytte ut én grillplate om gangen (kun én plate installert).

Grillen er montert på innebygde støtter. Når grillen er korrekt plassert, skal det være et mellomrom på 5–6 mm mellom grillen og den innvendige kanten på chassiset.

Eventuelt overskytende fett eller væske vil flyte ned i det nederste chassiset og dryppe gjennom grillen ned i dryppbrettet.

Hvis brennerportene blir tilstoppet, la grillen avkjøles og rengjør brenneren med en stålborste.

For liste over tilbehør, besøk Evendure by Heston Blumenthals nettside.

MERK: Stålrøskaper kan skade emaljeringen. Skader på plater og rister forårsaket av bruk av metall- og skarpe gjenstander vil ikke dekkes av garantien. Det anbefales å bruke silikonredskaper, da de både er hygieniske og tåler høye temperaturer.

DRYPPBRETET

Kontroller at dryppbrettet er rent før bruk. Sørg for at dryppbrettet er korrekt montert under grillen, før apparatet tas i bruk.

DET MÅ IKKE UNDER NOEN OMSTENDIGHETER BRUKES SAND, KATTESAND ELLER FETTABSORBERENDE MIDLER I DRYPPBRETET.

BETJENINGSPROSEDYRE



LES ALLE BETJENINGSINSTRUKSJONER FØR APPARATET SLÅS PÅ.

ÅPNE LOKKET FØR TENNING.

SØRG FOR AT GASSREGULERINGSBRYTEREN ER I «OFF»-POSISJON OG ÅPNE SYLINDER-/FLASKEVENTILEN.

SØRG FOR AT BRENNEREN, BRENNERKAMMERET OG GRILLPLATEN ER I KORREKT POSISJON TIL MATLAGING OG SIKKER BETJENING AV GRILLEN.

SØRG FOR AT ALLE VENTILASJONSHULL OG BRENNERENS LUFTINNTAK ER FRIE FOR HINDRINGER.

HOLD APPARATET UNNA BRENNBARE MATERIALER UNDER BRUK.

TENNING AV GRILLEN VED HJELP AV DEN INTEGRERTE TENNINGEN PÅ REGULERINGSBRYTERNE

GasCUBE™-grillen har et roterende tenningsystem integrert i gassventilene, som betjenes ved hjelp av betjeningsbryteren som er integrert i frontpanelet.

For å tenne en brenner trykkes den gjeldende reguleringsbryteren ned og vrís langsom mot klokken. Dette frigir gass til brenneren. Når bryteren står på tenningssymbolet på kontrollpanelet, vil en gnist antenne gassen i brenneren. Bryteren kan deretter vrís helt til «Høy» og slippes, eller justeres til ønsket temperaturinnstilling.

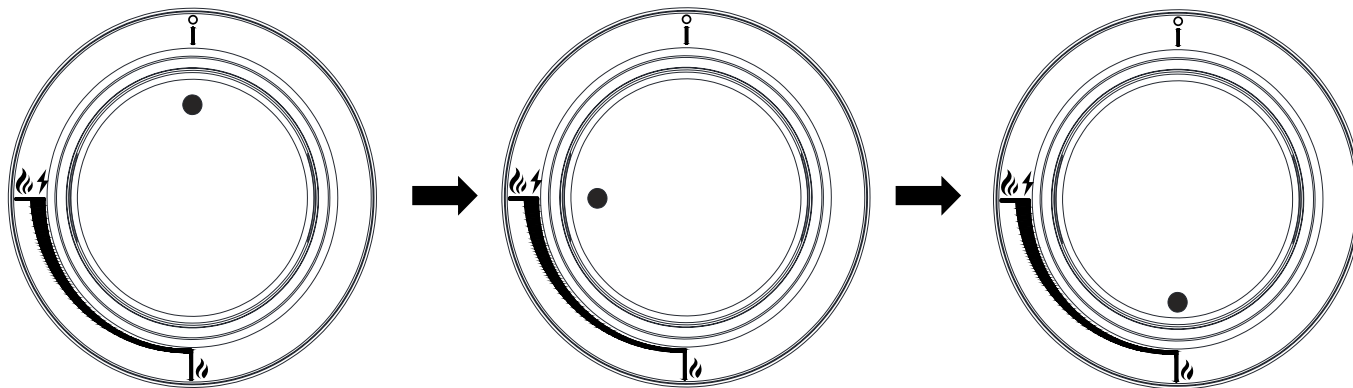
Hvis brenneren ikke tenner, vrís reguleringsbryteren tilbake til «Off»-posisjonen. Prøv deretter igjen. Hvis det fortsatt ikke er tenning etter 5 forsøk, må grillen slås av. Prøv igjen etter fem minutter.

TENNINGSVEILEDNING

For å tenne brenneren: Trykk ned og vri samtidig reguleringsbryteren langsomt mot klokken til du hører et klikk, og brenneren tennes. Dette vil ta cirka 5–8 sekunder, da gassen må passere gjennom brennerrøret til grillen. Still inn brenneren som du ønsker.

Hvis brenneren ikke tenner, la bryteren være i OFF-posisjon og vent ett minutt før du prøver igjen.

/ Når lokket lukkes, justeres ventilbryteren til lav flamme for å unngå at maten blir brent.



Steking/grilling

Grilling (eller bruk av grillen med lokket lukket) bør ikke utføres med kontrollbryteren innstilt på høy over lengre perioder.

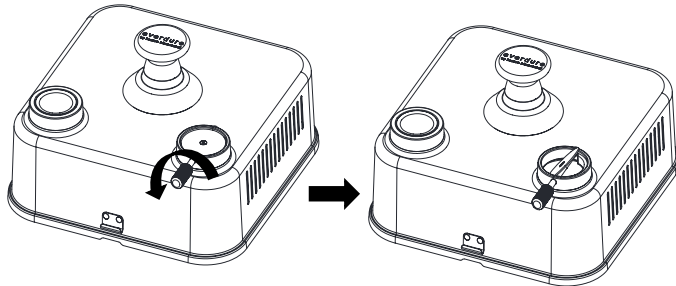
Sett alltid opp grillen med den standard grillkombinasjonen som er angitt i monteringsveiledningen.

Forvarm grillen i fem minutter med lokket på, og de ytre gasskontrollbryterne innstilt på **høy**.

Når grillen har nådd ca. 180 °C, åpnes lokket, maten plasseres på en rist, lokket lukkes, og kontrollbryterne vrir ned til **lav**. Disse kan justeres under tilberedningen for å holde den indre temperaturen stabil, da værforhold som temperatur og vindhastighet kan påvirke grillens effektivitet.

Hold hele tiden øye med tilberedningen til maten er ferdig tilberedt.

Bruk den integrerte, justerbare toppventilen til å kontrollere og finjustere grill-/steketemperaturen.



ETTER TILBEREDNING

1. Når du er ferdig, må du sørge for at kontrollbryterne på brenneren er **SLÅTT AV**.
2. **SLÅ AV GASSFORSYNINGEN PÅ GASSFLASKEN ETTER BRUK.**
3. Etter matlaging og mens grillen fremdeles er varm, fjernes matrester fra grillristen med en ikke-metallisk skrape.
4. Overskytende fett og kjøttrester kan skrapes av fra innsiden av grillkabinettet ved å fjerne grillristen/platen for å komme til.
ADVARSEL: Noen overflater kan fremdeles være varme – bruk beskyttelseshansker.
5. Rengjør dryppbrettet før eller etter hver bruk av grillen.
6. Når grillen er avkjølt, lukkes lokket og fettsprut tørkes av med en ren klut.

RENGJØRING

UTVENDIG RENGJØRING

Før du rengjør grillen utvendig, må du sørge for at apparatet er avkjølt og er trygt å berøre. Lakkerte og plastoverflater kan rengjøres med et mildt rengjøringsmiddel og en ren klut (ikke bruk skurende eller etsende rengjøringsmidler). **Det anbefales å først teste rengjøringsmiddelet på en liten og ikke synlig del av apparatet. BRUK ALDRI tynner eller lignende løsemidler** til rengjøring, og **HELL ALDRI** kaldt vann over varme flater. Tørk av overflater etter rengjøring.

INNVENDIG RENGJØRING

Innsiden av lokket kan rengjøres ved å bruke litt vann, mildt oppvaskmiddel og en svamp eller en myk svamp. Den belagte overflaten på varmeplaten bør rengjøres forsiktig for å unngå riper på overflaten, spesielt når overflaten fremdeles er varm. På områder som er vanskelig å rengjøre, kan det brukes litt natron på en våt svamp. Ikke bruke skuremidler.

Vær særlig oppmerksom når du rengjør rundt hovedbrenneren og tennpluggen, og sørg for å ikke skade justeringsposisjonen for tennpluggen og hovedbrenneren.

ADVARSEL! Overflatene på de åpne grillristene kan være varme. Sørg for å bruke varmebestandige beskyttelseshansker.

OPPBEVARING

Når apparatet ikke er i bruk, må gassflasken slås av og fjernes. Grillen og gassflasken må oppbevares utendørs på et godt ventilert sted. Grillen kan imidlertid oppbevares innendørs, men ikke gassflasken. Sørg for at grillflaten er rengjort før grillen oppbevares.



OPPBEVAR GASSFLASKEN I ET GODT VENTILERT OMRÅDE, UTILGJENGELIG FOR BARN.

For lengre oppbevaring anbefales det å dekke til brennerens primære luftinntak for å hindre at insekter eller skadedyr kommer inn. Spindelvev og små insekter kan bygge rede eller gjemme seg i brennerens skinner/rør, noe som kan føre til blokkering i gass- og luftstrømmen, og dermed forårsake brann i og rundt brennerens skinner/rør. Denne typen brann kalles «flash-back» og kan forårsake alvorlige skader på grillen og skape en usikker driftssituasjon. For å hindre dette, bør brennerne inspiseres og rengjøres regelmessig.

FEILSØKING

Brenneren tenner ikke ved bruk av tenningssystemet:

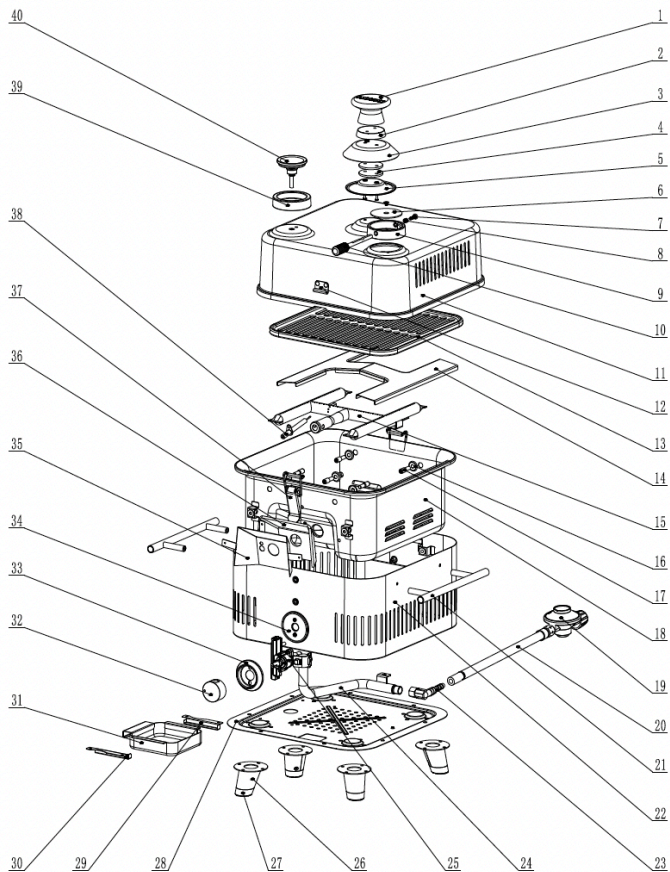
Gassflasken er ikke festet korrekt i regulatoren.	Slå på gassventilen.
Gassflasken er tom.	Bytt til en full gassflaske.
Tenneren gir ikke gnister.	Fjern grillen/platen og kontroller tenningsboksen for gnister visuelt. Sjekk at kablene til tennpunktet eller fra ventilen til kabinettet ikke er brutt eller avbrutt. Kontroll også at tenneren er korrekt justert. Hvis det ikke oppstår gnist, kontakt forhandleren.
Injektoren er blokkert.	Rengjør injektoren med en tannbørste. Ikke bruk en boremaskin eller tråd. Ikke fjern injektoren. Kontakt forhandler.

Flammen på brenneren er uregelmessig:

Brenneren er blokkert.	Fjern tilberedningsflaten og kontroller blokkering i brenneren. Rengjør åpningene i brenneren.
Flammen brenner inne i brenneren (hvislende lyd).	Slå av brenneren, la den avkjøles og tenn den deretter igjen i henhold til instruksjonene.
Regulatoren er defekt.	Kontakt forhandler.
Injektoren er delvis tilstoppet.	Rengjør injektoren med en tannbørste. Ikke bruk en boremaskin eller tråd. Ikke fjern injektoren. Kontakt forhandler.

Det lekker gass fra kablingene:

Koblingene er løse.	Stram løse koblinger (ikke stram for mye) og utfør en lekkasjetest under trykk med en såpe/vann-oppløsning.
Slangen er skadet.	Kontakt forhandler – bytt ut.
Gassventilen er defekt.	Kontakt forhandler.
Gjengene er skadet	Kontakt forhandler.



OVERSIKT OVER DELER

NR.	KOMPONENT	ANT.
1	Trehåndtak	1
2	Varmebeskyttelse, trehåndtak	1
3	Øverste varmeskjold	1
4	Beskyttelsesskjerm	2
5	Varmeskjold for trehåndtak	1
6	Luftspjeld	1
7	Skrue til luftspjeld	1
8	Fjær	1
9	Beslag til luftspjeld	1
10	Håndtak til luftspjeld, spjeldaksel	1
11	Lokk	1
12	Beslag til lokkspenne	2
13	Grillrist	1
14	Flammebeskytter	1
15	Brennerenhet	1
16	Metalbeskyttelseskive	8
17	Grillstiver	8
18	Foring/beskyttelse	1
19	Regulator 30mbar/50mbar	1
20	Tilkoblingsrør	1

NR.	KOMPONENT	ANT.
21	Håndtaksmontering	2
22	Montering av utvendig skall	1
23	Kryssledd	1
24	Innløpsbøyning / sveising	1
25	Gassventilmontering	1
26	Føtter	4
27	Sokkel til føtter	4
28	Bunn	1
29	Oljekopp venstre støtte	1
30	Oljekopp høyre støtte	1
31	Oljekopp montering	1
32	Dreiebryter	1
33	Ring til dreiebryter	1
34	Beslag til ring	1
35	Utvendig varmeskjold	1
36	Innvendig varmeskjold	1
37	Låsespenne til lokk	2
38	Tennplugg	1
39	Temperaturmålerbase	1
40	Temperaturmåler	1

REKLAMASJONSRETEN

VIKTIG

Reklamasjonsretten gjelder materialer og arbeidslønn. Ved henvendelse om service skal du opplyse om produktets navn, serienummer og fylle ut serviceskjemaet på <https://service.witt.dk/service/nb/default.aspx> Disse opplysningene finnes på typeskiltet. Skriv evt. opplysningene ned her i bruksanvisningen, så har du dem tilgjengelig.

Det gjør det enklere for servicemontøren å finne de riktige reservedelene. I løpet av reklamasjonsperioden vil grillen din bli reparert gratis av Everdure by Heston Blumenthal eller det autoriserte servicesenteret, forutsatt at du leverer og henter grillen din hos servicesenteret, jfr. vilkår og betingelser nedenfor.

REKLAMASJONSRETT

5 år: Aluminiumsdeler – lokk, tennboks, sider, ben

5 år: Plastdelelr

5 år: Lakkgaranti

REKLAMASJONSRETEN DEKKER IKKE:

1. Feil og skader, som ikke skyldes fabrikasjons- og materialfeil.
2. Normal slitasje (f.eks. overflaterust på grillristen og misfarging på brennere).
3. Angrep fra insekter eller skadedyr.
4. Uautoriserte reparasjoner eller bruk av uoriginale deler. Riper og skader på produktet som følge av transport, installasjon eller montering.
5. Riper og skader på produktet som følge av transport, installasjon eller montering.
6. Skade på overflatebelegg på grunn av utilsiktet skade, feil eller manglende vedlikehold.
7. Skader fra rengjøringsmidler som ikke er anbefalt av Everdure by Heston Blumenthal.

TRANSPORTSKADER

En transportskade som konstateres ved forhandlerens levering hos kunden er kun en sak mellom kunden og forhandleren. I de tilfeller der kunden selv har stått for transporten av produktet påtar leverandøren seg ingen forpliktelse i forbindelse med evt. transportskade. Evt. transportskader skal meldes omgående og senest 24 timer etter at varen er levert. I motsatt fall vil kundens krav bli avvist.

UBEGRUNNET SERVICE

Hvis produktet sendes til service og det viser seg at man selv kunne ha rettet feilen ved å følge anvisningene her i bruksanvisningen, må kunden selv betale for servicen.

NÆRINGSKJØP

Næringskjøp er kjøp av apparater som ikke skal brukes i en privat husholdning, men til næring eller næringslignende formål (restaurant, café, kantine etc.) eller brukes til utleie eller annen bruk som omfatter flere brukere.

I forbindelse med næringskjøp ytes ingen garanti fordi dette produktet kun er beregnet til vanlige husholdninger.

FREMLEGGING AV GARANTIKRAV

Ta kontakt med Everdure by Heston Blumenthal ved hjelp av nedenstående kontaktinformasjon.

Alle henvendelser for service:

EMAIL: everdure.service@witt.dk

ELLER GÅ INN PÅ: www.everdurebyheston.no

CUBE™ PROFLAME 360



Power by design.

THE OUTDOOR
PERFORMANCE

Bruksanvisning SE

INNEHÅLL

Viktiga säkerhetsanvisningar	40
Grillens specifikationer	42
Delar	43
Montering	45
Gasanslutning	47
Användning	48
Rengöring och förvaring	52
Felsökning	53
Översikt över delarna	54

ANVISNINGAR FÖR ANVÄNDNING OCH UNDERHÅLL AV Everdure by Heston Blumenthal outdoor gasolgrill. Förvara dessa instruktioner, inköpsbevis och andra viktiga dokument om den här produkten för framtida referens. Med anledning av vår fortlöpande produktutveckling förbehåller sig Everdure by Heston Blumenthal rätten att ändra specifikationerna eller utseendet på denna produkt utan föregående meddelande. Bortskaffa förpackningen på ett säkert sätt – återvinn där det finns anläggningar för det ändamålet.

VIKTIGA SÄKERHETSANVISNINGAR

VIKTIGT: Läs säkerhetsanvisningarna noggrant innan du tar ut grillen ur förpackningen eller innan du ansluter grillen till gas. VARNING: Åtkomliga delar kan bli mycket heta. Håll små barn borta.

Denna grill är **ENDAST AVSEDD FÖR UTMOMHUSBRUK**. Använd INTE apparaten inomhus.

1. Läs dessa anvisningar noggrant innan du använder apparaten för din egen säkerhet samt för korrekt och optimal användning av produkten.
2. Se till att alla gasanslutningar är täta innan du använder apparaten (se proceduren för läckagetest i den här bruksanvisningen). Kontrollera alltid om det finns läckage i samband med byte eller återanslutning av en gasolbehållare.
3. Se alltid till att gasolbehållaren står på ett plant och jämnt underlag.
4. Barn eller husdjur bör inte vistas utan tillsyn i närheten av grillen under matlagning, uppvärmning eller avsvälning. Barn och husdjur ska hållas på avstånd från grillen när den används. Se till att små barn inte leker med apparaten. Denna apparat är inte avsedd att användas av små barn eller av personer med nedsatt funktionsförmåga.
5. Var särskilt försiktig när du tar bort fettbrickan. Felaktig hantering av het olja och fett kan orsaka allvarliga personskador. Var försiktig när du byter plattor och galler så att delarna inte är heta och olja eller fett inte droppar på brännaren. Kontrollera att brännarens öppningar/venturirör inte blockeras.
6. Stäng gasolventilen/-reglaget och gasolbehållarens ventil efter användning. Undgå ansamling av oförbränd gasol.
7. Lämna aldrig brännarna på hög värme i mer än 10 minuter, såvida det inte faktiskt lagas mat. Vid matlagning med locket stängt ska du alltid följa anvisningarna i avsnittet om grillning i den här bruksanvisningen.
8. Flytta inte apparaten under användning. Grillen bör endast lyftas med hjälp av handtagen på vardera sida. Se till att inget onödigt tryck läggs på gasolslangen eller stäng av gasoltillförseln och ta bort slangen från gasolbehållaren eller gasoltillförseln (inte vid grillen). Se till att droppbrickan tas bort för att minimera spill av fett/olja. Det rekommenderas att bära skyddshandskar vid hantering av heta komponenter. Delar som förseglats av tillverkaren får inte ändras.
9. Vid användning på en upphöjd yta, se till att ytan är plan, tillräckligt stor och hållfast för att bära upp grillen och kan motstå temperaturer på upp till 60 °C över omgivningstemperaturen.

10. Personer med brandfarliga kläder såsom nylon osv. bör hålla sig på avstånd från grillen när den används. Apparaten måste hållas åtskild från brandfarliga material vid användning.
11. Använd inte apparaten för något annat ändamål än vad den är avsedd för. Alla ändringar av apparaten kan vara farliga. Ändra inte apparatens konstruktion.
12. I händelse av fettbrand måste gasolbehållaren stängas av. Fettbrickan bör rengöras och kontrolleras innan du använder grillen. Regelbunden rengöring bör minska uppbyggnaden av fett och matrester som är lättantändliga och kan leda till en fettbrand. **Fettbrand kan förebyggas genom noggrann rengöring av fettbrickan, grillhöljet och gallet.** Skada till följd av fettbrand omfattas inte av garantin och upphäver den. Använd inte sand, kattsand eller fettabsorberande material i fettbrickan.
13. Se till att produkten placeras på tillräckligt avstånd från brännbara material. Alla brännbara material måste hållas på mer än 250 mm avstånd från grillens sidor och baksida och mer än 1 500 mm ovanför grillens tillagningsyta.
14. Skydda grillen mot stark vind – om detta inte kan undvikas, kontrollera alltid att brännarna förblir tända om du använder grillen i blåsig förhållanden.
15. Utför inte någon service på gasgrenröret på grillen – detta får endast utföras av behöriga tekniker.
16. Vi rekommenderar att du regelbundet underhåller din grill och håller den i gott skick. Detta kan uppnås genom att följa förslagen om rengöring och underhåll i denna bruksanvisning.
17. Placera gasolbehållaren så långt bort som slangen tillåter utan onödig spänning på slangen, på en skyddad plats (så att den inte träffas av fettstänk från matlagning eller kan välta av misstag). Gasolbehållaren bör placeras bredvid eller bakom apparaten på en säker plats skyddad från fettstänk.
18. Den här apparaten är inte lämplig för montering i ett fordon i rörelse (båt, släpvagn, husvagn osv.).
19. Använd inte och förvara inte miljö eller områden med frätande ångor eller vätskor (t.ex. en simbassäng), eftersom dessa kemikalier kan orsaka att apparatens material försämras (och upphäva garantin). Regelbunden rengöring och övertäckning med ett Everdure by Heston-grillöverdrag kan bidra till att minska detta.

20. Apparaten måste levereras med en godkänd slang som är certifierad enligt gällande EN-standarder och som inte överstiger 1,5 m. I Finland får slangens längd inte överstiga 1,2 m. Gasregulatorn bör vara certifierad enligt SS-EN 16129 (flödes hastighet max. 1,5 kg/h). Dessa måste anslutas enligt lokala föreskrifter. Placera slangklämmor och dra åt. Låt inte slangen trassla ihop sig eller vridas under installation och användning. Byt ut slangen om läckage eller blockering upptäcks. Det rekommenderas att byta ut slangen vart tredje år.



ANVÄND INTE APPARATEN FÖRRÄN DU HAR LÄST BRUKSANVISNINGEN

PLACERA INGA FÖREMÅL PÅ ELLER MOT DENNA APPARAT

FÖRVARA INTE KEMIKALIER, BRÄNNBARA MATERIAL ELLER SPREJBURKAR I NÄRHETEN AV DENNA APPARAT

ANVÄND INTE DENNA APPARAT INOMHUS

BYGG INTE IN APPARATEN. MINIMIAVSTÅNDET FÖR DENNA ENHET ÄR 1 500 MM OVANFÖR TILLAGNINGSYTAN OCH 250 MM FRÅN SIDORNA

TÄND INTE MED LOCKET STÄNGT

ÄNDRA INTE APPARATENS KONSTRUKTION

GRILLENS SPECIFIKATIONER

Observera: Storleken på injektorns diameter är stämplad på en av de sexkantiga ytorna (t.ex. "165" för en Ø1,65 mm injektor).

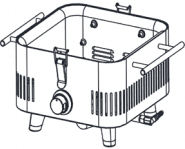
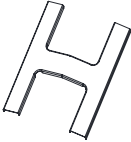


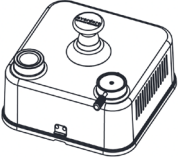
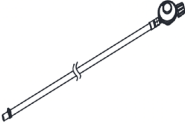
MODELL	MOTTAGARLAND	VÄRME-TILLFÖRSEL	BRÄNNARE	INJEKTOR-STORLEK	GASOL-KATEGORI	GASOLTYP
gasCUBE™	BE, FR, IT, LU, IE, GB, GR, PT, ES, CY, CZ, LT, SK, CH, SI, LV, DK, FI, NL, DK, FI, SE, EE, MT, BG, IS, NO, TR, HR, RO, HU,	3,0 kW	1	Ø 0,85 mm	I3B/P(30)	Butan, propan och deras blandningar vid 30 mbar
	AT, DE, CH, LU, SK	3,0 kW	1	Ø 0,74 mm	I3B/P(50)	Butan, propan och deras blandningar vid 50 mbar

PINKOD: 2531DO-0127

Grill	gasCUBE™		
	LÄNGD (mm)	BREDD (mm)	HÖJD (mm)
Endast grill	345	415	208
Grill och lock	345	415	375

Luft tillförs till förbränningskammaren via 60 mm x 10 mm ventilationsöppningar mellan det inre och yttre höljet.
 Avgasning sker runt kanten av plattorna (8 mm mellanrum) och genom ventilationsöppningar i lockets övre del.
 Vid användning av en öppen grill sker ventilationen också genom grillens öppningar.

MEDFÖLJANDE DELAR

01 / Grillhölje x 1 st.	02 / Flamskydd x 1 st.	03 / Gjutjärnsgaller x 1 st.	04 / Droppbricka x 1 st.	05 / Lock x 1 st.	06 / Regulator och slang x 1 st.
					

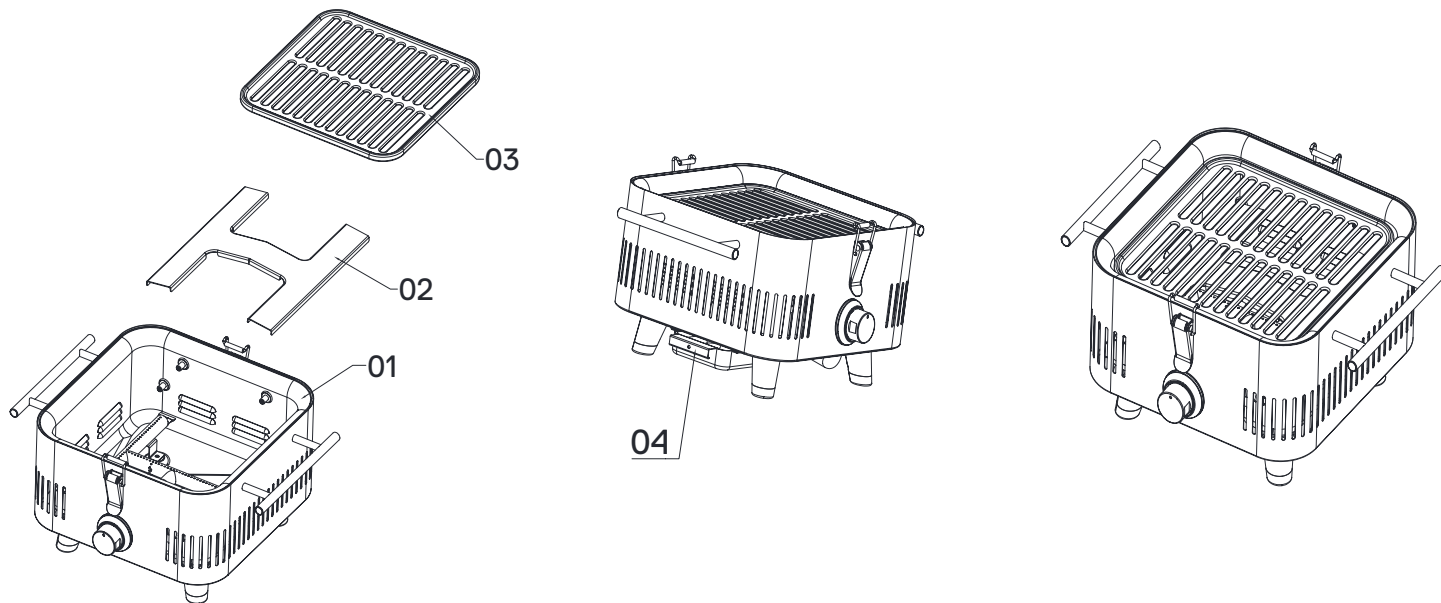
FÖRPACKNING

Ta bort allt invändigt emballage och förpackningsmaterial från grillen/locket. Ta bort allt utvändigt emballage ytterförpackning och ta ut apparaten ur förpackningen före användning. Återvinn enligt lokala föreskrifter.

MONTERING

STEG 1

/ Ta flamskyddet (02) och placera det i grillhöljet (01) i samma ordningsföljd som visas i figuren nedan så att den täcker brännaren i rostfritt stål. Se till att flamskyddet vilar jämnt på de fyra skruvstängerna och INTE direkt på brännaren. / Placera gjutjärnsgallret (03) högst upp i grillchassit. Placera droppbrickan (04) i den nedre vänstra sidan av grillchassit.

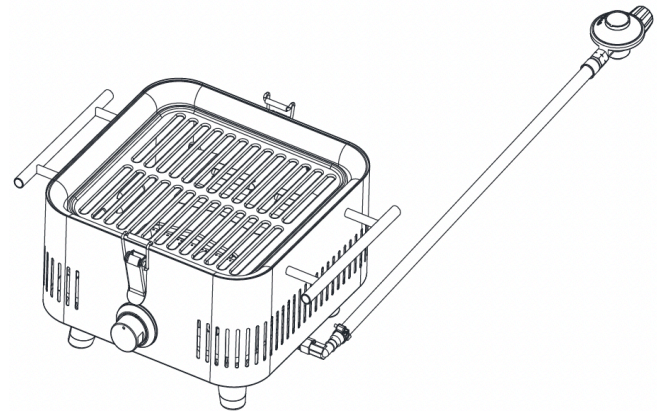
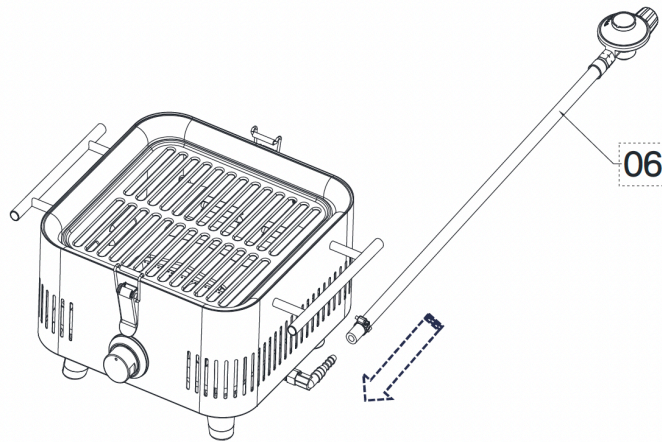


MONTERING

STEG 2

/ Anslut gasregulatorn och slangen (06) till gasinloppet på grillhöljet och dra åt slangklämman med en skruvmejsel.

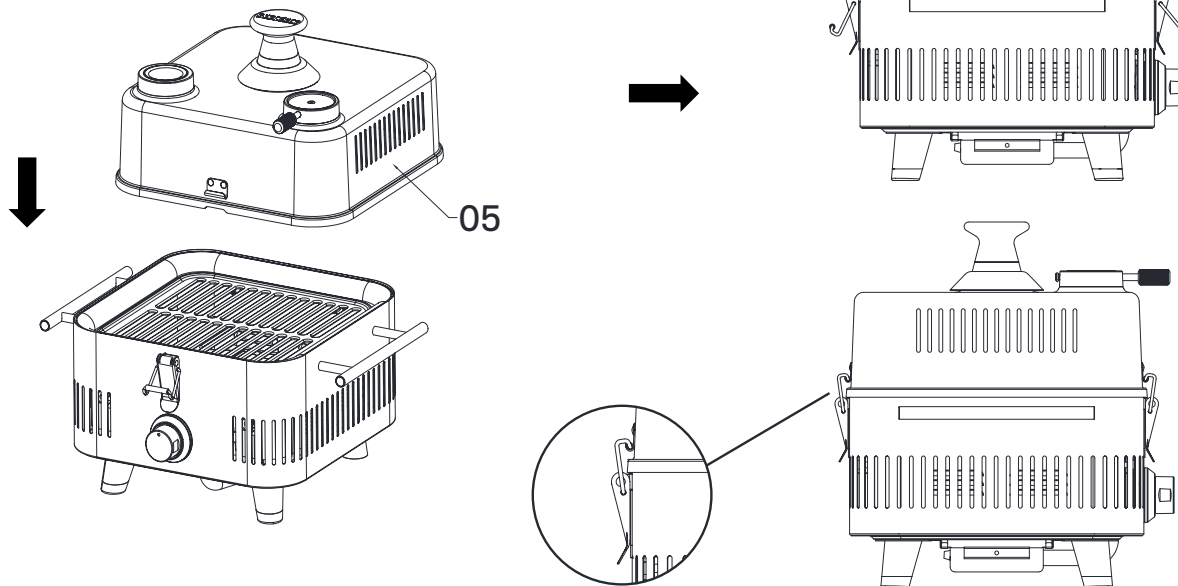
Regulatorn måste anslutas till en gasolpatron/-behållare före matlagning.



MONTERING

STEG 3

/ Du kan använda locket för att tillaga olika typer av ingredienser genom att helt enkelt placera locket (05) på grillhöljet. Locket behöver endast fastgöras med ett spärrlås när hela grillen ska flyttas.



GASANSLUTNING

GASOLTYP OCH FÖRBRUKNING

Grillen är konstruerad för att endast drivas med propan- och/eller butangas. Gasolförbrukning, tryck och storlekar på injektoröppningar anges på typskylten under grillhöljet.

ANSLUTNING AV GASOLBEHÅLLARE

1. För att uppnå optimal prestanda från din grill bör du använda en godkänd gasolbehållare. Regulatorn måste först anslutas till grillens gasinlopp.
2. Anslut endast en gasolbehållare till grillen om den är uppställd på en stabil upphöjd yta.
3. Innan du ansluter gastillförseln ska du se till att alla gasreglage är i läget "AV". Ta den medföljande regulatorn och slangenheten, och skruva på den på gasolbehållaren. När allt är anslutet ska du kontrollera att alla monteringar är säkra och utan otätheter.

LÄCKAGETEST

1. Kontrollera att gasreglaget står i läget "AV" och öppna ventilen på gasolbehållaren.
2. Kontrollera om det finns otätheter genom att pensla anslutningarna med en lösning av hälften flytande diskmedel och hälften vatten. Om det finns en otäthet kommer det att bildas bubblor (eller så kan du höra ett visslande ljud). Otäta anslutningar kan vanligtvis repareras genom att dra åt dem igen. Du måste också kontrollera gasolslangen och anslutningen till gasolbehållaren. Om en otäthet inte kan åtgärdas får du inte fortsätta använda grillen utan måste stänga ventilen på gasolbehållaren.



ANVÄND INTE ÖPPEN ELD FÖR ATT HITTA GASLÄCKAGE. KONTAKTA EN AUKTORISERAD GASINSTALLATÖR OM LÄCKAGET KVARSTÅR.

GASOLBEHÅLLARE

Placera gasolbehållaren på en plan och stabil yta där gasolbehållaren är åtkomlig och där slangen inte kommer i kontakt med vassa kanter eller heta ytor och där slangen inte utsätts för onödigt belastning.

Gasolbehållarens höjd får inte överstiga 500 mm och dess diameter får inte överstiga 320 mm.

Se till att gasolbehållaren och slangen inte kommer i kontakt med grillen eller någon het/vass yta. Håll alltid gasolbehållaren borta från antändningskällor.

ANVISNINGAR FÖR INSTALLATION UTOMHUS

Denna grill får endast användas ovan mark i öppna områden med naturlig ventilation utan stillastående luft, där gasläckage och förbränningsprodukter snabbt kan spridas av vinden och den naturliga konvektionen.

Grillen får inte användas inomhus. Använd inte grillen i garage, på verandor, i bodar eller andra slutna utrymmen. Grillen är inte avsedd att installeras i eller användas på fritidsfordon (t.ex. båtar eller husvagnar) och får inte placeras nära eller under ytor som kan fatta eld eller som är värmekänsliga.

Blockera inte och hindra inte luftflödet och förbränningsprocessen runt grillhöljet när grillen används.

ANVÄNDNING

ALLMÄNNA ANVISNINGAR

Det rekommenderas att placera grillen på en relativt skyddad plats för att säkerställa en bekväm och effektiv matlagning. Försök att hålla grillen skyddad från starka vindar, eftersom detta avsevärt kan minska tillagningens effektivitet.

Se till att grillen står i vågrät position. Kontrollera ofta att brännaren förblir tänd, särskilt när den används vid kraftig vind.

Se till att minimiavståndet mellan grillen och eventuella väggar eller brännbara ytor upprätthålls och att underlaget är beständigt mot värmen.

Säkerställ att alla ventilationsöppningar – inklusive genom och omkring den nedre brännkammaren, locket och huvudbrännarens luftintag – inte är blockerade eller delvis blockerade.

GASOLREGLAGE

Gasolreglaget ställer in lägena **AV** och **HÖG**. Genom att trycka in vredet och vrida det moturs kommer gasolflödet gradvis att öka tills det når **HÖG** inställning. Fortsätt att vrida i samma riktning så minskar gasolflödet tills den lägsta nivån nås på **LÅG**. För att stänga av gasolflödet måste gasolreglaget vridas medurs från **LÅG**, tryckas in på **HÖG** och därefter vridas tills läget **AV** uppnås.

MATT EMALJERAT GJUTJÄRN, ÖPPNA GRILLGALLER OCH MASSIV PLATTA

CUBE™ PROFLAME 360 grill levereras med öppna grillgaller.

Observera att plattor som används på andra grillar inte kan användas och att högst en grillplatta kan bytas ut åt gången (endast en platta installerad).

Grillen är monterad på inbyggda stöd. När grillen är korrekt placerad ska det finnas ett mellanrum på 5–6 mm mellan grillen och den inre kanten av chassit.

Eventuellt överflödigt fett eller vätska kommer att rinna ned i det nedre chassit och droppa genom grillen ned på droppbrickan.

Om brännarportarna blir igensatta, låt grillen svalna och rengör brännaren med en stålborste.

För en lista över tillbehör, besök webbplatsen för Everdure by Heston Blumenthal.

OBSERVERA: Emaljen kan skadas av metallredskap. Skador på plattor och galler som orsakas av användning av metallföremål eller vassa föremål omfattas inte av garantin. Det rekommenderas att använda silikonredskap eftersom de både är hygieniska och tål höga temperaturer.

DROPPBRICKA

Kontrollera före användning att droppbrickan är ren. Se till att droppbrickan är korrekt installerad under grillen innan du använder apparaten.

UNDER INGA OMSTÄNDIGHETER FÅR SAND, KATTSAND ELLER FETTABSORBERANDE MEDEL ANVÄNDAS I DROPPBRICKAN.

ANVÄNDNINGSPROCEDUR



LÄS HELA BRUKSANVISNINGEN INNAN DU TÄNDER APPARATEN.

ÖPPNA LOCKET INNAN DU TÄNDER.

KONTROLLERA ATT GASOLREGLAGET ÄR I LÄGET "AV" OCH ÖPPNA GASOLBEHÅLLARENS VENTIL.

SE TILL ATT BRÄNNAREN, BRÄNNKAMMAREN OCH GRILLPLATTAN ÄR I RÄTT LÄGE FÖR MATLAGNING OCH SÄKER DRIFT AV GRILLEN.

KONTROLLERA ATT ALLA VENTILATIONSHÅL OCH BRÄNNARENS LUFTINTAG ÄR FRIA FRÅN HINDER.

HÅLL APPARATEN PÅ AVSTÅND FRÅN BRÄNNBARA MATERIAL UNDER ANVÄNDNING.

TÄNDA GRILLEN MED DEN INBYGGDA TÄNDNINGEN I REGLAGET

GasCUBE™-grillen har ett roterande tändsysteem inbyggt i gasolventilerna som kan nås med hjälp av det inbyggda reglaget i höljets främre vägg.

Tänd en brännare genom att trycka in ett lämpligt gasolreglage och vrida det långsamt moturs. Detta kommer att släppa fram gasol till brännaren. När vredet når tändningssymbolen på kontrollpanelen kommer en gnista att antända gasen i brännaren. Vredet kan sedan vridas hela vägen till "**HÖG**" och släppas eller justeras till önskad temperaturinställning.

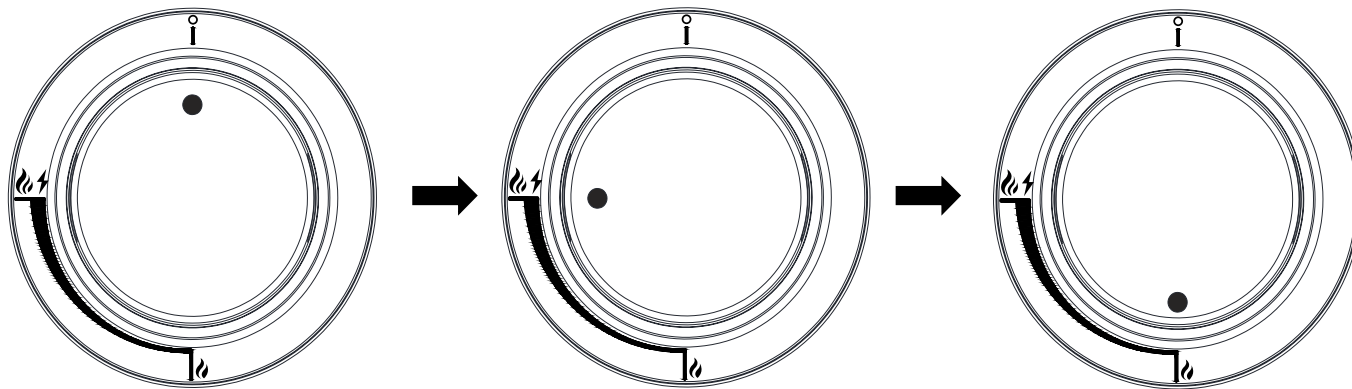
Om brännaren inte antänds, vrid tillbaka vredet till "**AV**"-läget och försök igen. Om den fortfarande inte tänts efter fem försök ska grillen stängas av. Försök igen efter fem minuter.

TÄNDNINGSGUIDE

Så här tänder du brännaren: Tryck in och vrid samtidigt gasolreglaget långsamt moturs tills du hör ett "klick" och brännaren antänds. Detta tar omkring 5–8 sekunder, eftersom gasolen måste passera genom bränsleröret till grillen. Ställ in brännaren efter önskemål.

Om brännaren inte tänder, lämna reglaget i läget AV och vänta i 1 minut innan du försöker igen.

/ När locket stängs ska ventilvredet justeras till låg flamma för att undvika att bränna vid maten.



Stekning/grillning

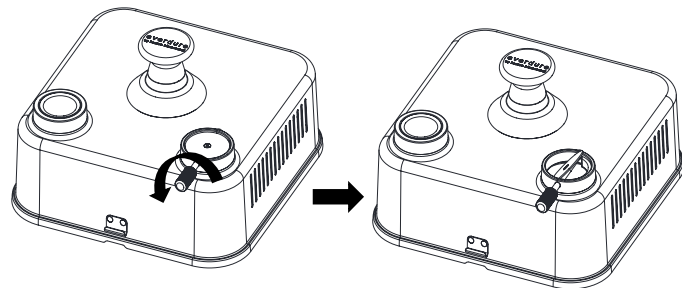
Grillning (eller användning av grillen med locket stängt) bör inte göras med gasolreglaget inställt på högt läge under långa perioder.

Ställ alltid in grillen med den standardmässiga grillkombinationen som anges i monteringsanvisningen.

Förvärm grillen i 5 minuter med locket på och de yttre gasolreglagen inställda på **HÖG**.

När grillen har nått ca 180 °C öppnar du locket, placerar maten på ett galler, stänger locket och vrider gasolreglagen till **LÅG** (dessa kan justeras under tillagningen för att hålla den inre temperaturen stabil, eftersom väderförhållanden som temperatur och vindhastighet kan påverka grillens effektivitet). Övervaka tillagningen regelbundet tills maten är färdiglagad.

Använd den inbyggda, manuellt justerbara toppventilen för att kontrollera och finjustera grill-/stektemperaturen.



EFTER TILLAGNING

1. När du är klar ska du kontrollera att brännarens reglage är **AVSTÄNGDA**.
2. **STÄNG AV GASOLTILLFÖRSELN PÅ GASOLBEHÅLLAREN EFTER ANVÄNDNING.**
3. Efter tillagning och medan grillen fortfarande är varm, avlägsnas matrester från grillgallret med en skrapa som inte är av metall.
4. Överflödigt fett och köttrester kan skrapas bort från insidan av grillhöljet genom att ta bort grillgallret/plattan för att komma åt det.
VARNING: Vissa ytor kan fortfarande vara heta – använd skyddshandskar.
5. Rengör droppbrickan före eller efter varje användning av grillen.
6. När grillen har svalnat stänger du locket och torkar bort eventuella fettstänk med en ren trasa.

RENGÖRING

UTVÄNDIG RENGÖRING

Innan du rengör grillen utvändigt ska du kontrollera att apparaten har svalnat och säker att röra vid. Lackerade ytor och plastytor kan rengöras med ett mildt hushållsrengöringsmedel och en ren trasa (använd inte slipande eller frätande rengöringsmedel). **Det rekommenderas att först testa rengöringsmedlet på en liten och mindre synlig del av apparaten. ANVÄND ALDRIG förtunningsmedel eller liknande lösningsmedel** för rengöring och **HÅLL ALDRIG** kallt vatten på varma ytor. Torka ytorna torra efter rengöring.

INVÄNDIG RENGÖRING

Insidan av locket kan rengöras med lite vatten, ett mildt diskmedel och en mjuk svamp. Den belagda ytan på värmeplattan bör rengöras försiktigt så att ytan inte repas, helst när ytan fortfarande är varm. För områden som är svåra att rengöra kan lite bakpulver användas på en fuktig svamp. Använd inte slipande rengöringsmedel.

Var särskilt uppmärksam när du rengör runt huvudbrännaren och tändstiftet och var försiktig så att inte tändstiftets och huvudbrännarens justeringsläge skadas.

WARNING! Ytorna på de öppna grillgallren kan vara heta. Bär värmebeständiga skyddshandskar.

FÖRVARING

Stäng av och ta bort gasolbehållaren när apparaten inte används. Grillen och gasolbehållaren måste förvaras utomhus på en väl ventilerad plats. Det är dock tillåtet att förvara själva grillen (men inte gasolbehållaren) inomhus. Kontrollera att grillytan är ren innan grillen ställs undan för förvaring.



FÖRVARA GASOLBEHÅLLAREN PÅ EN VÄL VENTILERAD PLATS UTOM RÄCKHÅLL FÖR BARN.

För längre förvaring rekommenderas det att brännarens primära luftintag täcks för att förhindra att insekter eller ohyra kommer in. Spindlar och små insekter kan bygga bon eller gömma sig i brännarens skenor/rör, vilket kan leda till blockering i gasol- och luftflödet, och orsaka brand i och runt brännarens skenor/rör. Denna typ av brand kallas "flash-back" och kan orsaka allvarliga skador på din grill och skapa ett osäkert drifttillstånd. För att förhindra detta bör brännarna regelbundet inspekteras och rengöras.

FELSÖKNING

Brännaren tänds inte när tändsystemet används:

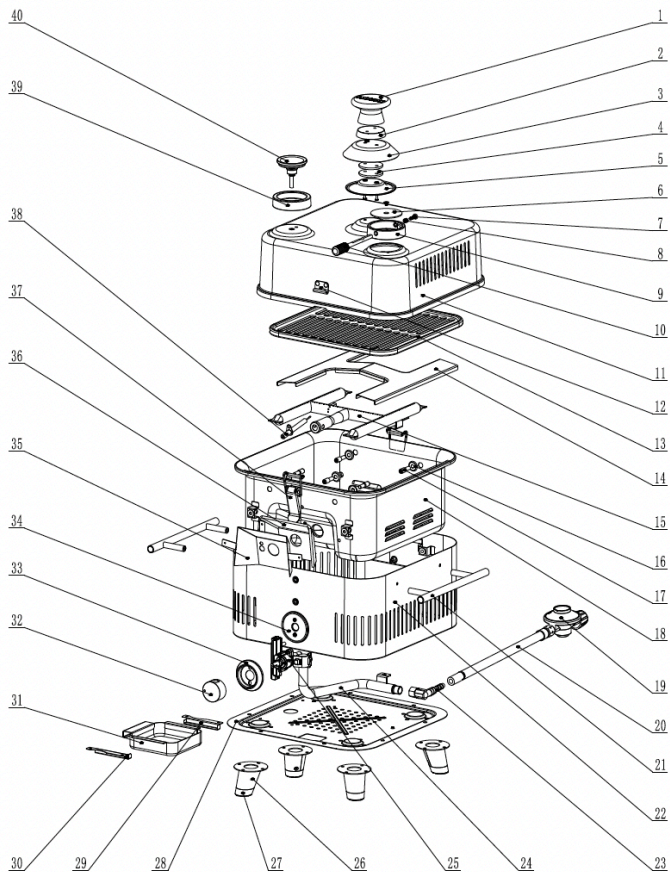
Gasolbehållaren är inte ordentligt ansluten till regulatorn	Slå på gasolventilen.
Gasolbehållaren är tom.	Byt ut mot en full gasolbehållare.
Tändningen ger inte gnista	Ta bort gallet/plattan och kontrollera visuellt om tändaren under brännaren skapar en gnista. Kontrollera att kablarna till tändpunkten eller från ventilen till höljet inte är trasiga eller fränkopplade. Kontrollera även att tändaren är rätt inställd. Kontakta återförsäljaren om det inte finns någon gnista.
Injektorn är blockerad	Rengör injektorn med en tandborste. Använd inte en bormaskin eller tråd. Ta inte bort injektorn. Kontakta återförsäljaren.

Brännarens låga är oregelbunden:

Brännaren är blockerad	Ta bort tillagningsytan och kontrollera att brännaren inte är igensatt. Rengör brännarens öppningar.
Lågan brinner inuti brännaren (väsande ljud).	Stäng av brännaren och låt den svalna. Tänd den därefter på nytt enligt anvisningarna.
Regulatorn är defekt	Kontakta återförsäljaren.
Injektorn är delvis igensatt	Rengör injektorn med en tandborste. Använd inte en bormaskin eller tråd. Ta inte bort injektorn. Kontakta återförsäljaren.

Det läcker gas från anslutningarna:

Anslutningarna är lösa	Dra åt lösa anslutningar (dra inte åt för hårt) och utför tryckläckagetest med en tvällösning.
Slangen är skadad	Kontakta återförsäljaren – byt ut.
Gasolventilen är defekt	Kontakta återförsäljaren
Gångorna är skadade	Kontakta återförsäljaren



ÖVERSIKT ÖVER DELARNA

NR	KOMPONENT	AN-TAL	NR	KOMPONENT	AN-TAL
1	Trähandtag	1	21	Handtagsenhet	2
2	Värmskydd för trähandtag	1	22	Yttre mantelenhet	1
3	Övre värmsköld	1	23	Korskoppling	1
4	Skyddsskärm	2	24	Inloppsböj/-svetsning	1
5	Värmsköld för trähandtag	1	25	Gasolventilenhet	1
6	Luftspjäll	1	26	Fötter	4
7	Skruv till luftspjäll	1	27	Socket till fötter	4
8	Fjäder	1	28	Botten	1
9	Beslag till luftspjäll	1	29	Oljetråg, vänster fäste	1
10	Handtag till luftspjäll, spjällaxel	1	30	Oljetråg, höger fäste	1
11	Lock	1	31	Oljetrågsenhet	1
12	Beslag till lockspänne	2	32	Vridknapp	1
13	Grillgaller	1	33	Ring till vridknapp	1
14	Flamskydd	1	34	Beslag till ring	1
15	Brännarenhet	1	35	Invändig värmsköld	1
16	Skyddsbricka av metall	8	36	Invändig värmsköld	1
17	Grillstag	8	37	Lockspänne	2
18	Beklädnad/skydd	1	38	Tändstift	1
19	Regulator 30 mbar/50 mbar	1	39	Bas för temperaturmätare	1
20	Anslutningsrör	1	40	Temperaturmätare	1

REKLAMATION OCH SERVICE

VIKTIGT

Reklamationsrätten omfattar material och arbetslön. Vid begäran av service ska du informera om produktens namn, serienummer fylla ut serviceschemat på <https://service.witt.dk/service/se/Everdure/Service.aspx>. Dessa upplysningar finns på typskylten.

Notera eventuellt dessa upplysningar här i bruksanvisningen så har du dem lätt tillgängliga. Det gör det lättare för serviceteknikern att hitta de rätta reservdelarna.

Under reklamationsperioden blir din grill reparerad gratis av Everdure by Heston

Blumenthal eller deras auktoriserade servicecenter, förutsatt att din grill levereras till och hämtas från servicecentret, jämför villkor och regler nedan.

GARANTI OCH REKLAMATIONSRÄTT

1 års garanti och 2 års reklamationsrätt: Aluminiumsdelar, lock, eldstad, sidor, ben

1 års garanti och 2 års reklamationsrätt: Plastdelar

1 års garanti och 2 års reklamationsrätt: Färg

REKLAMATIONSRÄTTEN TÄCKER INTE:

1. Fel och skador som inte är fabriktions- och materialfel.
2. Vanligt, rimligt slitage (t ex värmemissfärgning av galler/plattor).
3. Produktskador orsakade av skadedjur.
4. Om det använts reservdelar som inte är original.
5. Om anvisningar i bruksanvisningen inte har följts.
6. Om inte installationen har skett som anvisat.
7. Om icke-auktoriserade har installerat eller reparerat produkten.

TRANSPORTSKADOR

En transportskada som konstateras vid återförsäljarens leverans hos kunden, är detta uteslutande en sak mellan kunden och återförsäljaren. I de fall då kunden själv stått för transporten av produkten, påtar sig leverantören ingen förpliktelse i förbindelse med eventuella transportskador. Eventuella transportskador ska anmälas omgående och senast 24 timmar efter att varan levererats. Annars kommer kundens krav att avvisas.

OGRUNDADE SERVICEBESÖK

Om man tillkallar en servicemontör och det visar sig att man själv hade kunnat rätta till felet, genom t ex att följa anvisningarna i bruksanvisningen eller genom att byta en säkring i säkringsskåpet, faller det på kunden att själv betala för servicebesöket.

KOMMERSIELLA INKÖP

Kommersiella inköp är sådana inköp av apparater, som inte ska användas i privata hushåll, men som används i kommersiella sammanhang eller liknande (restaurang, café, kantin etc.) eller används till uthyrning eller annan användning som omfattar flera användare.

I förbindelse med kommersiella inköp frånfaller garantin eftersom denna produkt uteslutande är avsedd för vanliga hushåll.

SERVICE

Det är alltid kundens ansvar att produkten är tillgänglig för teknikern på servicebesök vid nyttjande av reklamationsrätten. Garantin täcker produkten i det skick kunden fick den levererad.

Teknikerns arbete omfattas av reglerna i arbetsmiljölagstiftningen (t.ex. om tunga lyft), vilket påverkar vad tekniker får och inte får göra under ett servicebesök. ”

Kontakta service i de nordiske länderna:

Alla frågor gällande service.

MAIL: everdure.service@witt.dk

LÄS MER PÅ: www.everdurebyheston.se

CUBE™ PROFLAME 360



Power by design.

THE OUTDOOR
PERFORMANCE

Käyttöohje FI

SISÄLLYS

Tärkeitä turvaohjeita	59
Tekniset tiedot	61
Osat	61
Asennus	62
Kaasuliitäntä	65
Käyttöohje	67
Puhdistus ja varastointi	70
Ongelmien kartoittaminen	71
Laitteen yleiskatsaus	72

Everdure by Heston Blumenthal -ulkokaasugrillin käyttö- ja hoito-ohjeet. Säilytä nämä ohjeet, ostotodistus ja muut tähän tuotteeseen liittyvät tärkeät asiakirjat myöhempää tarvetta varten. Jatkuvan tuotekehityksen vuoksi Everdure by Heston Blumenthal pidättää oikeuden muuttaa tuotteen teknisiä tietoja tai ulkonäköä ilman erillistä ilmoitusta. Hävitä pakkaukset vastuullisesti – kierrätä aina, kun mahdollista.

TÄRKEITÄ TURVAOHJEITA

TÄRKEÄÄ: Lue nämä turvallisuusohjeet huolellisesti ennen grillin poistamista pakkauksesta tai grillin liittämistä kaasuun. **VAROITUS:** Helposti ulottuvilla olevat osat voivat kuumentua. Pidä pienet lapset loitolla.

Tämä grilli on **TARKOITETTU VAIN ULKOKÄYTTÖÖN**. Tätä laitetta EI saa käyttää sisätiloissa.

1. Lue nämä ohjeet huolellisesti ennen laitteen käyttöä oman turvallisuutesi ja tuotteen oikean ja optimaalisen käytön vuoksi.
2. Varmista, että kaikki kaasuliitännät ovat tiukat ennen laitteen käyttöä (katso tämän käyttöoppaan vuototestimenettely). Tarkista aina mahdolliset vuodot, kun kaasupullo vaihdetaan tai kytketään uudelleen.
3. Varmista aina, että kaasupullo on tasaisella alustalla.
4. Valvomattomat lapset tai lemmikit eivät saa olla grillin lähellä ruoanlaiton, lämmityksen tai jäähdytyksen aikana. Varmista, että lapset ja lemmikit pidetään kaukana grillistä sen käytön aikana. Varmista, että pienet lapset eivät leiki laitteella. Tätä laitetta ei ole tarkoitettu pienten lasten tai toimintakyvyltään alentuneiden henkilöiden käyttöön.
5. Rasvalokeroa poistettaessa on noudatettava erityistä varovaisuutta. Kuuman öljyn ja rasvan väärä käsittely voi aiheuttaa vakavia vammoja. Ole varovainen vaihtaessasi levyjä ja ritiloita, jotta osat eivät ole liian kuumia ja öljyä tai rasvaa ei tipu polttimeen. Varmista, että polttimen aukot/ilmastointiaukko eivät tukkeudu.
6. Sammuta kaasuventtiili/säätönuppi ja kaasupulloventtiili käytön jälkeen. Vältä palamattoman kaasun kertymistä.
7. Älä koskaan jätä polttimia päälle korkealle lämmölle yli 10 minuutiksi, ellet itse kypsenä. Kun kypsenät kannen ollessa kiinni, noudata aina tämän oppaan paisto-ohjeita.
8. Älä siirrä laitetta käytön aikana. Grilliä tulee nostaa vain molemmin puolin olevista kahvoista. Varmista, että kaasuletkuun ei kohdistu tarpeetonta painetta, tai sammuta kaasun syöttö ja poista letku kaasupullostasta tai kaasun syötöstä (ei grillistä). Varmista, että rasva-astia on poistettu rasvan/öljyn roiskumisen minimoimiseksi. Kuumia komponentteja käsiteltäessä on suositeltavaa käyttää suojakäsineitä. Valmistajan sinetöimiä osia ei saa muuttaa.
9. Kun grilliä käytetään korotetulla pinnalla (pöytä jne.), Varmista, että pinta on tasainen, riittävän suuri ja riittävän vahva tukemaan grilliä ja kestää 60 ° C:n ympäristön lämpötiloja korkeampia lämpötiloja.

10. Ihmisten, joilla on syttyviä vaatteita, kuten nailonia jne., tulee pysyä kaukana grillistä käytön aikana. Tämä laite on pidettävä poissa syttyvistä materiaaleista käytön aikana.
11. Älä käytä tätä laitetta mihinkään muuhun tarkoitukseen kuin mihin se on tarkoitettu. Kaikki laitteeseen tehtävät muutokset voivat olla vaarallisia. Älä tee laitteeseen muutoksia.
12. Rasvapalon sattuessa kaasupullo on sammutettava. Rasvalokero on puhdistettava ja tarkistettava ennen grillin käyttöä. Säännöllisen puhdistuksen pitäisi vähentää rasvan ja ruokajätteiden kertymistä, jotka ovat syttyviä ja voivat johtaa rasvapaloihin. **Rasvapalot voidaan estää huolellisesti puhdistamalla rasva-alusta, grillikaappi ja arina.** Takuu ei kata rasvapalosta johtuvia vaurioita ja mitätöi sen. Älä käytä hiekkaa, kissanhiekkaa tai rasvaa imeviä materiaaleja rasvalokerossa.
13. Varmista, että tuotteella on riittävä etäisyys syttyvistä materiaaleista. Kaikki syttyvät materiaalit tulee säilyttää yli 250 mm grillin sivuilta ja takaaosasta ja yli 1500 mm grillin paistopinnan yläpuolella.
14. Pidä grilli suojassa kovalta tuulelta – jos tätä ei voida välttää, varmista aina, että polttimet pysyvät päällä, jos grilliä käytetään tuulisissa olosuhteissa.
15. Älä huollata grillikaasuputkea itse – sen saavat suorittaa vain valtuutetut huoltohenkilöt.
16. Suosittelemme, että huollat grillisi säännöllisesti ja pidät sen hyvässä kunnossa. Tämä voidaan saavuttaa noudattamalla tämän käyttöohjeen puhdistus- ja huoltosuosituksia.
17. Varmista, että kaasupullo on niin kaukana kuin letku sallii ilman letkuun kohdistuvaa kohtuutonta jännitystä suojatussa paikassa (jotta se ei saa rasvaroskeita ruoanlaitosta tai voi vahingossa kaatua). Kaasupullo tulee sijoittaa laitteen viereen tai taakse turvalliseen paikkaan, joka on suojattu rasvaroskeilta.
18. Tämä laite ei sovellu asennettavaksi liikkuvaan ajoneuvoon (vene, perävaunu, asuntovaunu jne.).
19. Älä käytä tai säilytä tätä laitetta alueilla, joilla on korkea suolapitoisuus (meriympäristö) tai alueilla, joissa on syövyttäviä höyryjä tai nesteitä (kuten yksityinen uima-allas), koska nämä kemikaalit voivat aiheuttaa laitteen materiaalien hajoamista (ja mitätöidä takuun). Säännöllinen puhdistus ja peittäminen Everdure by Heston Blumenthal -grillisuojuksella voi auttaa vähentämään tätä.

20. Tämän laitteen mukana toimitetaan hyväksytty letku, joka on sertifioitu sovellettavien EN-standardien mukaisesti ja jonka enimmäispituus on 1,5 m. Suomessa letkun pituus ei saa ylittää 1,2 m. Kaasunsäädin on sertifioitava EN16129 mukaisesti (suurin virtausnopeus 1,5 kg/h). Nämä on liitettävä paikallisten määräysten mukaisesti. Aseta letkunkiristimet paikalleen ja kiristä ne. Vältä letkun taantumista tai kiertymistä asennuksen ja käytön aikana. Vaihda letku, jos havaitaan vuoto tai tukos. On suositeltavaa, että letku vaihdetaan 3 vuoden välein.



ÄLÄ KÄYTÄ LAITETTA, ENNEN KUIN OLET TUTUSTUNUT KÄYTTÖOHJEeseen

ÄLÄ ASETA ESINEITÄ LAITTEEN PÄÄLLE TAI SITÄ VASTEN

ÄLÄ SÄILYTÄ LAITTEEN LÄHELLÄ KEMIKAALEJA, HELPOSTI SYTTYVIÄ MATERIAALEJA TAI SUIHKEPULLOJA

ÄLÄ KÄYTÄ LAITETTA SISÄTILOISSA

ÄLÄ PÄÄSTÄ LAITETTA SISÄÄN. TÄMÄN LAITTEEN VÄHIMMÄISETÄISYYS ON 1500 MM PAISTOPINNAN YLÄPUOLELLA JA 250 MM SIVUILTA

ÄLÄ SYTYTÄ KANNEN OLLESSA SULJETTUNA

ÄLÄ MUOKKAA TÄTÄ LAITETTA

TEKNISET TIEDOT

Huomautus: Injektorin halkaisijan koko lasketaan yhteen kuusikulmaisista pinnoista (esim. '165' Ø1,65 mm:n suuttimelle).

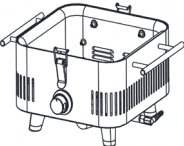
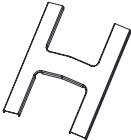


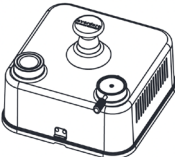
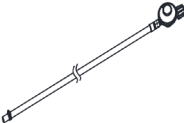
MALLI	KÄYTTÖMAA	LÄMMÖN SYÖTTÖ	POLTTIMET	SUUTTIMEN KOKO	KAASUN LUOKKA	KAASUTYYPPI
kaasuCUBE™	BE, FR, IT, LU, IE, GB, GR, PT, ES, , CY, CZ, LT, SK, CH, SI, LV, DK, FI, NL, DK, FI, SE, EE, MT, BG, IS, NO, TR, HR, RO, HU,	3,0kW	1	Ø 0,85mm	I 3B/P(30)	Butaani, propaani ja niiden seokset 30 mbar:n paineessa
	AT, DE, CH, LU, SK	3,0kW	1	Ø 0,74mm	I 3B/P(50)	Butaani, propaani ja niiden seokset 50 mbar:n paineessa

PIN-KOODI: 2531DO-0127

Grilli	kaasuCUBE™		
	PITUUS (mm)	LEVEYS (mm)	KORKEUS (mm)
Vain grilli	345	415	208
Grilli ja kansi	345	415	375

Ilma syötetään palotilaan sisä- ja ulkokoteloiden välisten 60 mm x 10 mm:n tuuletusaukkojen kautta.
Kaasunpoisto tapahtuu levyjen reunan ympärillä (8 mm: n etäisyys) ja kannen yläosassa olevien tuuletusaukkojen kautta.
Kun käytetään avointa grilliä, ilmanvaihto tapahtuu myös grillin aukkojen kautta.

SISÄLTÄVÄT OSAT

01 / Grillikaappi x 1 kpl.	02 / Liekkisuoja x 1 kpl.	03 / Valurautainen arina x 1 kpl.	04 / Tippa-allas x 1 kpl.	05 / Kansi x 1 kpl.	06 / Säädin ja letku x 1 kpl.
					

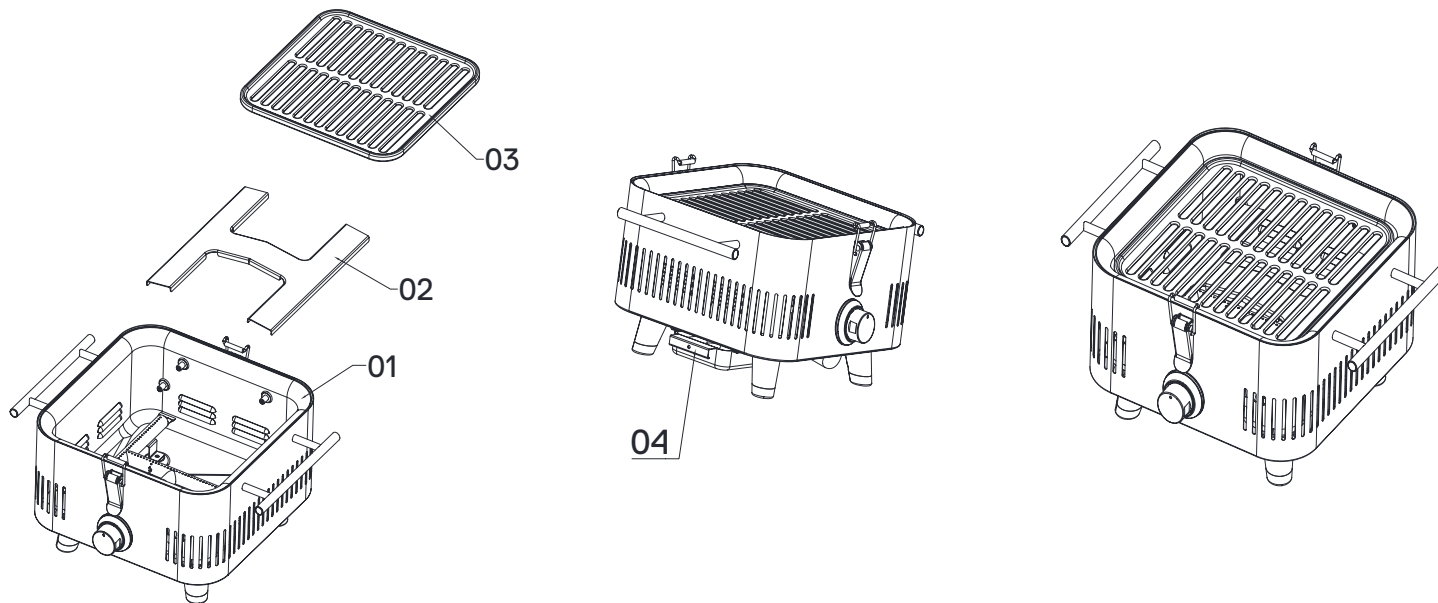
PAKKAUKSEN PURKAMINEN

Poista kaikki sisäpakkaus ja pakkaus grillistä/kansikokoonpanosta. Poista kaikki ulkopakkaukset ja poista laite pakkauksestaan ennen käyttöä. Kierrätä paikallisten lakien mukaisesti.

ASENNUS

VAIHE 1

/ Ota liekkisuoja (02) ja aseta se grillikaappiin (01) samassa järjestyksessä kuin alla olevassa kuvassa niin, että se peittää ruostumattomasta teräksestä valmistetun polttimen. Varmista, että liekkisuoja lepää tasaisesti 4 ruuvitangolla EI suoraan polttimella. / Aseta valurautainen arina (03) grillin rungon yläosaan. Aseta tippakaukalo (04) grillin rungon vasempaan alakulmaan.

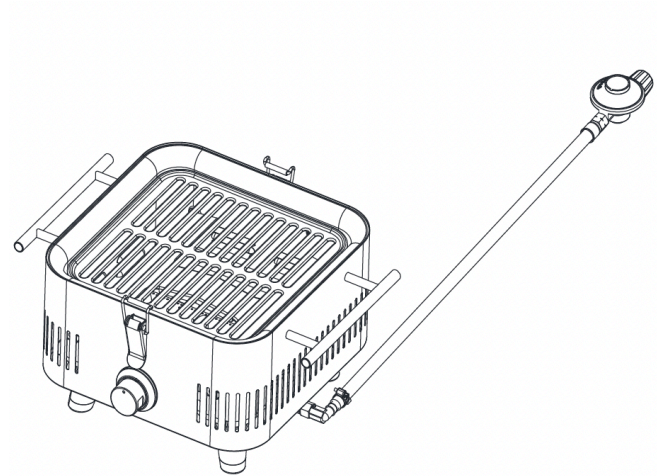
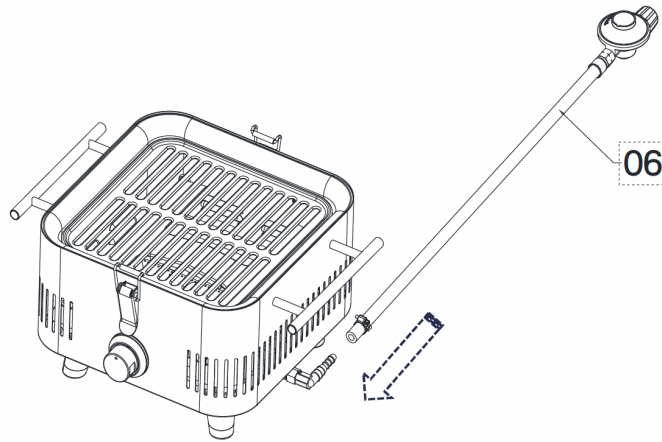


ASENNUS

VAIHE 2

/ Liitä kaasunsäädin ja letku (06) grillikaapin kaasun sisääntuloon ja kiristä letkunkiristin ruuvimeisselillä.

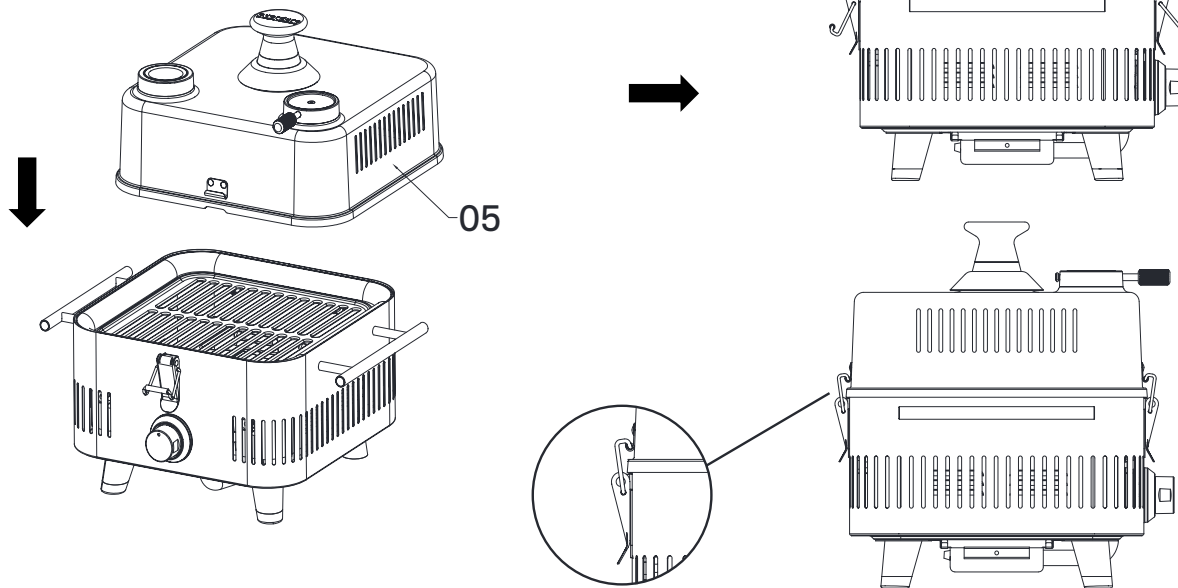
Säädin on kytkettävä kaasupatruunaan/sylinteriin ennen kypsentämistä.



ASENNUS

VAIHE 3

/ Voit käyttää kantta erityyppisten ainesosien valmistamiseen yksinkertaisesti asettamalla kansikokoonpanon (05) grillikaappiin. Kansi tulee kiinnittää lukitussojella vain, kun koko grilliä on siirrettävä.



KAASULIITÄNTÄ

KAASUN TYYPPI JA KULUTUS

Grilli on suunniteltu toimimaan vain propaani- ja / tai butaanikaasulla. Kaasun kulutus, paine ja injektoriaukkojen koot ilmoitetaan arvokilvessä, joka löytyy grillikaapin alta.

KAASUPULLON KYTKENTÄ

1. Optimaalisen suorituskyvyn saavuttamiseksi grillistäsi tarvitset hyväksytyt kaasupullon. Säädin on ensin kytkettävä grillin kaasun sisään-tuloon.
2. Älä kytke kaasupulloa grilliin, jota ei ole kiinnitetty vakaaseen, kohotettuun pintaan.
3. Varmista ennen kaasun syötön kytkemistä, että kaikki kaasun säätönupit on asetettu asentoon "Pois". Ota mukana toimitettu säädin ja letkukokoonpano ja ruuvaa se kaasupulloon. Kun kaikki on kytketty, tarkista, että kaikki liitokset ovat kunnolla kiinni ja vuotoja.

VUOTOTESTI

1. Varmista, että kaasun säätönuppi on asetettu asentoon "**Pois**" ja avaa kaasupullon venttiili.
2. Tarkista vuodot harjaamalla liitokset seoksella, jossa on puolet nestemäistä astianpesuainetta ja puolet vettä. Jos vuoto tapahtuu, muodostuu kuplia (tai saatat kuulla sihisevän äänen). Vuotavat liitokset voidaan yleensä korjata kiristämällä liitännät uudelleen. Tarkista myös kaasuletku ja kaasupullon liitäntä. Jos vuotoa ei voida ratkaista, älä jatka ja sulje kaasupullon venttiili.



ÄLÄ KÄYTÄ AVOTULTA KAASUVUOTOJEN PAIKANTAMISEEN. JOS VUOTO JATKUU, OTA YHTEYTTÄ VALTUUTETTUUN KAASUASENTAJAAN.

KAASUPULLO

Aseta kaasupullo tasaiselle ja vakaalle alustalle, jossa kaasupulloon pääsee käsiksi, jossa letku ei kosketa teräviä reunoja tai kuumia pintoja ja jossa letkua ei vedetä tarpeettomasti.

Kaasupullon korkeus saa olla enintään 500 mm ja halkaisija enintään 320 mm.

Varmista, että kaasupullo ja letku eivät kosketa grilliä tai kuumaa/terävää pintaa. Pidä kaasupullo aina etäällä sytytyslähteistä.

ASENNUS ULKOTILOIHIN

Tätä grilliä saa käyttää maanpinnan yläpuolella vain avoimilla alueilla, joissa on luonnollinen ilmanvaihto ilman seisovaa ilmaa, jossa kaasuvuodot ja palamistuotteet leviävät nopeasti tuulen ja luonnollisen ilmanvaihdon avulla.

Tätä grilliä ei saa käyttää sisätiloissa. Älä käytä grilliä autotalleissa, patioilla, katoksissa tai muissa suljetuissa tiloissa. Grilliä ei ole tarkoitettu asennettavaksi tai käytettäväksi vapaa-ajan ajoneuvoihin (esim. veneissä tai asuntovaunuissa), eikä sitä saa sijoittaa lähelle tai alle pintoja, jotka voivat palaa tai ovat herkkiä kuumuudelle.

Älä estä tai estä ilmavirtaa ja palamisprosessia grillin kaapin ympärillä käytön aikana.

KÄYTTÖ

YLEISET OHJEET

Grilli on suositeltavaa sijoittaa suhteellisen suojaiseen paikkaan mukavan ja tehokkaan kypsennyksen varmistamiseksi. Yritä pitää grilli suojassa voimakkaita tuuilla, koska se voi vähentää merkittävästi kypsennystehokkuutta.

Varmista, että grilli on vaakasuorassa asennossa. Tarkista usein, että poltin palaa erityisesti kovassa tuulessa.

Varmista, että grillin ja seinien tai syttyvien pintojen välistä vähimmäisetäisyyttä noudatetaan ja että pinta kestää lämpöä.

Varmista, että kaikki tuuletusaukot - mukaan lukien alemman tulipesän, kannen ja pääpolttimen ilmanottoaukon läpi ja ympärillä - eivät ole tukossa tai osittain tukossa.

KAASUN SÄÄTÖNUPPI

Kaasun säätönuppi lukittuu sekä **Off**- että **High**-asentoon. Nupin painaminen alas ja kääntäminen vastapäivään lisää vähitellen kaasun virtausta, kunnes **High** -asento saavutetaan. Jatka kääntymistä samaan suuntaan ja kaasun virtaus vähenee, kunnes kaasun virtaus on vähintään **Low**. Voit sammuttaa kaasuvirtauksen kääntämällä kaasun säätönuppia myötäpäivään **matalasta**, painamalla alas asentoon **Korkea** ja kääntämällä sitten, kunnes **Off**-asento on saavutettu.

MATTA EMÄLOITU VALURAUTA, AVOIMET GRILLIRITILÄT JA MASSIIVILEVY

CUBE™ PROFILAME 360 grillissä on avoimet grilliritilät.

Huomaa, että muissa grilleissä käytettäviä levyjä ei voi käyttää ja vain yksi grillilevy voidaan vaihtaa kerrallaan (vain yksi levy asennettuna).

Grilli on asennettu sisäänrakennettuihin tukiin. Kun grilli on sijoitettu oikein, grillin ja rungon sisäreunan välillä tulee olla 5-6 mm rako.

Ylimääräinen rasva tai neste virtaa pohjarunkoon ja tippuu grillin läpi tiputusalustaan.

Jos polttimen portit tukkeutuvat, anna grillin jäähtyä ja puhdista poltin teräsharjalla.

Luettelo lisävarusteista on Everdure by Heston Blumenthalin verkkosivustolla.

HUOMAUTUS: Teräsastiat voivat vahingoittaa emalia. Takuu ei kata metallin tai terävien esineiden käytöstä johtuvia levyjen ja ritilöiden vaurioita. On suositeltavaa käyttää silikoniastioita, koska ne ovat sekä hygieenisinä että kestävät korkeita lämpötiloja.

TIPPAKAUKALO

Tarkista ennen käyttöä, että tippakaukalo on puhdas. Varmista ennen laitteen käyttöä, että tippakaukalo on asennettu oikein grillin alle.

HIEKKAA, KISSANHIEKKAA TAI RASVAA IMEVIÄ AINEITA EI SAA MISSÄÄN TAPAUKSESSA KÄYTTÄÄ TIPPAKAUKALOSSA.

TOIMINTATAPA



LUE KAIKKI KÄYTTÖOHJEET ENNEN LAITTEEN KÄYNNISTÄMISTÄ.

AVAA LUUKKU ENNEN VIRRRAN KYTKEMISTÄ.

VARMISTA, ETTÄ KAASUN SÄÄTÖNUPPI ON POIS PÄÄLTÄ -ASENNOSSA JA AVAA SYLINTERIN/SYLINTERIN VENTTIILI.

VARMISTA, ETTÄ POLTIN, TULIPESÄ JA GRILLILEVY OVAT OIKEASSA ASENNOSSA GRILLIN KYPSENTÄMISTÄ JA TURVALLISTA KÄYTTÖÄ VARTEN.

VARMISTA, ETTÄ KAIKISSA TUULETUSAUKOISSA JA POLTTIMEN ILMANOTTOAUKOISSA EI OLE ESTEITÄ.

PIDÄ LAITE POISSA SYTTYVISTÄ MATERIAALEISTA KÄYTÖN AIKANA.

GRILLIN KYTKEMINEN PÄÄLLE SÄÄTÖNUPPIEN SISÄÄNRAKENNETULLA SYTYTYKSELLÄ

GasCUBE-grillissä™ on kaasuventtiileihin sisäänrakennettu pyörivä sytytysjärjestelmä, johon pääsee käsiksi etujulkisivuun integroidulla säätönupilla.

Sytytä poltin painamalla sopivaa säätönuppiä alas ja kääntämällä hitaasti vastapäivään. Tämä vapauttaa kaasua polttimeen. Kun painike saavuttaa ohjauspaneelin sytytysymbolin, kipinä sytyttää polttimessa olevan kaasun. Nuppi voidaan sitten kääntää kokonaan asentoon "High" ja vapauttaa tai säätää haluttuun lämpötila-asetukseen.

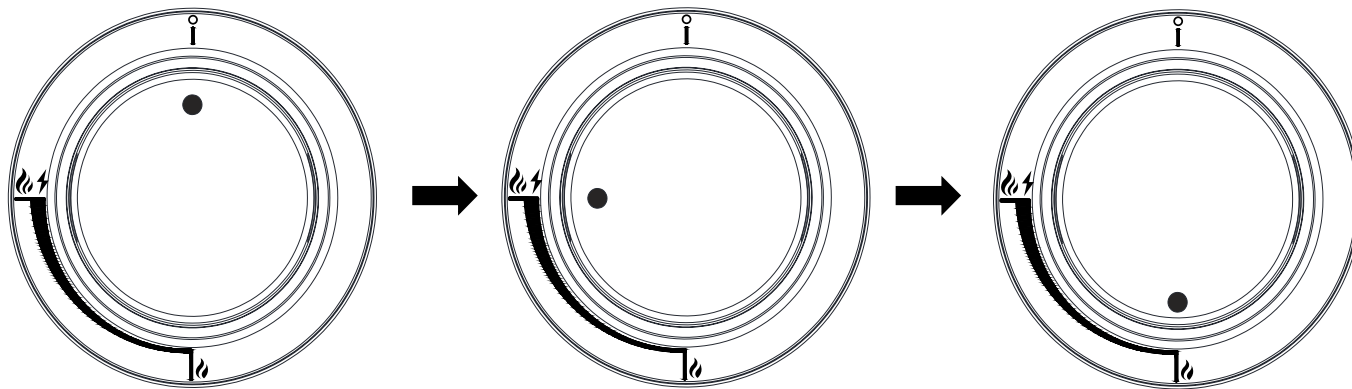
Jos poltin ei syty, käännä säätönuppi takaisin "Pois" -asentoon ja yritä uudelleen. Jos sytytystä ei vielääkään tapahdu 5 yrityksen jälkeen, grilli on kytkettävä pois päältä. Yritä uudelleen viiden minuutin kuluttua.

SYTYTYSOHJE

Polttimen sytytys: Paina ja kierrä säätökäynnistyspainiketta samanaikaisesti hitaasti vastapäivään, kunnes kuuluu napsahdus ja poltin syttyy palamaan. Tähän kuluu noin 5–8 sekuntia, sillä kaasu on johdettava putkea pitkin grilliin. Aseta poltin haluamallasi tavalla.

Jos poltin ei syty palamaan, jätä painike OFF-asentoon ja odota minuutti ennen uutta yritystä.

/ Kun kansi on suljettu, säädä venttiilin nuppi matalalle liekille, jotta ruoka ei pala.



Paistaminen/grillaaminen

Grillaamista (tai grillin käyttöä kannen ollessa suljettuna) ei tule tehdä säätönupin ollessa korkealla pitkiä aikoja.

Asenna grilli aina asennusohjeissa määritellyllä vakiogrilliyhdistelmällä.

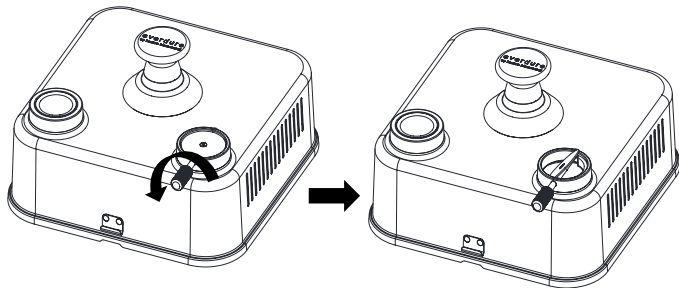
Kuumenna grilliä 5 minuuttia kansi päällä ja ulommat kaasun säätönupit **korkealla**.

Kun grilli on saavuttanut noin 180 °C:n, avaa kansi, aseta ruoka ritilälle, sulje kansi ja käännä säätönupit **alas** (näitä voidaan säätää kypsennyksen aikana, jotta sisäinen lämpötila pysyy vakaana, koska sääolosuhteet, kuten lämpötila ja tuulen nopeus, voivat vaikuttaa grillin tehokkuuteen).

Tarkkaile kypsennystä jatkuvasti, kunnes ruoka on täysin kypsennetty.

Käytä integroitua, manuaalisesti säädettävää yläventtiiliä grillin / paistin lämpötilan säätämiseen ja hienosäätämiseen.

1. Kun olet valmis, varmista, että polttimen säätönupit ovat OFF.
2. **SAMMUTA KAASU**
3. Kypsennyksen jälkeen ja kun grilli on vielä kuuma, poista kaikki ruokajäämät grilliritilästä ei-metallisella kaapimella.
4. Ylimääräinen rasva ja lihajäämät voidaan raaputtaa pois grillikaapin sisäpuolelta poistamalla grilliritilä/lautanen.
VAROITUS: Jotkut pinnat voivat silti olla kuumia – käytä suojakäsineitä.
5. Puhdista tippakaukalo ennen grillin käyttöä tai sen jälkeen.
6. Kun grilli on jäähtynyt, sulje kansi ja pyyhi rasvariskeet puhtaalla liinalla.



PAISTAMISEN JÄLKEEN

PUHDISTUS

ULKOPINTOJEN PUHDISTUS

Varmista ennen grillin ulkopinnan puhdistamista, että laite on jäähtynyt ja turvallinen koskettaa. Lakatut ja muoviset pinnat voidaan puhdistaa miedolla pesuaineella ja puhtaalla liinalla (älä käytä hankaavia tai syövyttäviä puhdistusaineita). **Puhdistusainetta on suositeltavaa testata ensin pienelle alueelle laitteessa. ÄLÄ KOSKAAN käytä puhdistukseen ohuempia tai vastaavia** liuottimia, äläkä **KOSKAAN** kaada kylmää vettä kuumille pinnoille. Pyyhi pinnat puhdistuksen jälkeen.

SISÄTILOJEN PUHDISTUS

Kannen sisäpuoli voidaan puhdistaa pienellä määrällä vettä, mietoa astianpesuainetta ja pehmeää sientä käyttäen. Lämpölevyn pinnoitettu pinta tulee puhdistaa huolellisesti, jotta pinta ei naarmuunnu, mieluiten pinnan ollessa vielä kuuma. Vaikeasti puhdistettaville alueille voidaan käyttää vähän ruokasoodaa kostealla sienellä. Älä käytä hankaavia aineita.

Kiinnitä erityistä huomiota puhdistaussasi pääpolttimen ja sytytystapin ympäriltä varoen vahingoittamasta sytytystapin ja pääpolttimen suuntausasettoa.

VAROITUS! Avoimien keittoritilöiden pinnat voivat olla kuumia. Muista käyttää kuumuutta kestäviä suojakäsineitä.

SÄILYTYS

Kun laitetta ei käytetä, kaasupullo on kytkettävä pois päältä ja poistettava. Grilli ja kaasupullo tulee säilyttää ulkona hyvin ilmastoidussa tilassa. Grilliä (mutta ei kaasupulloa) saa kuitenkin säilyttää sisätiloissa. Varmista, että grillin pinta on puhdistettu ennen grillin varastointia.



**SÄILYTÄ KAASUPULLO HYVIN
ILMASTOIDUSSA TILASSA LASTEN
ULOTTUMATTOMISSA.**

Pidempää varastointia varten on suositeltavaa, että polttimen ensisijainen ilmanottoaukko peitetään hyönteisten tai tuholaisien pääsyn estämiseksi. Hämähäkinseitit ja pienet hyönteiset voivat rakentaa pesiä tai piiloutua polttimen kiskoihin/putkiin, mikä voi johtaa kaasun ja ilmavirran tukkeutumiseen aiheuttaen siten tulipalon polttimen kiskoissa/putkissa ja niiden ympärillä. Tämän tyyppistä tulipaloa kutsutaan "flash-backiksi", ja se voi aiheuttaa vakavia vahinkoja grillillesi ja aiheuttaa vaarallisen käyttötilanteen. Tämän estämiseksi polttimet on tarkastettava ja puhdistettava säännöllisesti.

ONGELMIEN KARTOITTAMINEN

Poltin ei syty sytytysjärjestelmää käytettäessä:

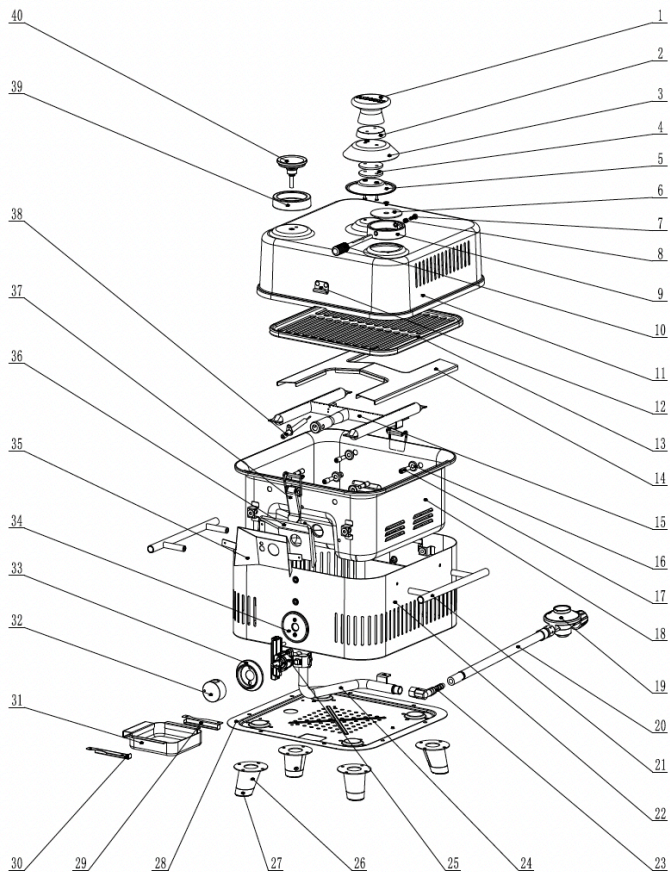
Kaasupulloa ei ole kiinnitetty oikein säätimeen	Kytke kaasuventtiili päälle.
Kaasupullo on tyhjä.	Vaihda täyteen kaasupulloon.
Sytytin ei anna kipinöitä	Poista grilli/levy ja tarkista silmämääräisesti, ettei virtalaatikossa ole kipinöitä. Tarkista, että kaapelit syttymispisteeseen tai venttiilistä koteloon eivät ole katkenneet tai irronneet. Tarkista myös sytyttimen oikea kohdistus. Jos kipinää ei ole, ota yhteyttä jälleenmyyjään.
Injektori on tukossa	Puhdista injektorin hammasharjalla. Älä käytä poraa tai lankaa. Älä poista injektoria. Ota yhteyttä jälleenmyyjään.

Polttimen liekki on epäsäännöllinen:

Poltin on tukossa	Poista keittopinta ja tarkista, ettei polttimessa ole tukkeumia. Puhdista polttimen aukot.
Liekki palaa polttimen sisällä (sihisevä ääni).	Sammuta poltin, anna sen jäähtyä ja kytke se sitten takaisin päälle ohjeiden mukaisesti.
Säädin on viallinen.	Ota yhteyttä jälleenmyyjään.
Injektori on osittain tukossa	Puhdista injektorin hammasharjalla. Älä käytä poraa tai lankaa. Älä poista injektoria. Ota yhteyttä jälleenmyyjään.

Liitännöistä vuotaa kaasua:

Liitännät ovat löysiä.	Kiristä löysät liitännät (älä kiristä liikaa) ja suorita vuoto-testit paineen alaisena saippuavesiliuoksella.
Letku on vaurioitunut.	Ota yhteyttä jälleenmyyjään — vaihda.
Kaasuventtiili on viallinen.	Ota yhteyttä jälleenmyyjään.
Langat ovat vaurioituneet	Ota yhteyttä jälleenmyyjään.



LAITTEEN YLEISKATSAUS

NO:	KOMPONENTTI	MÄÄRÄ	NO:	KOMPONENTTI	MÄÄRÄ
1	Puinen kahva	1	21	Kahvan kokoonpano	2
2	Puinen kahvan lämpösuoja	1	22	Ulkokuoren kokoonpano	1
3	Ylin lämpösuoja	1	23	Ristikkäiset linkit	1
4	Suoja	2	24	Tuloaukon taivutus/hitsaus	1
5	Lämpösuoja puisille kahvoille	1	25	Kaasuventtiin kokoonpano	1
6	Säleikkö	1	26	Jalat	4
7	Ilmapellin ruuvi	1	27	Jalusta/sokkeli jaloille	4
8	Jousi	1	28	Pohja	1
9	Ilmapellin kiinnikkeet	1	29	Öljykupin vasen tuki	1
10	Ilmapellin kahva, pellin akseli	1	30	Öljykupin oikea tuki	1
11	Kansi	1	31	Öljykupin kokoonpano	1
12	Kannen soljen kiinnike	2	32	Kiertonuppi	1
13	Grillin arina	1	33	Kiertonupin rengas	1
14	Liekkisuoja	1	34	Kiinnike renkaalle	1
15	Poltinyksikkö	1	35	Sisäinen lämpösuoja	1
16	Metallinen suojalevy	8	36	Sisäinen lämpösuoja	1
17	Grillituet	8	37	Kannen solki	2
18	Vuori/suojaus	1	38	Sytytystappi	1
19	Säädin 30mbar / 50mbar	1	39	Lämpötilamittarin pohja	1
20	Putkien liittäminen	1	40	Lämpötilamittari	1

TAKUU JA HUOLTO TÄRKEÄ

Takuu kattaa materiaalit ja työkustannukset. Huoltopyyntöön yhteydessä tulee ilmoittaa

tuotteen nimi ja sarjanumero ja täyttää huoltolomake osoitteessa <https://service.witt.dk/service/da/everdure/Service.aspx>. Kirjoittakaa nämä tiedot tähän käyttöohjeeseen – silloin ne ovat tarvittaessa saatavilla. Tiedot auttavat huoltoasentajaa löytämään oikeat varaosat.

Takuuaikana Everdure by Heston Blumenthal tai sen valtuuttama huolto korjaa grillin maksutta edellyttäen, että grilli toimitetaan ja noudetaan huollosta, vrt. alla olevat ehdot.

TAKUUOIKEUS

2 vuotta: Alumiiniosat, kannet, grillin runko, sivut, jalat

2 vuotta: Muoviosat

2 vuotta: Maalaus

TAKUU EI KATA:

1. Vikoja ja vauriota, jotka eivät johdu valmistus- ja materiaalivirheistä.
2. Normaalista kohtuullista kulumista (esim. arinan ja levyjen värimuutokset).
3. Tuholaiusten aiheuttamia tuotevahinkoja.
4. Jos tuotteessa on käytetty muita kuin alkuperäisiä varaosia.
5. Jos tuotteen käyttöohjeen ohjeita ei ole noudatettu.
6. Jos tuotteen asennusta ei ole tehty ohjeiden mukaan.
7. Jos tuotteen on asentanut tai korjannut joku muu kuin ammattilainen.

KULJETUSVAURIOT

Kuljetusvaurio, joka todetaan tuotteen toimituksessa myyjältä asiakkaalle, on yksinomaan asiakkaan ja myyjän välinen asia. Jos asiakas on vastannut tuotteen kuljetuksesta itse, tavarantoimittajalla ei ole mitään velvollisuuksia mahdollisten kuljetusvaurioiden suhteen. Mahdolliset kuljetusvauriot tulee ilmoittaa välittömästi tai viimeistään 24 tunnin kuluessa tavarantoimituksesta. Muutoin asiakkaan vaatimukset hylätään.

TURHAT HUOLTOKÄYNNIT

Mikäli paikalle kutsutaan huoltoasentaja ja osoittautuu, että asiakas olisi voinut korjata itse korjata virheen, esimerkiksi noudattamalla käyttöohjeessa annettuja ohjeita tai vaihtamalla sulakkeen sulaketaulussa, on asiakkaan itse maksettava huoltokäynnin kustannukset.

OSTO YRITYSKÄYTTÖÖN

Osto yrityskäyttöön on jokainen sellainen osto, jossa laitetta ei hankita käytettäväksi yksityisessä kotitaloudessa, vaan sitä käytetään yritystoimintaan tai sitä muistuttavaan

tarkoitukseen (ravintola, kahvila, ruokala jne.) tai laitetta vuokrataan tai käytetään muuten niin, että sillä on useita käyttäjiä.

Yrityskäyttöön ostetulle laitteelle ei myönnetä mitään takuuta, koska tämä laite on tarkoitettu ainoastaan tavalliseen kotitalouteen.

HUOLTO

Kun tarvitset huoltoa tai varaosia Suomessa, ole hyvä ja soita jäljempänä olevaan numeroon, sieltä sinut ohjataan lähimpään huoltoon.

On aina asiakkaan vastuulla, että tuote on huoltoteknikon käytettävissä, kun huoltokäyntiin käytetään reklamaatio-oikeutta. Takuu kattaa tuotteen siinä kunnossa,

kun se oli silloin, kun asiakas sen vastaanotti. Huoltoteknikon työtä koskevat työsuojelulainsäädännön määräykset (esim. raskaista nostoista), jotka määräävät, mitä huoltoteknikko saa ja ei saa tehdä huoltokäynnin aikana.

**Kaikki huoltoon ja asennukseen liittyvät asiat:
SÄHKÖPOSTI:** everdure.service@witt.dk

LUE LISÄÄ: www.everdurebyheston.fi

everdure
by heston blumenthal

IM Ref: AUS Rev1.2 2024/05

FOR OUTDOOR USE ONLY

FOR OUTDOOR USE ONLY
KUN TIL UDENDØRS BRUG
VAIN ULKOKÄYTTÖÖN
KUN FOR UTENDØRS BRUK
ENDAST FÖR UTMHUSBRUK

everdurebyheston.dk/no/se/fi

