



Bruksanvisning

Quality, Design and Innovation



[home.liebherr.com/fridge-manuals](http://home.liebherr.com/fridge-manuals)

# LIEBHERR

## Innehåll

<b>1</b>	<b>Säkerhetsinformation och varningar</b> .....	<b>2</b>
1.1	Avsedd användning.....	2
1.2	Förutsebara felanvändningar.....	2
1.3	Klimatklasser.....	3
1.4	Användargrupp.....	3
1.5	Installation och drifttagning.....	3
1.6	Säker hantering av skåpet.....	3
1.7	Rengöring.....	3
1.8	Störningar, skador och reparationer.....	4
1.9	Kassering.....	4
1.10	Konformitet.....	4
1.11	Skåpets ljudemission.....	4
1.12	SVHC-ämnen enligt REACH-förordningen.....	4
1.13	Open-Source-licenser.....	4
1.14	Reservdelar.....	4
1.15	Symboler på skåpet.....	4
1.16	Varningsnivåer.....	4
<b>2</b>	<b>Snabbguide</b> .....	<b>5</b>
2.1	Översikt över skåp och utrustningar.....	5
<b>3</b>	<b>Hur Touch-bildskärmen fungerar</b> .....	<b>5</b>
3.1	Navigering och symbolförklaring.....	5
3.2	Menyer.....	5
3.3	Viloläge.....	6
<b>4</b>	<b>Idrifttagande</b> .....	<b>6</b>
4.1	Slå på skåpet (första driftsättningen).....	6
<b>5</b>	<b>Lagring</b> .....	<b>6</b>
5.1	Anvisningar om förvaring.....	6
5.2	Placera livsmedel.....	6
5.3	Förvaringstider.....	6
<b>6</b>	<b>Spara energi</b> .....	<b>7</b>
<b>7</b>	<b>Användning</b> .....	<b>7</b>
7.1	Betjänings- och indikeringslement.....	7
7.1.1	Status-indikering.....	7
7.1.2	Skärmsymboler.....	7
7.2	Skåpets funktioner.....	7
7.2.1	Anvisningar angående skåpets funktioner.....	7
	Starta och stänga av skåpet.....	7
	WiFi.....	7
	Temperatur.....	8
	Temperaturenhet.....	9
	SuperCool.....	9
	PowerCool.....	9
	PartyMode.....	10
	HolidayMode.....	10
	SabbathMode.....	11
	E-Saver.....	11
	CleaningMode.....	12
	Belysningens intensitet.....	12



Display-ljusstyrka..... 12



Dörrlarm..... 13



Barnsäkring..... 13



Produkt- och programinformation..... 13



Demoläge..... 14



Återställa till fabriksinställningar..... 15



7.3 Meddelanden..... 15

7.3.1 Överblick över varningar..... 15

7.3.2 Avsluta varningar..... 15

7.3.3 Överblick över påminnelser..... 16

7.3.4 Avsluta påminnelser..... 16

**8 Underhåll**..... **16**

8.1 FreshAir-aktivtkolfilter..... 16

8.2 Avfrosta skåpet..... 17

8.3 Rengör skåpet..... 17

**9 Kundhjälp**..... **17**

9.1 Tekniska data..... 17

9.2 Driftljud..... 17

9.3 Tekniska fel..... 18

9.4 Kundtjänst..... 19

9.5 Typskylt..... 19

**10 Ta skåpet ur drift**..... **19**

**11 Avfallshantering**..... **19**

11.1 Förbereda skåpet för avfallshantering..... 19

11.2 Avfallshandera skåpet på ett miljövänligt sätt..... 19

Bruksanvisningen gäller för:

- UBCgb 3731

## 1 Säkerhetsinformation och varningar

Förvara användarinformationen på en säker plats där den alltid är tillgänglig.

Om skåpet byter ägare ska denna användarinformation medfölja.

Läs användarinformationen noga före installation och användning så att skåpet används korrekt och säkert. Följ alltid givna anvisningar, säkerhetsanvisningar och varningsanvisningar. De är viktiga för att skåpet ska kunna installeras och användas säkert och korrekt.

### 1.1 Avsedd användning

Detta skåp är avsett för användning i kommersiella miljöer och i detaljhandeln. Det får användas till förvaring, presentation och försäljning av kylda, förpackade livsmedel och drycker. Det är lämpligt för att de kylda varorna plockas ut av kunderna.

Skåpet är konstruerat för användning i slutna rum. Alla andra typer av användning är otillåtna.

### 1.2 Förutsebara felanvändningar

Följande användningar är uttryckligen förbjudna:

- Förvaring och kylning (infrysning) av:

- Kemiskt instabila, brännbara eller frätande ämnen
- Mediciner, blodplasma, laboratoriepreparat eller liknande material och produkter som omfattas av direktiv 2007/47/EG avseende medicinska produkter
- Användning i explosionsfarliga områden
- Användning utomhus eller i områden med fukt och sprutande vatten

Felaktig användning av skåpet leder till att förvarade varor skadas eller fördärvas.

## 1.3 Klimatklasser

Skåpet är konstruerat i klimatklasser för drift i begränsade omgivningstemperaturer. Den klimatklass som gäller skåpet står tryckt på typskylten.

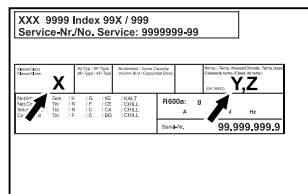


Fig. 1 Typskylt

**(X)** Denna klimatklass anger vid vilka omgivningsförhållanden skåpet kan användas säkert.

**(Y)** Denna klimatklass definierar de maximala ramvillkoren för en felfri skåpfunktion.

**(Z)** Temperaturklassen anger vid vilken temperaturinställning skåpet fungerar perfekt.

Klimatklass (X)	max. rumstemperatur	max. rel. luftfuktighet
3	+25 °C	60 %
4	+30 °C	55 %
5	+40 °C	40 %
7	+35 °C	75 %

### Märk

Den lägsta tillåtna rumstemperaturen på uppställningsplatsen +10 °C.

Vid gränsvillkor kan lätt kondens bildas på glasdörren och på sidoväggarna.

Klimatklass (Y)	max. rumstemperatur	max. rel. luftfuktighet
CC1	+25,5 °C	60 %
CC2	+32,2 °C	65 %
CC3	+40,6 °C	75 %

Temperaturklass (Z)	Temperaturinställning
K1	+3,5 °C
K2	+2,5 °C
K3	-1 °C
K4	+5 °C
L1	-18 °C
M1	+5 °C
M2	+7 °C

## 1.4 Användargrupp

- Detta skåp kan användas av barn från 8 år och äldre liksom av personer med minskad fysisk, sensorisk eller mental förmåga eller med bristande erfarenhet och kunskap om de hålls under uppsikt eller instrueras om säker användning av skåpet och förstår de därav resulterande riskerna.
- Barn får inte leka med skåpet.
- Barn måste hållas under uppsikt om de ska utföra rengöring och användar-underhåll.

## 1.5 Installation och drifttagning

- Montera och anslut skåpet endast enligt anvisningarna i användarinformationen.
- Montera skåpet enligt anvisningarna i användarinformationen för att förhindra att skåpet välter.
- Ventilationsöppningar i skåphöljet eller monteringshöljet får inte tillslutas.
- Skada inte nätkabeln. Använd inte skåpet med defekt nätkabel.
- Placera inte flyttbara grenuttag eller nätdelar på skåpets baksida.
- Uttaget måste vara lättåtkomligt, så att skåpet i nödfall snabbt kan skiljas från nätet. Det måste vara utanför området på skåpets baksida.

## 1.6 Säker hantering av skåpet

- Förvara inga explosiva ämnen, t.ex. aerosolbehållare med brännbar drivgas, i skåpet. Motsvarande sprayburkar känns igen på den påtryckta innehållsuppgiften eller en flamsymbol. Eventuellt utläckande gaser kan antändas av elektriska komponenter.
- Håll brinnande ljus, lampor och andra föremål med öppen låga på avstånd från skåpet så att det inte antänds.
- Förvara alkoholdrycker och andra behållare som innehåller alkohol endast väl förslutna. Eventuell läckande alkohol kan antändas av elektriska komponenter.
- Undvik varaktig hudkontakt med kalla ytor eller kyl-/frysvaror. Använd t.ex. handskar som skydd.
- Det inneslutna kylmedlet (uppgifter på typskylten) är miljövänligt, men brännbart. Kylmedel som läcker ut kan antändas.
  - Skada inte kylkretsen.
  - Använd inga antändningskällor inne i skåpet.
  - Använd inga elektriska enheter inne i skåpet (t.ex. ångregörare, värmekällor).
  - Om kylmedel läcker ut: Avlägsna öppen eld eller antändningskällor i närheten av läckagestället. Ventiler rummet väl. Meddela kundtjänst.
- Öppna dörren endast en kort tid. Så förhindrar du att temperaturen inne i skåpet stiger.
- Ta inte tag mellan dörren och skåpet vid öppning och stängning. Fingrar kan klämmas fast.
- Temperaturvärdet i skåpets varmaste område kan överstiga det inställda temperaturvärdet.

## 1.7 Rengöring

- Rengör regelbundet de ytor som kommer i kontakt med livsmedel.
- Rengör smältvattenavloppet regelbundet.
- Påskynda inte avfrostningen genom att använda elektriska värmekällor, ångregörare, öppna lågor eller avfrostningssprayer.
- Ta inte bort is med vassa föremål.

# Säkerhetsinformation och varningar

## 1.8 Störningar, skador och reparationer

- Om skåpets nätkabel är skadad ska den bytas ut.
- Reparationer och ingrepp i skåpet får utföras endast av kundtjänst eller annan därför utbildad fackpersonal.
- Vid störning och fel på skåpet ska nätkontakten dras ut eller säkringen slås ifrån. Ta alltid tag i kontakten när nätkontakten ska dras ut. Dra inte i kabeln.

## 1.9 Kassering

- Skåpet innehåller värdefulla material och är märkt med en motsvarande symbol. (se 1.15 Symboler på skåpet)
  - Skåpet får inte kasseras tillsammans med hushållsso-porna.
  - Kassera skåpet kostnadsfritt på lokala återvinningsan-läggningar via uppsamlingsbehållare av klass 1.
  - Vid köp av ett nytt skåp kan det gamla skåpet kost-nadsfritt återlämnas till handeln.
  - Informera dig om återlämningsmöjligheter.
- Det kan finnas personrelaterade uppgifter på skåpet.
  - Radera personrelaterade uppgifter före kasseringen.
- Skåpet innehåller köldmedium (uppgifter på typskylten) och olja. Det inneslutna kylmedlet är miljövänligt, men brännbart. Även den inneslutna oljan är brännbar. Kylmedel och olja som läcker ut kan antändas vid hög koncentration och vid kontakt med extern värmekälla.
  - Skada inte kylkretsen.
  - Kassera skåpet endast enligt anvisningarna i användar-informationen.

## 1.10 Konformitet

Kylmedelskretsen är kontrollerad med avseende på täthet. Skåpet motsvarar de tillämpliga säkerhetsföreskrifterna och motsvarande direktiv.

EU-försäkran om överensstämmelse	
Tillverkare/utställare:	LIEBHERR-HAUSGERÄTE LIENZ GMBH
Adress:	A-9900 Lienz, Dr. Hans Liebherr Straße 1
Den betecknade produkten överensstämmer med föreskrif-terna i följande europeiska direktiv och förordningar:	
(EU) 2019/2020, (EU) 2019/2024, (EU) 2019/2018, (EU) 2017/1369, 2006/42/EC, 2014/30/EU, 2009/125/EC, 2011/65/EU	
Hela texten till EU-försäkran för överensstämmelse finns på följande internetadress: <a href="http://www.liebherr.com">www.liebherr.com</a>	

## 1.11 Skåpets ljudemission

Den A-klassade emissionsljudnivån under driften av skåpet ligger under 70 dB(A) (ljudeffekt rel. 1 pW).

## 1.12 SVHC-ämnen enligt REACH-förordningen

Via nedanstående länk kan du kontrollera om skåpet inne-håller SVHC-ämnen enligt REACH-förordningen:

[home.liebherr.com/de/deu/de/liebherr-erleben/nachhal-tigkeit/umwelt/scip/scip.html](http://home.liebherr.com/de/deu/de/liebherr-erleben/nachhal-tigkeit/umwelt/scip/scip.html)

## 1.13 Open-Source-licenser

Skåpet har mjukvarukomponenter som använder sig av open source-licenser. Information om använda open source-licenser finns här:

[home.liebherr.com/open-source-licences](http://home.liebherr.com/open-source-licences)




## 1.14 Reservdelar

Tillgången på reservdelar för funktionsdelar och förvarings-bara utrustningskomponenter är 15 år.

## 1.15 Symboler på skåpet

	Denna symbol kan finnas på kompressorn. Den syftar på oljan i kompressorn och påvisar följande risk: Kan vara dödlig vid sväljning och indragning i andningsvägarna. Denna anvisning är bara betydelsefull vid återvinning. I normal drift finns ingen risk. Ta inte bort denna symbol.
	Varning: Brandrisk på grund av brandfarliga material. Denna symbol sitter på kompres-sorn och kan även finnas på fler ställen på skåpet. Denna symbol varnar för brandfar-liga material. Ta inte bort denna symbol.
	Denna eller en liknande symbol kan finnas på skåpets baksida. Den anger att det finns vakuumisolerade paneler (VIP) eller perlit-paneler i dörren och/eller i höljet. Denna anvisning är bara betydelsefull vid återvin-ning. Ta inte bort denna symbol.
	Denna symbol finns på typskylten. Den visar att skåpet innehåller värdefulla material och att det inte får kasseras tillsammans med hushållsso-porna. (se 1.9 Kassering)

## 1.16 Varningsnivåer

 <b>FARA</b>	Markerar en omedelbart farlig situ-ation som om den inte undviks leder till dödsfall eller svåra kroppsskador.
 <b>VARNING</b>	Markerar en farlig situation som om den inte undviks kan leda till dödsfall eller svåra kroppsskador.
 <b>FÖRSIKTIGT</b>	Markerar en farlig situation som om den inte undviks kan leda till lätta eller medelsvåra kropps-kador.
<b>VARNING</b>	Markerar en farlig situation som om den inte undviks kan leda till materiella skador.
<b>Anvisning</b>	Markerar nyttiga anvisningar och tips.

## 2 Snabbguide

### 2.1 Översikt över skåp och utrustningar

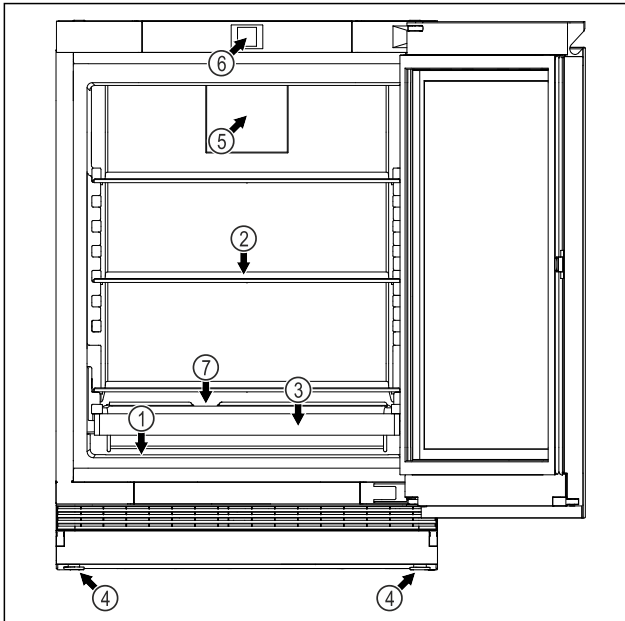


Fig. 2 Exempelbild

#### Utrustning

- (1) Typskylt
- (2) Glasskiva
- (3) Galler
- (4) Justeringsfötter
- (5) Fläkt med FreshAir-aktivkolfilter
- (6) Manöverelement och temperaturindikering
- (7) Kondensavlopp

## 3 Hur Touch-bildskärmen fungerar

Skåpet manövreras med Touch-displayen. Använd Touch-displayen (nedan kallat displayen) för att välja skåpets funktioner genom ett tryck. Om du inte utför någon åtgärd på displayen på 10 sekunder, hoppar den antingen tillbaka till en överordnad meny eller direkt till statusindikeringen.

### 3.1 Navigering och symbolförklaring

Olika symboler används i bilderna för att navigera med displayen. I följande tabell beskrivs dessa symboler.

Symbol	Beskrivning
	<b>Tryck navigeringspilen framåt:</b> Navigera vidare i meny ett.
	<b>Tryck navigeringspilen bakåt:</b> Gå tillbaka till meny ett.
	<b>Tryck navigeringspilen bakåt i 3 sekunder:</b> Återgå till statusindikeringen i huvudmenyn eller från inställningsmenyn.

Symbol	Beskrivning
	<b>Tryck på navigeringspilen flera gånger i följd:</b> Gå till önskad funktion i menyn.
	<b>Tryck på bekräftelsesymbolen:</b> Aktivera/inaktivera funktionen. Öppna undermeny.
	<b>Tryck på bekräftelsesymbolen tillsammans med tillbaka-symbolen:</b> Gå tillbaka en menynivå.
	<b>Pil med klocka:</b> Det dröjer mer än 10 sekunder tills följande display visas.
	<b>Pil med tidsangivelse:</b> Det tar den angivna tiden tills följande display visas.
	<b>Symbol öppna "Inställningsmenyn":</b> Navigera till inställningsmenyn och öppna inställningsmenyn. Vid behov: Navigera till önskad funktion i inställningsmenyn. (se 3.2.1 Öppna inställningsmenyn)
Ingen åtgärd inom 10 sekunder	Om du inte utför någon åtgärd på displayen på 10 sekunder, hoppar den antingen tillbaka till en överordnad meny eller direkt till statusindikeringen.
Öppna dörren och stäng den igen	Om du öppnar dörren och stänger den igen omedelbart återgår displayen direkt till statusindikeringen.

Obs: Displaybilderna visas med engelska termer.

### 3.2 Meny

Skåpets funktioner är indelade i olika menyer.

Meny	Beskrivning
Huvudmeny	När du slår på skåpet kommer du automatiskt till huvudmenyn. Härifrån kan du navigera till skåpets huvudfunktioner, inställningsmenyn och utökad meny.
 Inställningsmeny	Inställningsmenyn innehåller ytterligare funktioner för att konfigurera skåpet. (se 3.2.1 Öppna inställningsmenyn)

# Idrifttagande

## 3.2.1 Öppna inställningsmenyn

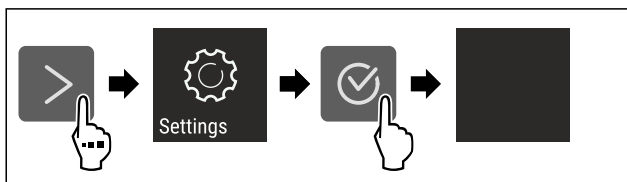


Fig. 3 Exempel

- ▶ Genomför stegen enligt bilden.
- ▶ Inställningsmenyn är öppen.
- ▶ Vid behov: Navigera till önskad funktion.

## 3.3 Viloläge

Om du inte rör displayen på 1 minut växlar den till viloläge. I viloläge tonas displayens ljusstyrka ned.

### 3.3.1 Avsluta viloläget

- ▶ Tryck på valfri navigeringsknapp.
- ▶ Viloläget är avslutat.

## 4 Idrifttagande

### 4.1 Slå på skåpet (första driftsättningen)

Säkerställ att följande förutsättningar är uppfyllda:

- Skåpet är inbyggt och anslutet i enlighet med monteringsanvisningarna.
- Alla tejprensor, klister- och skyddsfolier samt transportsäkringar i och på skåpet är borttagna.
- Alla reklamblad har tagits ut ur lådorna.
- Touch-displayens funktionsläge är känt. (se 3 Hur Touch-bildskärmen fungerar)

#### Starta skåpet med Touch-displayen:

- ▶ Om displayen är i viloläge: Tryck på bekräftelsesymbolen.
- ▶ Genomför åtgärdssteg enligt bild.

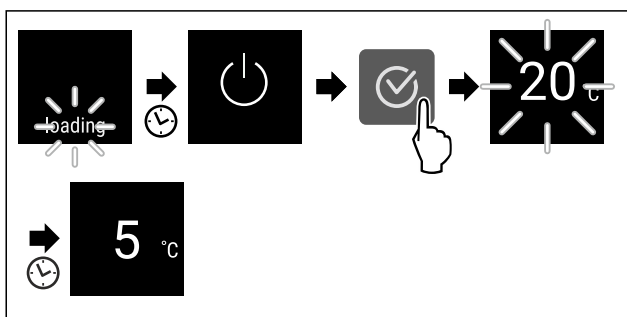


Fig. 4 Exempel

- ▶ Skåpet kyls ner till den fabriksinställda måltemperaturen.
- ▶ Skåpet startar i demoläge (statusindikering med DEMO visas): Startas skåpet i demoläget kan läget inaktiveras inom 5 minuter. (se Demoläge)

#### Mer information:

- Ta SmartDevice i drift. och (se WiFi)

#### Märk

Tillverkaren rekommenderar:

- ▶ Följ förvaringssanvisningarna. (se 5.1 Anvisningar om förvaring)

#### Märk

Du beställer tillbehör i Liebherr-Hausgeräte-shoppen på [home.liebherr.com/shop/de/deu/zubehor.html](http://home.liebherr.com/shop/de/deu/zubehor.html).

## 5 Lagring

### 5.1 Anvisningar om förvaring



#### VARNING

Brandrisk på grund av elektriska enheter! Elektriska enheter som används i skåpet livsmedelsområde kan orsaka brand.

- ▶ Använd inga elektriska enheter i skåpets livsmedelsområde om de inte rekommenderats av tillverkaren.

#### Märk

Energiförbrukningen ökar och kyleffekten minskar om ventilationen är otillräcklig.

- ▶ Håll alltid ventilationsöppningarna fria.

Följ följande förvaringsspecifikationer:

- Håll luftintagen på fläkten fria.
- Livsmedel som lätt tar upp eller ger ifrån sig lukt och smak ska förvaras i slutna behållare eller täckas över.
- Packa rätt kött eller fisk i rena, slutna behållare. Detta förhindrar kött eller fisk från att vidröra eller droppa på andra livsmedel.
- Vätska ska förvaras i stängda behållare.
- Förvara livsmedlen med lite mellanrum för att luften ska kunna cirkulera.
- Förvara livsmedel i enlighet med instruktionerna på förpackningen.
- Observera alltid utgångsdatumet som anges på förpackningen.

#### Märk

Om dessa anvisningar inte följs, kan livsmedlen fördärvas.

### 5.2 Placera livsmedel

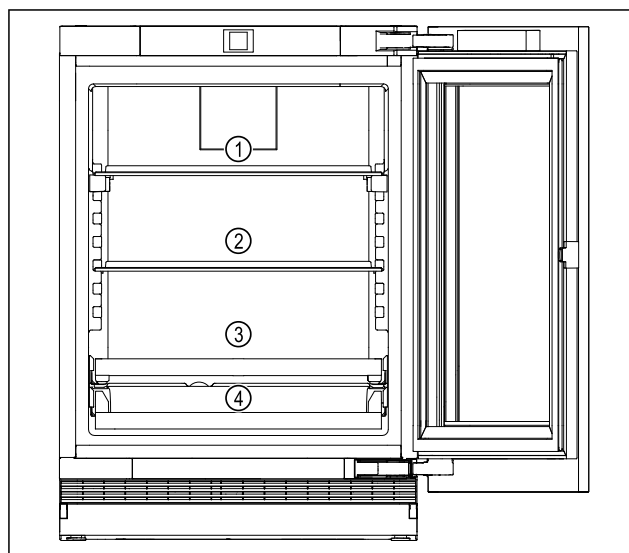


Fig. 5 Exempelbild

- ▶ Övre område Fig. 5 (1): Förvaring av burkar, mindre flaskor.
- ▶ Mittenområde Fig. 5 (2): Förvaring av burkar, mindre flaskor.
- ▶ Nedre område Fig. 5 (3): Förvaring av burkar, mindre flaskor.
- ▶ Dryckeshylla (4): Förvaring av burkar, mindre flaskor.

### 5.3 Förvaringstider

De angivna förvaringstiderna är riktvärden.

För livsmedel med angiven sista förbrukningsdag gäller alltid på förpackningen angiven datum.

## 6 Spara energi

- Sörj alltid för en god ventilation. Täck inte över ventilationsöppningarna resp. -gallren.
- Håll alltid ventilationsöppningar fria.
- Installera inte skåpet i områden med direkt solinstrålning, intill värmeelement eller liknande.
- Energiförbrukningen kan öka något om skåpet installeras direkt intill en ugn. Förbrukningen avgörs av hur länge och hur ofta ugnen används.
- Energiförbrukningen beror på uppställningsförhållandena, till exempel omgivningstemperaturen. Vid en varmare omgivningstemperatur kan energiförbrukningen öka.
- Öppna skåpsdörren så kort tid som möjligt.
- Ju lägre temperaturen ställs in, desto högre blir energiförbrukningen.
- Använd HolidayMode vid längre (se HolidayMode) semesterperioder.

## 7 Användning

### 7.1 Betjänings- och indikeringselement

#### 7.1.1 Status-indikering

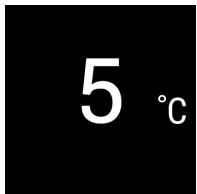






Fig. 6

- (1) Temperaturindikering kyldel

Status-indikeringen visar den inställda temperaturen och är utgångsindikeringen. Därifrån kan du navigera till funktionerna och inställningarna.

#### 7.1.2 Skärmsymboler

Skärmsymbolerna informerar om skåpets aktuella status.

Symbol	Skåpets status
	<b>Standby</b> Skåpet eller temperaturzonen är avstängd.
	<b>Pulserande värde</b> Apparaten arbetar. Temperaturen pulserar, tills det inställda värdet har uppnåtts.
	<b>Pulserande symbol</b> Skåpet är i drift. Inställningen görs.
	<b>Stapeln ökar</b> Funktionen aktiveras.

## 7.2 Skåpets funktioner

### 7.2.1 Anvisningar angående skåpets funktioner

Skåpets funktioner ställs in på fabriken så att skåpet fungerar som det ska.

Innan du förändrar, aktiverar eller inaktiverar skåpfunktioner ska du säkerställa att följande förutsättningar är uppfyllda:

- Du har läst och förstått beskrivningarna av hur displayen fungerar. (se 3 Hur Touch-bildskärmen fungerar)
- Du har blivit bekant med skåpets drift- och indikeringselement.



#### Starta och stänga av skåpet

Med den här funktionen startar du och stänger av hela skåpet.

#### Stänga av skåp

Inställningar som du har gjort tidigare sparas när du stänger av skåpet.

Säkerställ att följande förutsättningar är uppfyllda:

- Instruktionerna (se 10 Ta skåpet ur drift) har utförts.



Fig. 7

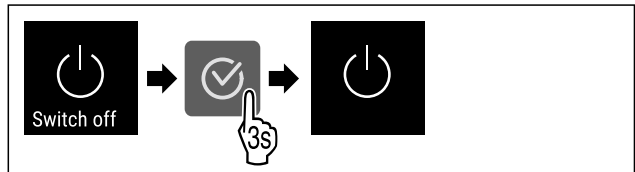


Fig. 8

- ▶ Genomför åtgärdssteg enligt bild.
- ▶ Skåpet är avstängt.
- ▶ Standby-symbolen visas på displayen.
- ▶ Displayen blir svart.

#### Starta skåpet

Om displayen är i viloläge:

- ▶ Tryck på valfri navigeringsknapp.

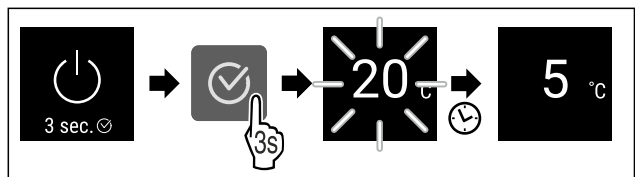


Fig. 9 Exempelbild

- ▶ Genomför åtgärdssteg enligt bild.
- När skåpet startar i demoläget:
- ▶ Inaktivera demoläge. (se Inaktivera demoläget)
- ▶ Skåpet är igång.
- ▶ Tidigare gjorda inställningar har återskapats.
- ▶ Skåpet kyler till inställd måltemperatur.



#### WiFi

Med den här funktionen ansluter du ditt skåp till WLAN. Sedan kan du använda det på en mobil enhet via SmartDevice-appen. Med den här funktionen är det också möjligt att bryta eller återställa WLAN-anslutningen.

# Användning

SmartDeviceBox behövs för att du ska kunna ansluta ditt skåp till WLAN.

Mer information om SmartDevice:

## Märk

SmartDevice-funktionen är inte tillgänglig i följande länder: Ryssland, Belarus, Kazakstan.

Du kan inte använda SmartDeviceBox.

## Upprätta en WLAN-anslutning för första gången

Säkerställ att följande förutsättningar är uppfyllda:

- SmartDeviceBox har införskaffats och satts in.
- SmartDevice-appen är installerad (se [apps.home.liebherr.com](https://apps.home.liebherr.com)).
- Registrering i SmartDevice-appen är fullförd.



Fig. 10

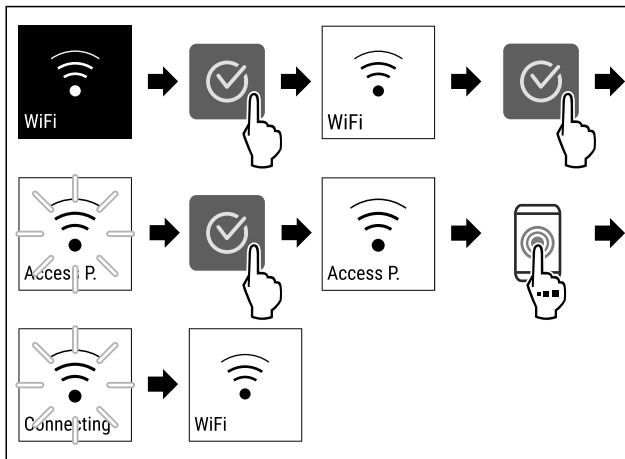


Fig. 11

- ▶ Genomför stegen enligt bilden.
- ▷ Anslutningen har upprättats.

## Bryta WLAN-anslutning



Fig. 12

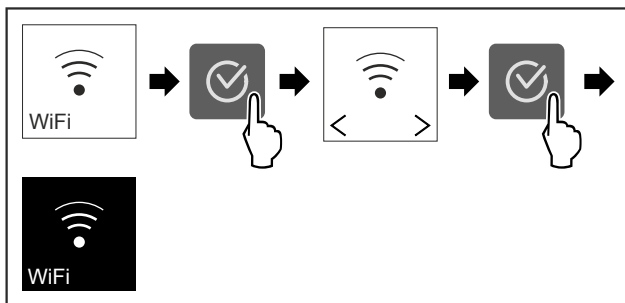


Fig. 13

- ▶ Genomför stegen enligt bilden.
- ▷ Förbindelsen är bruten.

## Återställa WLAN-anslutning



Fig. 14

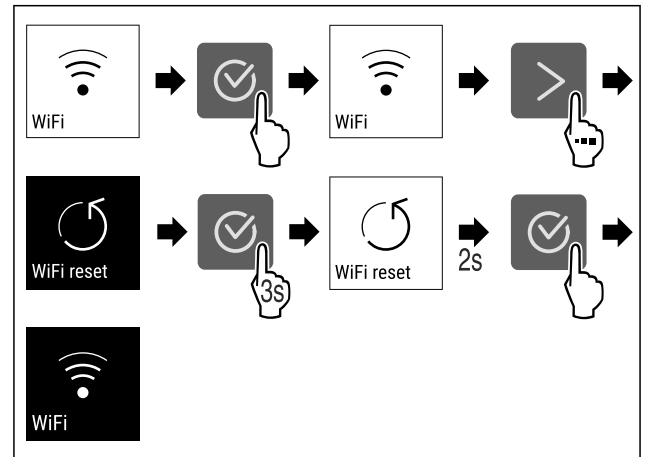


Fig. 15

- ▶ Genomför stegen enligt bilden.
- ▷ WLAN-anslutningen och andra WLAN-inställningar återställs till fabriksinställningarna.

## Visa information om WLAN-anslutningen

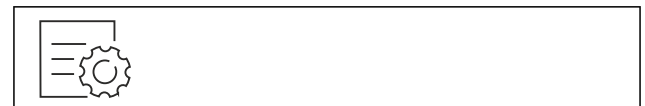


Fig. 16

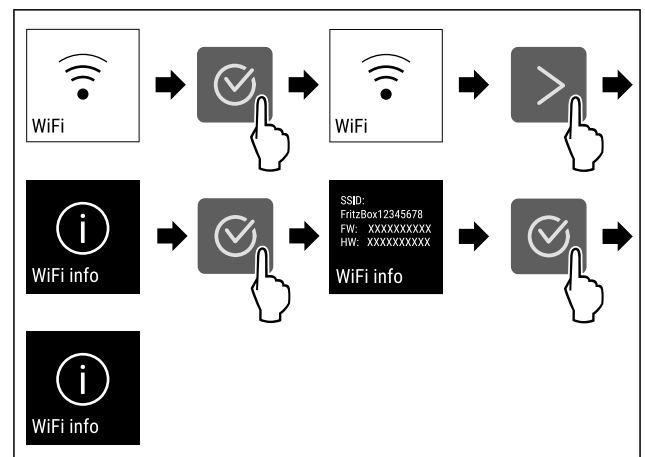


Fig. 17

- ▶ Genomför stegen enligt bilden.

## 5 °C Temperatur

Med den här funktionen ställer du in temperaturen.

Temperaturen beror på följande faktorer:

- Hur ofta dörren öppnas
- Hur länge dörren är öppen
- Uppställningsplatsens rumstemperatur
- Livsmedlens typ, temperatur och mängd

	Fabriksinställd temperatur.	Rekommenderad inställning
5 °C Kyldel	4 °C	4 °C

## Ställa in temperatur

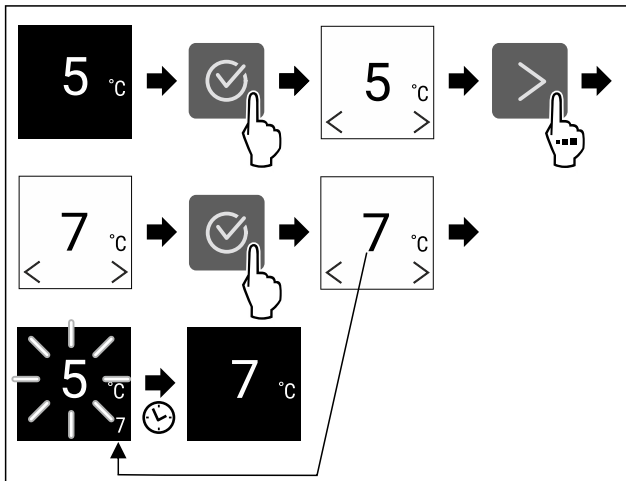


Fig. 18 Exempelbild

- ▶ Genomför åtgärdssteg enligt bild.
- ▷ Temperatur är inställd.

## Temperaturenhet

Med den här funktionen ställer du in temperaturenheten. Du kan ställa in grader Celsius eller grader Fahrenheit som temperaturenhet.

### Ställ in temperaturenhet



Fig. 19

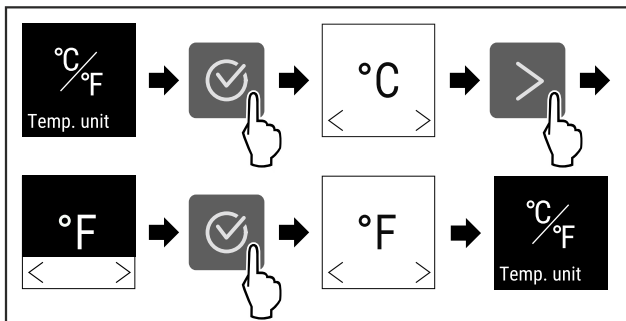


Fig. 20 Exempelbild: Växlar från grader Celsius till grader Fahrenheit.

- ▶ Genomför åtgärdssteg enligt bild.
- ▷ Temperaturenheten är inställd.

## SuperCool

Med denna funktion aktiverar eller inaktiverar du SuperCool. När du aktiverar SuperCool ökar skåpets kyleffekt. Då uppnår du lägre kyltemperaturer. Aktivera SuperCool när du snabbt vill kyla stora mängder livsmedel.

När funktionen är aktiv arbetar skåpet med högre effekt. Detta gör att skåpets arbetsbuller tillfälligt kan vara högre och energiförbrukningen ökar.

### Aktivera SuperCool

Tidpunkt för funktionens aktivering:

- Om du vill förvara färsk livsmedel i kylskåpet: Aktivera funktionen när livsmedlet läggs in.

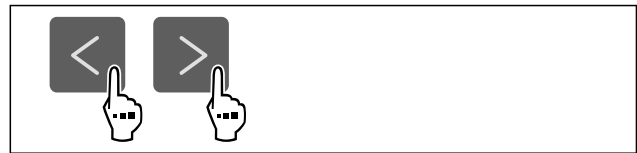


Fig. 21

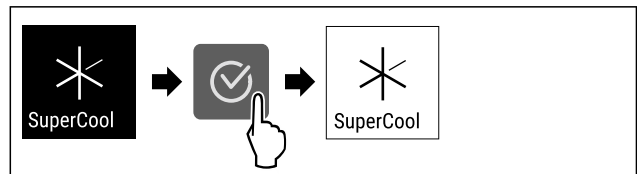


Fig. 22

- ▶ Genomför åtgärdssteg enligt bild.
- ▷ SuperCool är aktiverat.

### Inaktivera SuperCool

SuperCool inaktiveras automatiskt efter 18 timmar. Du kan dock även inaktivera SuperCool manuellt när som helst:

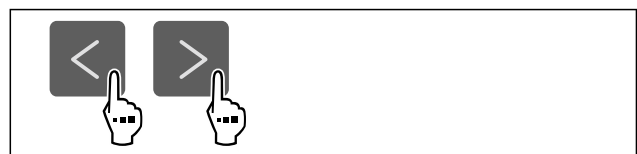


Fig. 23

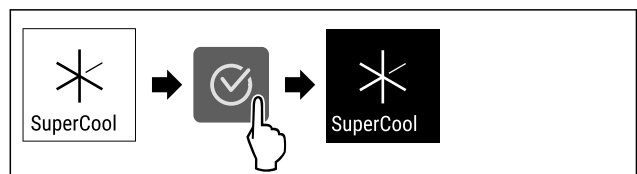


Fig. 24

- ▶ Genomför åtgärdssteg enligt bild.
- ▷ SuperCool är inaktiverat.
- ▷ Skåp arbetar vidare i normaldrift.
- ▷ Skåpet kyls till tidigare inställd temperatur.

## PowerCool

Med denna funktion aktiverar eller inaktiverar du PowerCool. PowerCool ger en optimal temperaturskiktning för kylning av dina livsmedel.

Funktionen avser kyldelen.

Användning:

- vid hög rumstemperatur (från ca 35 °C)
- vid hög luftfuktighet, t.ex. under sommardagar
- när fuktiga varor läggs in och du vill undvika kondensbildning i innerutrymmet

### Märk

Fläkten kan gå även vid inaktiverad funktion. Den ger därmed en optimal temperaturfördelning i skåpet.

När funktionen är aktiv arbetar skåpet med högre effekt. Detta gör att skåpets arbetsbuller tillfälligt kan vara högre och energiförbrukningen ökar.

### Aktivera PowerCool

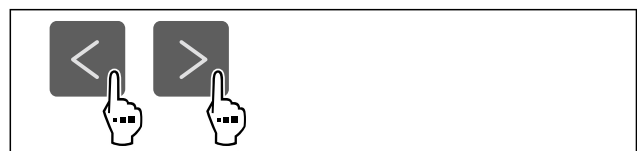


Fig. 25

# Användning

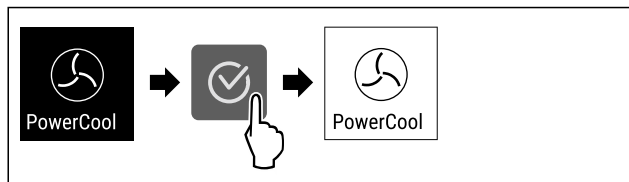


Fig. 26

- ▶ Genomför åtgärdssteg enligt bild.
- ▷ PowerCool är aktiverat.

## Inaktivera PowerCool

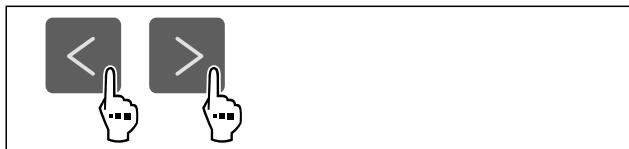


Fig. 27

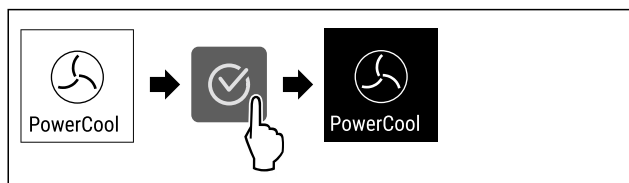


Fig. 28

- ▶ Genomför åtgärdssteg enligt bild.
- ▷ PowerCool är inaktiverat.



## PartyMode

Med denna funktion aktiverar eller inaktiverar du PartyMode. PartyMode aktiverar olika funktioner som kan vara praktiska vid en fest.

PartyMode aktiverar följande funktioner:

- SuperCool (se SuperCool)

Alla funktioner kan ställas in individuellt och flexibelt. Om du inaktiverar PartyMode raderas alla ändringar.

När funktionen är aktiv arbetar skåpet med högre effekt. Detta gör att skåpets arbetsbuller tillfälligt kan vara högre och energiförbrukningen ökar.

## Aktivera PartyMode

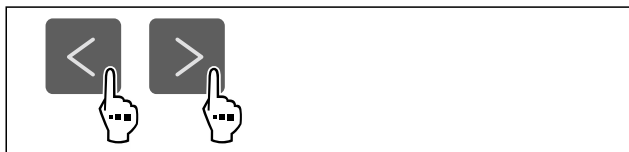


Fig. 29

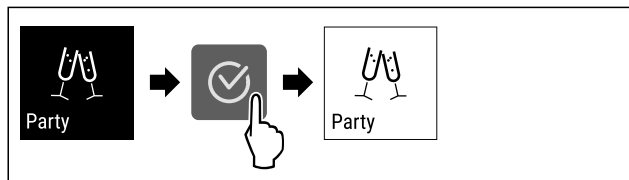


Fig. 30

- ▶ Genomför åtgärdssteg enligt bild.
- ▷ PartyMode och de tillhörande funktionerna är aktiverade.
- ▷ Aktuell temperatur blinkar tills måltemperatur har uppnåtts.

## Inaktivera PartyMode

PartyMode inaktiveras automatiskt efter 24 timmar. Du kan dock välja att inaktivera PartyMode manuellt när som helst:

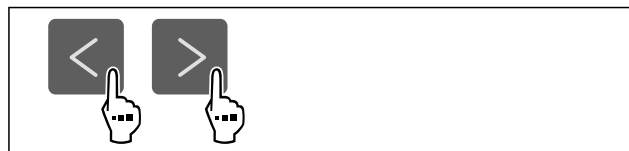


Fig. 31

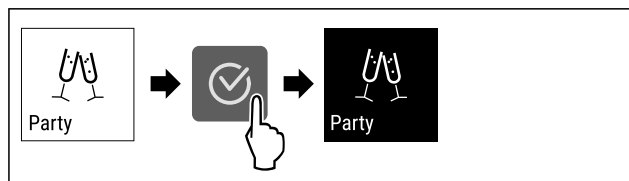


Fig. 32

- ▶ Genomför åtgärdssteg enligt bild.
- ▷ PartyMode är inaktiverat.
- ▷ Skåpet kyls till tidigare inställd temperatur: Aktuell temperatur blinkar tills måltemperatur har uppnåtts.



## HolidayMode

Med denna funktion aktiverar eller inaktiverar du HolidayMode. När du aktiverar HolidayMode ställs kyldelen in på 15 °C. På så sätt sparar du energi under en längre tids frånvaro och undviker även dålig lukt och mögelbildning.

Skåpets tillstånd när HolidayMode är aktivt
Kyldel kyls till 15 °C.
PartyMode är inaktiverat.
SuperCool är inaktiverat.
PowerCool är inaktiverat.

## Aktivera HolidayMode

- ▶ Töm kyldelen helt.



Fig. 33

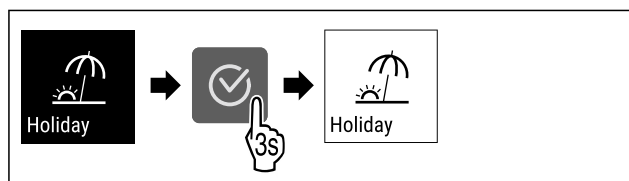


Fig. 34

- ▶ Genomför åtgärdssteg enligt bild.
- ▷ HolidayMode är aktiverat.
- ▷ Temperaturindikeringen visar HolidayMode-symbolen.

## Inaktivera HolidayMode



Fig. 35

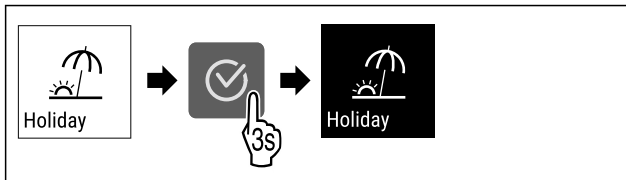


Fig. 36

- ▶ Genomför åtgärdssteg enligt bild.
- ▶ HolidayMode är inaktiverat.
- ▶ Skåpet kyls till tidigare inställd temperatur.

## SabbathMode

Med denna funktion aktiverar eller inaktiverar du SabbathMode. När du aktiverar den här funktionen stängs en del elektroniska funktioner av. Det gör att ditt skåp uppfyller de religiösa kraven på judiska helgdagar som till exempel sabbat och motsvarar STAR-K Kosher-certifieringen.

Skåpets tillstånd när SabbathMode är aktivt
Statusindikeringen visar varaktigt SabbathMode.
Alla funktioner på displayen utom <b>funktionen Inaktivera SabbathMode</b> är spärrade.
Aktiva funktioner förblir aktiva.
Displayen förblir ljus när du stänger dörren.
Innerbelysningen är inaktiverad.
Påminnelser ges inte. Det inställda tidsintervallet stoppas.
Påminnelser och varningar visas inte.
Det finns inget dörlarm.
Det finns inget temperaturlarm.
Efter ett strömavbrott återgår skåpet till SabbathMode.

### Skåpets tillstånd

### Märk

Detta skåp är certifierat av institutet "Institute for Science and Halacha". ([www.machonhalacha.co.il](http://www.machonhalacha.co.il))

En lista med STAR-K-certifierade apparater hittar du på [www.star-k.org/appliances](http://www.star-k.org/appliances).

### Aktivera SabbathMode



### VARNING

Förgiftningsrisk på grund av fördärvade livsmedel!  
Om du har aktiverat SabbathMode och ett strömavbrott uppstår visas inget meddelande i statusindikeringen om strömavbrottet. När strömavbrottet har upphört, arbetar skåpet vidare i SabbathMode. Livsmedel kan fördärvas på grund av strömavbrottet och det kan vara förenligt med livsmedelsförgiftning att förtära dessa.

Efter ett strömavbrott:

- ▶ Ät inte livsmedel som har varit frusna och tinats upp.



Fig. 37

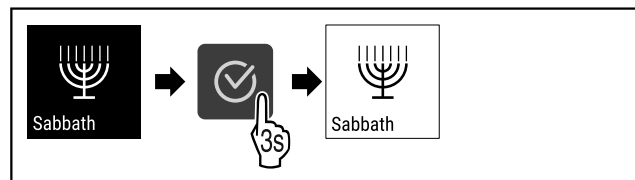


Fig. 38

- ▶ Genomför åtgärdssteg enligt bild.
- ▶ SabbathMode är aktiverat.
- ▶ Statusindikeringen visar varaktigt SabbathMode.

### Inaktivera SabbathMode

SabbathMode inaktiveras automatiskt efter 80 timmar. Du kan dock välja att inaktivera SabbathMode manuellt när som helst:

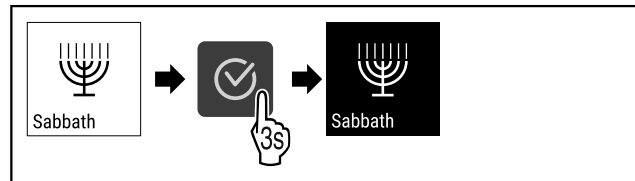


Fig. 39

- ▶ Genomför åtgärdssteg enligt bild.
- ▶ SabbathMode är inaktiverat.

## E-Saver

Med denna funktion aktiverar eller inaktiverar du energisparläget. När du aktiverar energisparläget minskar energiförbrukningen och temperaturen i skåpet stiger. Livsmedlen håller sig fräscha, men hållbarheten förkortas.

Temperaturzon	Rekommenderad inställning (se Ställa in temperatur)	Temperatur när E-Saver är aktiv
5 °C Kyldel	4 °C	7 °C

### Temperaturer

### Aktivera E-Saver

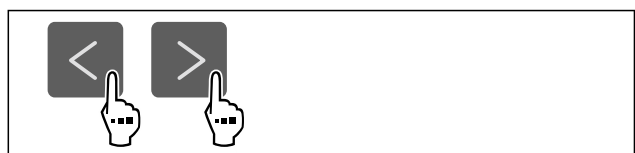


Fig. 40

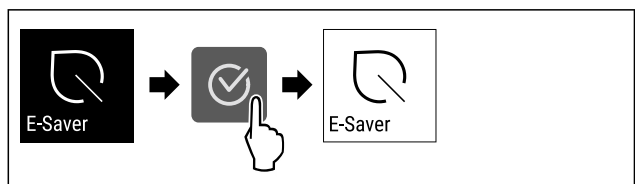


Fig. 41

- ▶ Genomför åtgärdssteg enligt bild.
- ▶ Energisparläge är aktiverat.

### Inaktivera E-Saver

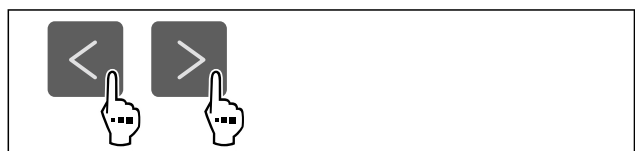


Fig. 42

# Användning

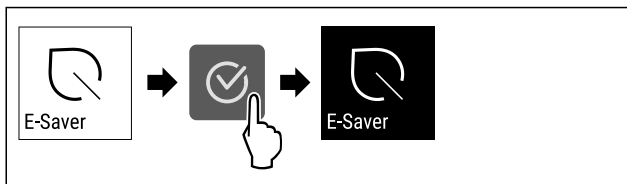


Fig. 43

- ▶ Genomför åtgärdssteg enligt bild.
- ▷ Energisparläge är inaktiverat.



## CleaningMode

Med denna funktion aktiverar eller inaktiverar du Cleaning-Mode. CleaningMode gör det bekvämt att rengöra skåpet.

Denna inställning avser kyldelen.

Användning:

- Rengör kyldel. (se 8.3 Rengör skåpet)

Skåpets tillstånd när CleaningMode är aktivt
Statusindikeringen visar varaktigt CleaningMode.
Kyldelen är avstängd.
Innerbelysningen är aktiverad.
Påminnelserna och varningarna visas inte. Ingen signal ljuder.

Skåpets tillstånd

### Aktivera CleaningMode



Fig. 44

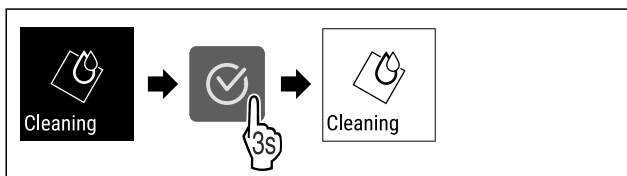


Fig. 45

- ▶ Genomför åtgärdssteg enligt bild.
- ▷ CleaningMode är aktiverat.
- ▷ Statusindikeringen visar varaktigt CleaningMode.

### Inaktivera CleaningMode

CleaningMode inaktiveras automatiskt efter 60 minuter. Du kan dock välja att inaktivera CleaningMode manuellt när som helst:

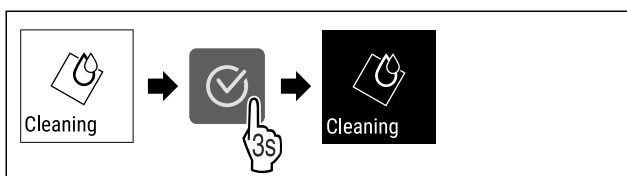


Fig. 46

- ▶ Genomför åtgärdssteg enligt bild.
- ▷ CleaningMode är inaktiverat.
- ▷ Skåpet kyls till tidigare inställd temperatur.



## Belysningens intensitet

Denna inställning gör att den invändiga belysningens ljusstyrka kan ställas in stegvis.

Följande ljusstyrkelägen kan ställas in:

- Av
- 20 %
- 40 %
- 60 %
- 80 %
- 100 % (förinställt)

### Ställa in belysningens intensitet

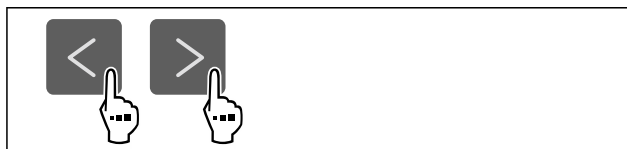


Fig. 47

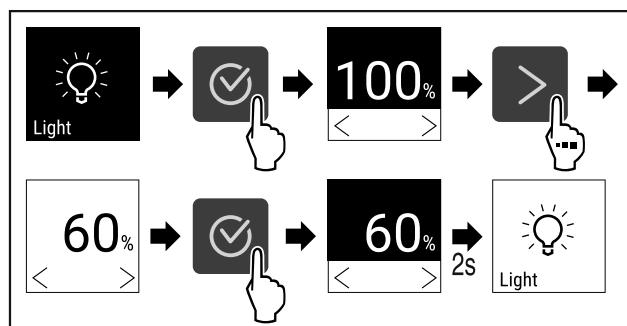


Fig. 48

- ▶ Genomför åtgärdssteg enligt bild.
- ▷ Belysningens intensitet ökar eller minskar enligt inställningen.



## Display-ljusstyrka

Med den här funktionen ställer du stegvis in displayens ljusstyrka.

Ljusstyrkan kan ställas in i följande steg:

- 40 %
- 60 %
- 80 %
- 100 % (förinställning)

### Ställ in ljusstyrka

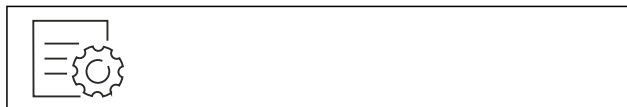


Fig. 49

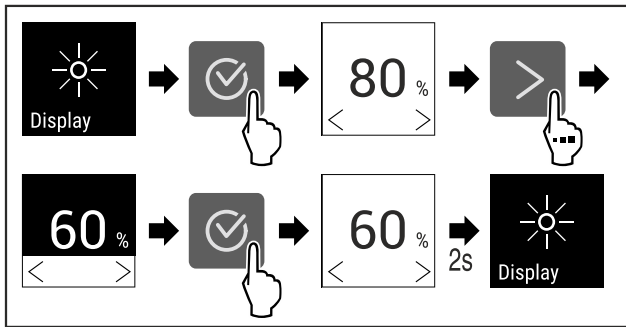


Fig. 50 Exempelbild: Växla från 80 % till 60 %.

- ▶ Genomför åtgärdssteg enligt bild.
- ▷ Ljusstyrka är inställd.

## Dörrlarm

Med denna funktion aktiverar eller inaktiverar du dörrlarmet. Dörrlarmet ljuder när dörren är öppen för länge. Dörrlarmet är aktiverat vid leverans. Du kan ställa in hur länge dörren får vara öppen, innan dörrlarmet ljuder.

### Ställa in dörrlarm



Fig. 51

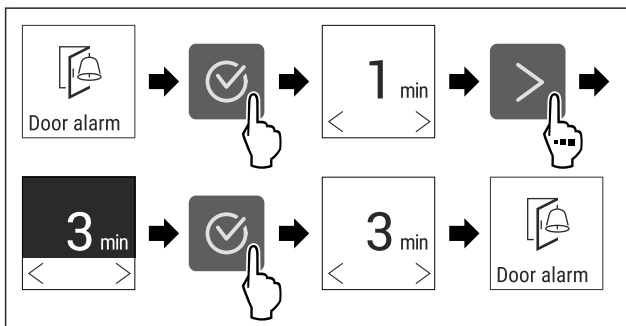


Fig. 52 Exempelbild: Ändra dörrlarm från 1 minut till 3 minuter.

- ▶ Genomför åtgärdssteg enligt bild.
- ▷ Dörrlarm är inställt.

### Inaktivera dörrlarm



Fig. 53

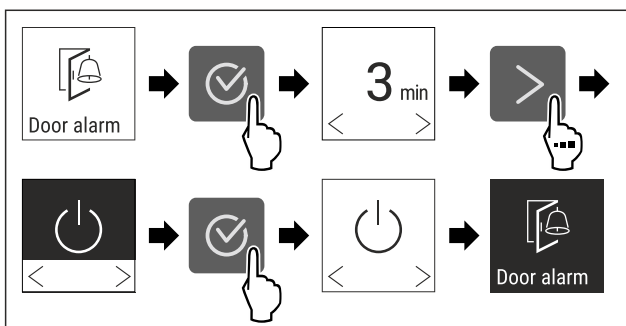


Fig. 54

- ▶ Genomför åtgärdssteg enligt bild.
- ▷ Dörrlarm är inaktiverat.

## Barnsäkring

Med denna funktion aktiverar eller inaktiverar du barnsäkringen. Barnsäkringen förhindrar att skåpet manövreras oavsiktligt, till exempel av barn.

Användning:

- Undvik oavsiktlig ändring av funktioner.
- Undvik oavsiktlig avstängning av skåpet.
- Undvik oavsiktlig temperaturinställning.

### Aktivera barnsäkring

Vid aktiverad barnsäkring kan du navigera i menyerna, men inte välja eller förändra andra funktioner.



Fig. 55

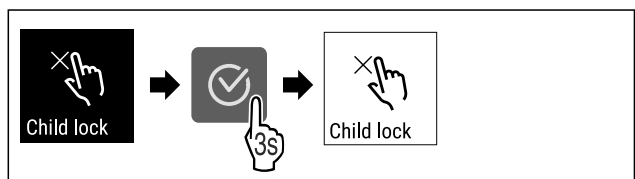


Fig. 56

- ▶ Genomför åtgärdssteg enligt bild.
- ▷ Barnsäkring är aktiverad.

### Inaktivera barnsäkring

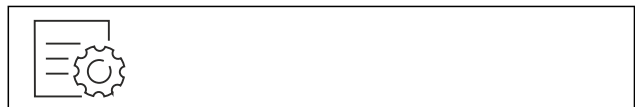


Fig. 57

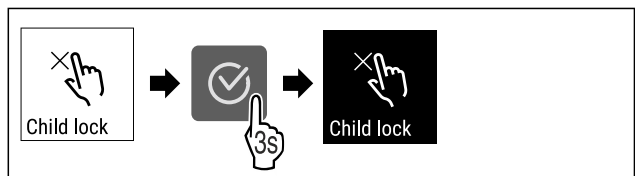


Fig. 58

- ▶ Genomför åtgärdssteg enligt bild.
- ▷ Barnsäkring är inaktiverad.

## Produkt- och programinformation

Med den här funktionen kan du visa ditt skåps modellnamn, index, serienummer och servicenummer. Du behöver produktinformationen när du kontaktar kundservice. (se 9.4 Kundtjänst)

Med den här funktionen öppnar du dessutom Utökad meny. (se 3 Hur Touch-bildskärmen fungerar)

### Visa produktinformation



Fig. 59

# Användning

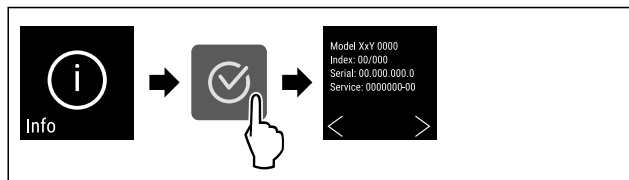


Fig. 60

- ▶ Genomför åtgärdssteg enligt bild.
- ▷ Display visar produktinformation.

## Visa programinformation



Fig. 61

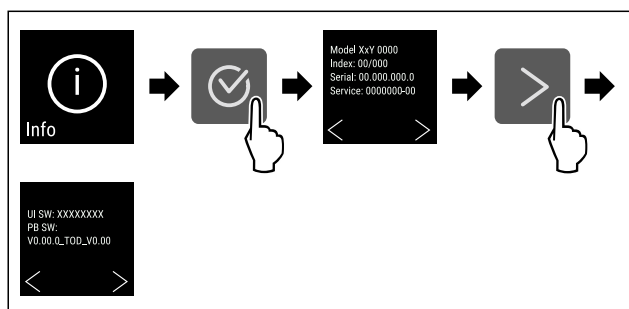


Fig. 62

- ▶ Genomför åtgärdssteg enligt bild.
- ▷ Display visar programinformation.



## Demoläge

Demoläget är en specialfunktion för återförsäljare som vill visa skåpets funktioner. Om du aktiverar demoläget avaktiveras alla kylfunktioner.

Om du aktiverar och sedan inaktiverar demoläget återställs skåpet till fabriksinställningarna. (se Återställa till fabriksinställningar)

## Aktivera demoläget

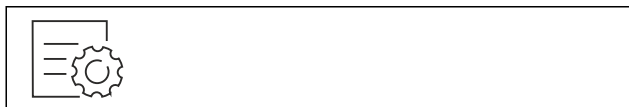


Fig. 63

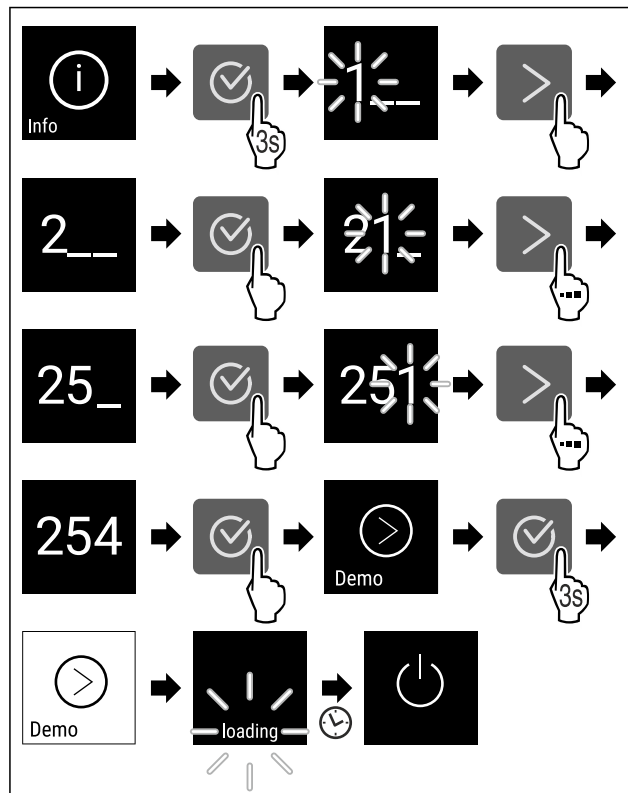


Fig. 64

- ▶ Genomför stegen enligt bilden.
- ▷ Demoläget är aktiverat.
- ▷ Skåpet är avstängt.
- ▶ Slå på skåpet. (se 4.1 Slå på skåpet (första driftsättningen))

## Inaktivera demoläget



Fig. 65

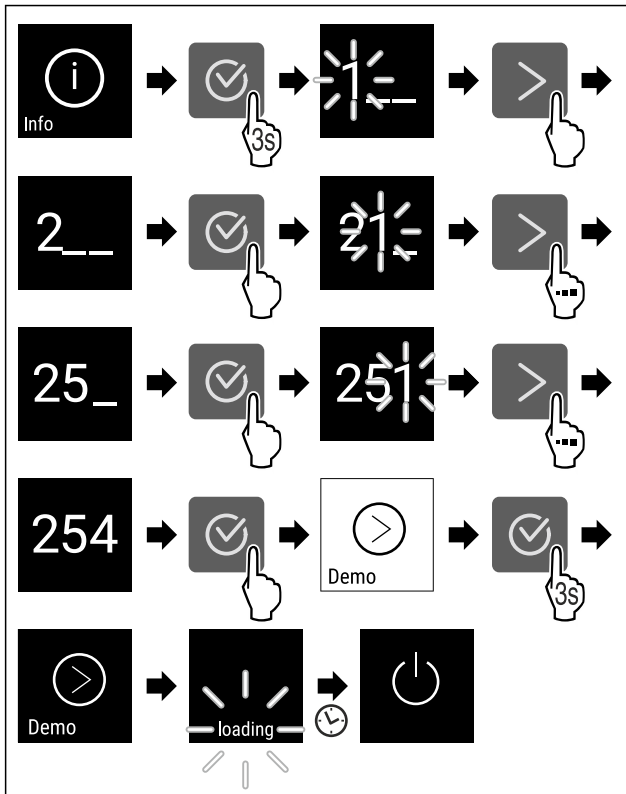


Fig. 66

- ▶ Genomför stegen enligt bilden.
- ▶ Demoläget är inaktiverat.
- ▶ Skåpet är avstängt.
- ▶ Slå på skåpet. (se 4.1 Slå på skåpet (första driftsättningen))
- ▶ Skåpet återställs till fabriksinställningarna.

## Återställa till fabriksinställningar

Med den här funktionen återställer du alla inställningar till fabriksinställningar. Alla inställningar, som du hittills har gjort, återställs till sin ursprungliga inställning.

### Genomföra återställning



Fig. 67

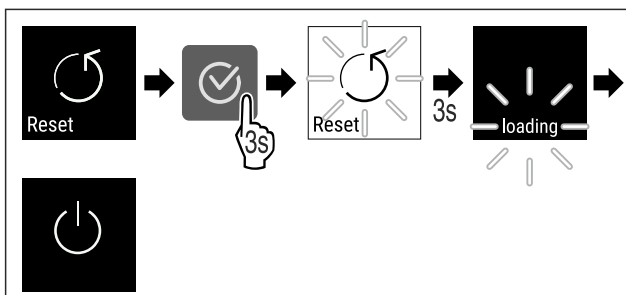


Fig. 68

- ▶ Genomför åtgärdssteg enligt bild.
- ▶ Skåp är återställt.
- ▶ Skåp är avstängt.
- ▶ Starta skåp igen. (se 4.1 Slå på skåpet (första driftsättningen))

## 7.3 Meddelanden

Det finns två meddelandekategorier:

Kategori	Betydelse
Varning	Du kan själv avsluta enklare varningar. Vid allvarliga funktionsstörningar måste du kontakta kundservice. (se 9.4 Kundtjänst)
Påminnelse	Påminnelser ges avseende allmänna procedurer. Du kan genomföra dessa procedurer och därmed avsluta meddelandet.

### 7.3.1 Överblick över varningar

Skåpets beteende vid varningar:

- Larmet ljuder med stigande volym.
- Vid vissa varningar pulserar innerbelysningen.

Meddelande	Orsak	Avsluta meddelandet
<b>Fel</b>	Meddelandet visas när det finns ett fel på skåpet. En av skåpets komponenter uppvisar ett fel.	Genomför åtgärdssteg (se Fel) .

### 7.3.2 Avsluta varningar

#### Strömavbrottslarm

Detta meddelande visas avseende skåpets alla temperaturzoner. Efter strömavbrottet kyls skåpet automatiskt till den tidigare inställda måltemperaturen utan att meddelandet hade kvitterats. Meddelandet måste bekräftas för att försvinna från displayen.

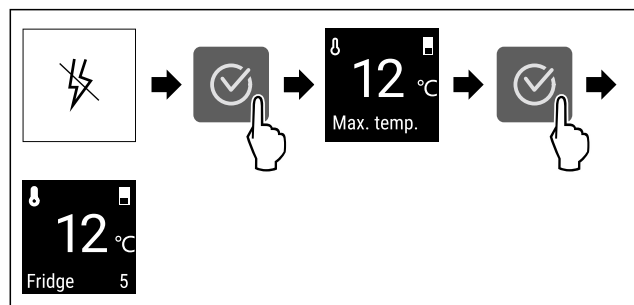


Fig. 69 Exempelbild

- ▶ Tryck på bekräftelsesymbolen.
- ▶ Högsta frystemperatur visas.
- ▶ Om frystemperaturen ligger under  $-9\text{ }^{\circ}\text{C}$ : Livsmedel kan fortfarande konsumeras.
- ▶ Om frystemperaturen har stigit över  $-9\text{ }^{\circ}\text{C}$ :
  - ▶ Kontrollera livsmedel.
- ▶ Tryck på bekräftelsesymbolen.
- ▶ Displayen går till statusindikeringen: Aktuell temperatur och måltemperatur visas.

#### Temperaturlarm

Detta meddelande visas avseende skåpets alla temperaturzoner. Meddelandet måste bekräftas för att försvinna från displayen.

Möjlig orsak till temperaturskillnader:

- Du har lagt in varma, färska livsmedel.
- Vid omplacering och uttagning av livsmedel har det kommit in för mycket varm rumsluft.
- Det har varit ett längre strömavbrott.
- Skåpet är defekt.
- ▶ Avhjälpa orsak.
- ▶ Skåpet kyls till tidigare inställd måltemperatur.

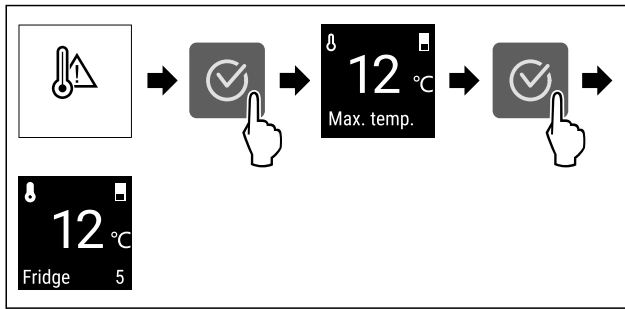


Fig. 70 Exempelbild

- ▶ Tryck på bekräftelsesymbolen.
- ▷ Högsta frystemperatur visas.
- ▷ Om frystemperaturen ligger under -9 °C: Livsmedel kan fortfarande konsumeras.  
Om frystemperaturen har stigit över -9 °C:
- ▶ Kontrollera livsmedel.
- ▶ Tryck på bekräftelsesymbolen.
- ▷ Displayen går till statusindikeringen: Aktuell temperatur och måltemperatur visas.

## Fel

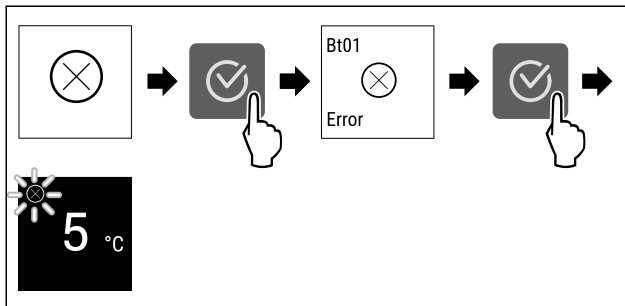


Fig. 71 Exempelbild


- ▶ Tryck på bekräftelsesymbolen.
- ▷ Felkod visas.
- ▶ Notera felkod.
- ▶ Tryck på bekräftelsesymbolen.
- ▷ Displayen går till statusindikeringen.
- ▶ Kontakta kundtjänst. (se 9.4 Kundtjänst)

## 7.3.3 Överblick över påminnelser

Skåpets beteende vid påminnelser:

- Larmsignal ljuder.
- Vid vissa påminnelser pulserar innerbelysningen.

Följande påminnelser kan inaktiveras :

Meddelande	Orsak	Avsluta meddelandet
 <b>Byta FreshAir-aktivtkolfilter</b>	Meddelandet visas när FreshAir-aktivtkolfiltret måste bytas.	Genomför åtgärdssteg (se Byta FreshAir-aktivtkolfilter).

## 7.3.4 Avsluta påminnelser

### Byta FreshAir-aktivtkolfilter

Liebherr rekommenderar: Byt FreshAir-aktivtkolfilter var 6:e månad.

#### Märk

Du beställer FreshAir-aktivtkolfiltret i Liebherr-Hausgeräteshoppens på [home.liebherr.com/shop/de/deu/zubehor.html](http://home.liebherr.com/shop/de/deu/zubehor.html).

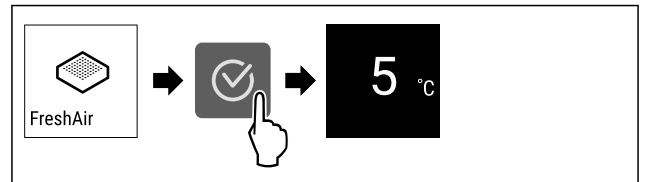


Fig. 72 Exempelbild

- ▶ Byt aktivtkolfilter. (se 8.1 FreshAir-aktivtkolfilter)
- ▷ Aktivtkolfilter garanterar optimal luftkvalitet i kylskåpet.
- ▷ Påminnelsen återkommer efter 6 månader.

Om du inte längre vill få denna påminnelse kan du inaktivera påminnelsen.

## 8 Underhåll

### 8.1 FreshAir-aktivtkolfilter

FreshAir-aktivtkolfiltret sitter i lådan ovanför fläkten.

Det garanterar en optimal luftkvalitet.

- Byt aktivtkolfiltret var sjätte månad.  
Vid aktiv påminnelse uppmanar ett meddelande på displayen dig att byta filter.
- Aktivtkolfiltret kan hanteras tillsammans med normalt hushållsavfall.

#### Märk

Du beställer FreshAir-aktivtkolfiltret i Liebherr-Hausgeräteshoppens på [home.liebherr.com/shop/de/deu/zubehor.html](http://home.liebherr.com/shop/de/deu/zubehor.html).

#### 8.1.1 Ta ut FreshAir-aktivtkolfiltret

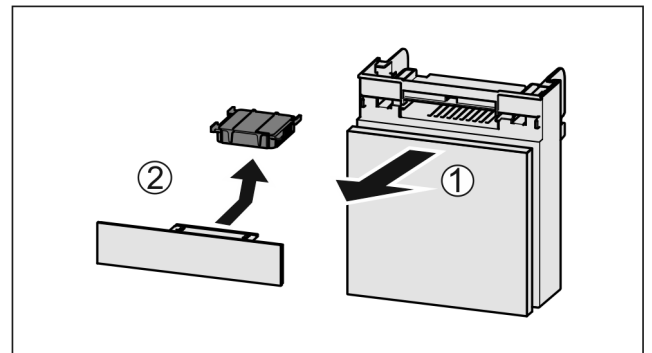


Fig. 73

- ▶ Dra ut Fig. 73 (1) lådan framåt.
- ▶ Ta ut Fig. 73 (2) aktivtkolfiltret.

#### 8.1.2 Sätta in FreshAir-aktivtkolfiltret

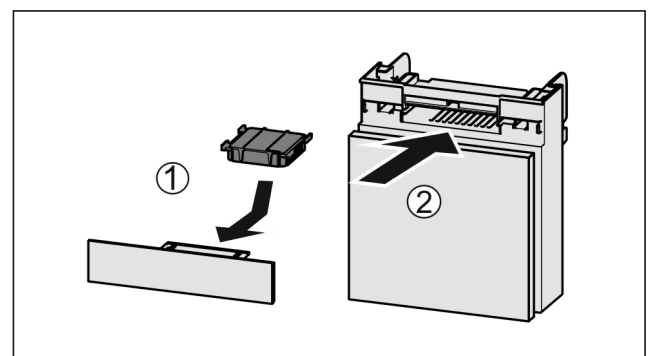


Fig. 74

- ▶ Sätt in Fig. 74 (1) aktivtkolfiltret enligt bilden.
- ▷ Aktivtkolfiltret spärras.  
Om aktivtkolfiltret pekar nedåt:
- ▶ Skjut in Fig. 74 (2) lådan.

► Aktivtkolfiltret är nu klart för användning.

## 8.2 Avfrosta skåpet



### VARNING

Felaktig avfrostning av skåpet!

Personskador och materiella skador.

- Använd inga mekaniska anordningar eller övriga medel för att påskynda avfrostningen än vad som rekommenderas av tillverkaren.
- Använd inga elektriska värme- eller ångtvättar, öppen eld eller avisningsspray vid avfrostningen.
- Avlägsna inte is med vassa föremål

Avfrostningen sker automatiskt. Smältvattnet leds genom avloppsöppningen och avdunstar.

Vattendroppar eller ett tunt lager frost eller is på den bakre väggen är funktionsrelaterat och helt normalt. Inget av detta behöver tas bort.

- Rengör avrinningshålet regelbundet. (se 8.3 Rengör skåpet)

## 8.3 Rengör skåpet

### 8.3.1 Förbered



### VARNING

Risk för elektrisk stöt!

- Dra ut stickkontakten från kylskåpet eller bryt strömmatningen.



### VARNING

Brandrisk

- Se till att inte skada köldkretsen.

- Töm skåpet.
- Dra ut nätkontakten.

**-eller-**

- Aktivera CleaningMode. (se CleaningMode)

### 8.3.2 Rengör invändigt

#### OBSERVERA

Felaktig rengöring!

Skador på skåpet.

- Använd endast mjuka rengöringsdukar och pH-neutralt allrengöringsmedel.
- Använd inte repande eller skurande svampar eller stålull.
- Använd inga vassa, slipande rengöringsmedel som innehåller sand, klor eller syra.

- Plastytor: rengör för hand med en mjuk, ren duk, ljummet vatten och lite diskmedel.
- Metallytor: rengör för hand med en mjuk, ren duk, ljummet vatten och lite diskmedel.
- Avrinningshål: ta bort avlagringar med ett tunt hjälpmedel, t.ex. en bomullspinne.

### 8.3.3 Rengör utrustningen

#### OBSERVERA

Felaktig rengöring!

Skador på skåpet.

- Använd endast mjuka rengöringsdukar och pH-neutralt allrengöringsmedel.
- Använd inte repande eller skurande svampar eller stålull.
- Använd inga vassa, slipande rengöringsmedel som innehåller sand, klor eller syra.

#### Rengör med en mjuk, ren duk, ljummet vatten och lite diskmedel:

- Hylla
- Ta isär utrustning: se aktuellt kapitel.
- Rengör utrustning.

### 8.3.4 Efter rengöringen

- Torka skåp och utrustningsdelar.
- Anslut skåpet igen och slå till det.
- Upprepa rengöringen regelbundet.

## 9 Kundhjälp

### 9.1 Tekniska data

Temperaturområde	
Kylning	2 °C till 10 °C

Utrustning	Maximal belastningsvikt
Översta område (beroende på hylltyta)	15 kg
Mittenområde	40 kg
Nedersta område	40 kg
Dryckeshylla	30 kg

Belysning	
Energieffektivitetsklass <sup>1</sup>	Ljuskälla
Denna produkt innehåller en eller flera ljuskällor med energiklass G.	LED

<sup>1</sup> Skåpet kan innehålla ljuskällor med olika energieffektivitetsklasser. Den lägsta energieffektivitetsklassen har angetts.

Förvaringsvolym
Se förvaringsvolym på typskylten. (se 2.1 Översikt över skåp och utrustningar)

### 9.2 Driftljud

Skåpet avger olika ljud under drift.

- Vid **låg kyleffekt** arbetar skåpet i energisparläge, men längre. Ljudnivån är **lägre**.
- Vid **hög kyleffekt** kyls livsmedlen snabbare. Ljudnivån är **högre**.

Exempel:

- aktiverade funktioner (se 7.2 Skåpets funktioner)
- fläkten går
- färskt inlagt livsmedel
- hög omgivningstemperatur
- öppen dörr under lång tid

Ljud	Möjlig orsak	Typ av ljud
Ett bubblande och skvalpande ljud	Köldmedium strömmar i kylkretsen.	normalt arbetsljud
Väsljud	Köldmedium sprutas in i kylkretsen.	normalt arbetsljud
Brumljud	Skåpet kyler. Ljudnivån beror på kyleffekten.	normalt arbetsljud
Surrande och brusande ljud	Fläkten går.	normalt driftsljud
Klickljud	Komponenter slås på och stängs av.	normalt kopplingsljud
Skramlande och vinande ljud	Ventiler och klaffar är aktiva.	normalt kopplingsljud

Ljud	Möjlig orsak	Typ av ljud	Åtgärd
Vibration	Olämplig inbyggnad	Felljud	Kontrollera inbyggnaden. Rikta skåpet.

Ljud	Möjlig orsak	Typ av ljud	Åtgärd
Skallrande ljud	Utrustning, föremål inne i skåpet	Felljud	Fixera utrustningsdelar. Lämna utrymme mellan föremålen.

## 9.3 Tekniska fel

Skåpet är konstruerat och tillverkat för funktionssäkerhet och lång livstid. Om ändå ett fel uppträder under användning, kontrollera om felet kan härledas till felaktigt handhavande. I detta fall får du själv stå för uppkomna kostnader, även under garantitiden.

Följande fel kan du själv avhjälpa.

### 9.3.1 Skåpets funktion

Fel	Orsak	Avhjäljande
<b>Skåpet fungerar inte.</b>	→ Skåpet är inte tillslaget.	▶ Slå på skåpet.
	→ Stickkontakten sitter inte ordentligt i uttaget.	▶ Kontrollera stickkontakten.
	→ Uttagets säkring har löst ut.	▶ Kontrollera säkringen.
	→ Strömavbrott	▶ Håll skåpet stängt.
	→ IEC-kontakten sitter inte korrekt i skåpet.	▶ Kontrollera IEC-kontakten.
<b>Temperaturen är inte tillräckligt låg.</b>	→ Skåpdörren är inte riktigt stängd.	▶ Stäng skåpdörren.
	→ Ventilationen är inte tillräcklig.	▶ Frigör ventilationsluftvägarna och rengör ventilationsgallret.
	→ Omgivningstemperaturen är för hög.	▶ Problemlösning:
	→ Skåpet har öppnats för ofta eller för länge.	▶ Vänta och se om den nödvändiga temperaturen ställs in av sig självt. Om inte, kontakta kundtjänst. (se 9.4 Kundtjänst)
	→ Skåpet står för nära en värmekälla (spis, värmeelement o.s.v.).	▶ Ändra placeringen av skåpet eller värmekällan.
	→ Skåpet är inte korrekt monterat i nischen.	▶ Kontrollera att skåpet är korrekt monterat och dörren stängs ordentligt.
<b>Dörrtätningen är defekt eller bör bytas ut av andra skäl.</b>	→ Dörrtätningen kan bytas ut. Den kan bytas utan andra hjälpverktyg.	▶ Kontakta kundtjänst. (se 9.4 Kundtjänst)
<b>Skåpet är nedisat eller det bildas kondensvatten.</b>	→ Dörrtätningen kan ha glidit ur spåret.	▶ Kontrollera att dörrtätningen sitter korrekt i spåret.

## 9.3.2 Utrustning

Fel	Orsak	Avhjäljande
Innerbelysningen lyser inte.	→ Skåpet är inte tillslaget.	▶ Slå på skåpet.
	→ LED-belysningen är defekt eller höljet är skadat.	▶ Kontakta kundtjänst. (se 9.4 Kundtjänst)

## 9.4 Kundtjänst

Kontrollera först om du kan åtgärda felet på egen hand (se 9 Kundhjälp). Om det inte går, kontakta kundtjänst.

Adressen hittar du i den bifogade "Liebherr-servicebroshyren" eller på [home.liebherr.com/service](http://home.liebherr.com/service).



### VARNING

Felaktigt utförd reparation!

Personskador.

- ▶ Reparationer och ingrepp i skåpet och nätanslutnings-sladden, som inte uttryckligen är omnämnda (se 8 Underhåll), får bara utföras av kundtjänst.
- ▶ Låt endast tillverkaren, dennes kundtjänst eller en person med liknande kvalifikationer ersätta en skadad nätkabel.
- ▶ Vid skåp med IEC 60320-kontakt får kunden utföra bytet.

### 9.4.1 Kontakta kundtjänst

Se till att ha följande produktinformation till hands:

- Skåpbeteckning (modell och index)
- Servicenr (service)
- Serienr (S-nr)
- ▶ Anteckna skåpinformationen.
- ▶ Meddela kundtjänst: Rapportera produktinformationen och vilket fel det gäller.
- ▶ Detta möjliggör en snabb och målinriktad service.
- ▶ Följ övriga anvisningar från kundtjänst.

## 9.5 Typskylt

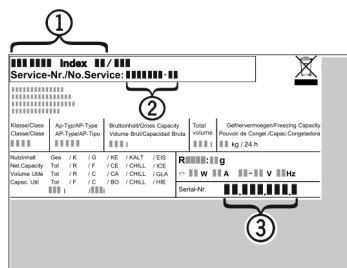


Fig. 75

(1) Skåpbeteckning (2) Servicenr (3) Serienr

- ▶ Läs informationen på typskylten.

## 10 Ta skåpet ur drift

- ▶ Töm skåpet.
- ▶ Stäng av skåpet. (se Starta och stänga av skåpet)
- ▶ Dra ur nätkontakten ur uttaget.
- ▶ Ta vid behov bort IEC-kontakten: Dra ut nätkabelns IEC-kontakt ur uttaget och rör samtidigt på den åt vänster och höger.
- ▶ Rengör skåpet. (se 8.3 Rengör skåpet)
- ▶ Låt dörren stå öppen så att det inte uppstår dålig lukt.

## 11 Avfallshantering

### 11.1 Förbereda skåpet för avfallshantering



Li-Ion

Liebherr använder batterier i vissa skåp. Inom EU är slutanvändaren av miljöskyddsskäl skyldig att ta ut dessa batterier innan uttjänta skåp avfallshandteras. Om det finns batterier i ditt skåp finns det information om detta på skåpet.

Lampor Om du kan ta bort lampor på egen hand och utan att orsaka förstörelse ska dessa också demonteras före avfallshandringen.

- ▶ Ta skåpet ur drift.
- ▶ Om möjligt: Demontera lampor utan att förstöra dem.

### 11.2 Avfallshandtera skåpet på ett miljövänligt sätt



Skåpet innehåller fortfarande värdefulla material och ska avfallshandteras åtskilt från osorterade hushållssopor.



Li-Ion



Li-Ion

Avfallshandtera batterier åtskilt från det uttjänta skåpet. Dessutom är det möjligt att helt kostnadsfritt lämna in batterierna till återförsäljare eller återvinningscentraler.

Lampor

Avfallshandtera demonterade lampor via aktuella insamlings-system.

För Tyskland:

Här kan skåpet avfallshandteras helt kostnadsfritt via insamlingsbehållarna för klass 1 på de lokala återvinningscentralerna. Vid köp av en ny kyl eller frys och en försäljningsyta på > 400 m<sup>2</sup> är det också möjligt att lämna tillbaka skåpet till återförsäljaren helt kostnadsfritt.



### VARNING

Utsipprande köldmedel och olja!

Brand. Köldmedlet är miljövänligt, men brännbart. Oljan är också brännbar. Läckande köldmedel och olja kan antändas vid hög koncentration och i kontakt med en extern värmekälla.

- ▶ Skada inte köldmedelssystemets rörledningar eller kompressor.

## Avfallshantering

---

- ▶ Följ anvisningarna om skåpets transport.
- ▶ Transportera bort skåpet utan skador.
- ▶ Avfallshandtera batterier, lampor och skåp enligt ovanstående specifikationer.





[home.liebherr.com/fridge-manuals](https://home.liebherr.com/fridge-manuals)

**sv** Dryckekylare för underkonstruktion

Utgivningsdatum: 20251017

**Artikelnummerinde**

**x: 7083740-00**

Liebherr-Hausgeräte Ochsenhausen GmbH  
Memminger Straße 77-79  
88416 Ochsenhausen  
Deutschland