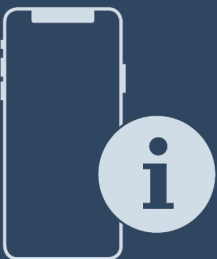




Käyttöohjeet

Quality, Design and Innovation







home.liebherr.com/fridge-manuals



LIEBHERR

Sisällys

| | | |
|---|--|----------|
| 1 | Yleiset turvallisuusohjeet..... | 3 |
| 2 | Laitteen yleiskuva..... | 4 |
| 2.1 | Toimituslaajuus..... | 4 |
| 2.2 | Laitteen ja varusteiden yleiskuva..... | 4 |
| 2.3 | SmartDevice..... | 4 |
| 2.4 | Laitteen käyttöalue..... | 4 |
| 2.5 | Vaatumustenmukaisuus..... | 5 |
| 2.6 | REACH-asetuksen mukaiset SVHC-aineet..... | 5 |
| 2.7 | EPREL-tietokanta..... | 5 |
| 2.8 | Varaosat..... | 5 |
| 3 | Touch & Swipe -näytön toiminta..... | 5 |
| 3.1 | Navigointi ja symbolien selitykset..... | 5 |
| 3.2 | Valikot..... | 5 |
| 3.3 | Lepotila..... | 6 |
| 4 | Käyttöönotto..... | 6 |
| 4.1 | Laitteen kytkeminen päälle (ensimmäinen käyttöönotto)..... | 6 |
| 5 | Säilytys..... | 6 |
| 5.1 | Säilytystä koskevia ohjeita..... | 6 |
| 5.2 | Pakastinosa..... | 7 |
| 5.3 | Varastointiajat..... | 7 |
| 6 | Energian säästäminen..... | 8 |
| 7 | Käyttö..... | 8 |
| 7.1 | Käyttö- ja näyttöelementit..... | 8 |
| 7.1.1 | Tilanäyttö..... | 8 |
| 7.1.2 | Näytön symbolit..... | 8 |
| 7.2 | Laitteen toiminnot..... | 8 |
| 7.2.1 | Ohjeita laitteen toimintoihin..... | 8 |
| | Laitteen kytkeminen pois ja päälle..... | 8 |
|  | WLAN..... | 9 |
|  | Lämpötila..... | 10 |
|  | Lämpötilayksikkö..... | 10 |
|  | SuperFrost..... | 10 |
|  | Sulatusjakson käynnistys..... | 11 |
|  | SabbathMode..... | 11 |
|  | EnergySaver..... | 11 |
|  | Näytön kirkkaus..... | 12 |
|  | Ovihälytys..... | 12 |
|  | Syötön lukitus..... | 13 |
|  | Kieli..... | 13 |
|  | Laitteen tiedot..... | 13 |
|  | Ohjelmisto..... | 13 |
|  | Esittelytila..... | 14 |



Palautus tehdasasetuksiin..... 14

| | | |
|-------|----------------------------------|----|
| 7.3 | Ilmoitukset..... | 15 |
| 7.3.1 | Yleiskatsaus varoituksista..... | 15 |
| 7.3.2 | Varoitusten kuittaaminen..... | 15 |
| 7.3.3 | Yleiskatsaus muistutuksista..... | 16 |

| | | |
|----------|--------------------------------|-----------|
| 8 | Varustus..... | 16 |
| 8.1 | Vetolaatikat..... | 16 |
| 8.2 | Kannellinen jääpala-astia..... | 16 |

| | | |
|----------|---|-----------|
| 9 | Huolto..... | 17 |
| 9.1 | Vetojärjestelmien purkaminen/asennus..... | 17 |
| 9.2 | Laitteen sulattaminen..... | 20 |
| 9.3 | Laitteen puhdistaminen..... | 20 |


| | | |
|-----------|-----------------------------|-----------|
| 10 | Asiakasneuvonta..... | 20 |
| 10.1 | Tekniset tiedot..... | 20 |
| 10.2 | Käyttöänet..... | 21 |
| 10.3 | Tekniset häiriöt..... | 21 |
| 10.4 | Asiakaspalvelu..... | 22 |
| 10.5 | Tyypikilpi..... | 22 |

| | | |
|-----------|----------------------------------|-----------|
| 11 | Poistaminen käytöstä..... | 22 |
|-----------|----------------------------------|-----------|

| | | |
|-----------|--|-----------|
| 12 | Hävittäminen..... | 23 |
| 12.1 | Laitteen valmistelu hävittämistä varten..... | 23 |
| 12.2 | Laitteen ympäristöystävällinen hävittäminen..... | 23 |

Valmistaja kehittää jatkuvasti kaikkia tyyppejään ja mallejaan. Toivomme että ymmärrät, että sen vuoksi pidämme oikeuden muutoksiin muodon, varustuksen ja tekniikan suhteen.

| Symboli | Selitys |
|---|--|
|  | Tutustu käyttöohjeeseen Parhaiten pääset sinuiksi uuden laitteesi kanssa lukemalla tämän käyttöohjeen huolellisesti läpi. |
|  | Lisätietoja on internetissä Täydentäviä tietoja sisältävä digitaalinen ohjekirja ja muita kieliversioita on ladattavissa internetissä skannaamalla ohjekirjan etusivulla oleva QR-koodi tai kirjoittamalla huoltonumero osoitteessa home.liebherr.com/fridge-manuals . Huoltonumero on merkitty tyypikilpeen:  <i>Fig. Esimerkkikuva</i> |
|  | Laitteen tarkastaminen Tarkasta kaikki osat kuljetusvaurioiden varalta. Jos sinulla on valituksen aiheita, käänny jälleenmyyjän tai asiakaspalvelun puoleen. |
|  | Poikkeukset Tämä käyttöohje koskee useita malleja. Poikkeukset ovat sen vuoksi mahdollisia. Kappalet, jotka koskevat ainoastaan tiettyjä laitteita, on merkitty tähdellä (*). |
|  | Toimintaohjeet ja toiminnan tulokset Toimintaohjeet on merkitty symbolilla ▶. Toiminnan tulokset on merkitty symbolilla ▷. |

| Symboli | Selitys |
|--|---|
|  | Videot Laitteita koskevia videoita voi katsoa YouTube-kanavalta, Liebherr-Hausgeräte. |

Open-Source-lisenssit:

Laite sisältää ohjelmistokomponentteja, jotka käyttävät Open-Source-lisenssejä. Tiedot käytettävistä Open-Source-lisensseistä voi hakea täältä: home.liebherr.com/open-source-licences

Tämä käyttöopas koskee seuraavia malleja:

| | |
|--------|------|
| SUFNPc | 365i |
|--------|------|

1 Yleiset turvallisuusohjeet

Säilytä tätä käyttöohjetta huolellisesti, jotta voit koska tahansa katsoa siitä neuvoja.

Jos luovutat laitteen toiselle, anna myös käyttöohje uudelle omistajalle.

Jotta voisit käyttää laitetta asianmukaisesti ja turvallisesti, lue tämä käyttöohje huolellisesti ennen laitteen käyttämistä. Noudata aina sen sisältämiä ohjeita, turvallisuusohjeita ja varoituksia. Ne ovat tärkeitä, jotta laite voidaan liittää ja sitä voidaan käyttää turvallisesti ja ongelmitta.

Käyttäjää uhkaavat vaarat:

- Lapset ja henkilöt, joiden fyysinen, sensorinen tai henkinen toimintakyky on alentunut tai joilla on puutteellinen kokemus tai tiedot, voivat käyttää tätä laitetta, jos heitä valvotaan tai jos heille on annettu opastusta laitteen turvallisesta käsittelystä ja niistä vaaroista, mitä laitteen käyttöön liittyy.
- Lapset eivät saa leikkiä laitteen kanssa. Puhdistusta ja käyttäjän vastuulla olevia huoltotoimenpiteitä ei saa teettää lapsilla muuten kuin valvotusti. 3-8-vuotiaat lapset saavat täyttää ja tyhjentää laitetta. Alle 3-vuotiaat laitteet on pidettävä loitolla laitteesta, jos heitä ei valvota jatkuvasti.
- Pistorasian pitää olla helposti saavutettavissa, jotta laite voidaan hätätapauksessa nopeasti irrottaa virrasta. Sen pitää olla laitteen takasivualueen ulkopuolella.
- Kun irrotat laitteen sähköverkosta, tartu aina pistokkeeseen. Älä vedä johdosta.
- Vikatapauksessa vedä verkkopistotulppa irti tai kytke sulake pois päältä.
- Älä vahingoita verkkoliitäntäjohtoa. Älä käytä laitetta viallisella verkkoliitäntäjohdolla.
- Laitteelle suoritettavat korjaukset ja toimenpiteet tulee antaa ainoastaan asiakaspalvelun tai muiden työhön koulutettujen ammattihenkilöiden tehtäväksi.
- Asenna laite, tee sen liitännät ja hävitä ohjeita tarkasti noudattaen.
- Käytä laitetta vasta kun se on asennettu asianmukaisesti paikalleen.

Palovaara:

- Käytettävä kylmäaine (tiedot on esitetty tyyppikilvessä) on ympäristöystävällistä, mutta syttyvää. Ympäristöön pääsevä kylmäaine saattaa syttyä palamaan.
 - Älä vahingoita kylmäpiirin putkia.
 - Älä käsittele syttymislähteitä laitteen sisällä.
 - Älä käytä sähkölaitteita laitteen sisätallassa (esim. höyrypesureita, lämmityslaitteita, jäätelökoneita tms.).
 - Jos kylmäainetta haihtuu: Poista avotuli tai syttymislähteet vuotokohdan läheltä. Tuuleta huonetila hyvin. Ilmoita asiasta asiakaspalveluun.
- Älä säilytä laitteessa räjähdysvaarallisia aineita kuten suihkepulloja, joissa on palavia ponnekaasuja kuten butaania, propaania, pentaania jne. Tällaiset suihkepullot

on tunnistettavissa sisällysetiketistä tai liekki- varoitusmerkistä. Mahdollisesti ulosvuotava kaasu saattaa syttyä sähköisistä osista.

- Pidä palavat kynttilät, lamput ja muut esineet, joissa on avoliekki, kaukana laitteesta, jotta ne eivät sytyttäisi sitä.
- Varastoi alkoholijuomat tai muut alkoholia sisältävät pakkaukset tiiviisti suljettuina. Mahdollisesti ulosvuotava alkoholi saattaa syttyä sähköisistä osista.

Kaatumisen vaara:

- Älä käytä sokkeleita, vetolaatikoita, ovia jne. astinlautana tai muuten kiipeämistukena. Tämä koskee erityisesti lapsia.

Ruokamyrkytyksen vaara!

- Älä syö liian kauan varastoituja elintarvikkeita.

Palettumisvammojen, tunnottomuuden ja kipujen vaara:

- Vältä pitkään jatkuvaa ihokosketusta kylmiin pintoihin tai kylmä-/pakastetuotteisiin. Käytä suojavarusteita, esim. käsineitä.

Loukkaantumis- ja vahingoittumisvaara:

- Kuuma höyry voi johtaa tapaturmiin. Älä käytä sulattamiseen sähkökäyttöisiä lämmityslaitteita tai höyrypesulaitteita, avotulta tai jäänsulatussumutteita.
- Älä raaputa jäätä pois terävillä esineillä.

Puristumisvaara:

- Älä koske saranaan avatessasi ja sulkiessasi oven. Sormet voivat jäädä puristuksiin.

Symbolit laitteessa:



Symboli voi sijaita kompressorissa. Se koskee kompressorissa olevaa öljyä ja viittaa seuraavaan vaaraan: Saattaa aiheuttaa kuoleman nieltäessä ja hengitysteihin joutuessa. Tällä ohjeella on merkitystä ainoastaan kierrätyksessä. Normaali-käytössä ei ole olemassa vaaraa.






Symboli on lauhduttimessa ja varoittaa tulenarkojen aineiden vaarasta. Älä poista tarraa.



Laitteen takasivulla voi olla tällainen tai vastaava tarra. Se viittaa siihen, että ovesa ja/tai kotelossa on tyhjiöeristelevyjä (VIP) tai perliittilevyjä. Tällä ohjeella on merkitystä ainoastaan kierrätyksessä. Älä poista tarraa.

Ota huomioon varoitukset ja muiden lukujen muut erityiset ohjeet:

| | | |
|---|----------|---|
|  | VAARA | merkitsee välitöntä vaaratilannetta, jonka seurauksena on kuolema tai vakava henkilövamma, ellei siltä vältytä. |
|  | VAROITUS | merkitsee vaaratilannetta, jonka seurauksena saattaa olla kuolema tai vakava henkilövamma, ellei siltä vältytä. |
|  | HUOMIO | merkitsee vaaratilannetta, jonka seurauksena saattaa olla lieviä tai hiukan vakavampia henkilövammoja, ellei siltä vältytä. |
| | HUOMIO | merkitsee vaaratilannetta, jonka seurauksena saattaa olla aineellisia vahinkoja, ellei siltä vältytä. |

Laitteen yleiskuva

Vihje

merkitsee hyödyllisiä ohjeita ja niksejä.

2 Laitteen yleiskuva

2.1 Toimituslaajuus

Tarkasta kaikki osat kuljetusvahinkojen varalta. Kun haluat esittää valituksen, ota yhteyttä jälleenmyyjään tai asiakaspalveluun. (katso 10.4 Asiakaspalvelu)

Toimitukseen kuuluvat seuraavat osat:

- uppoasennettava laite
- varustus (mallista riippuen)
- asennusmateriaali (mallista riippuen)
- "Quick Start Guide"
- "Installation Guide"
- huoltoesitteet

2.2 Laitteen ja varusteiden yleiskuva

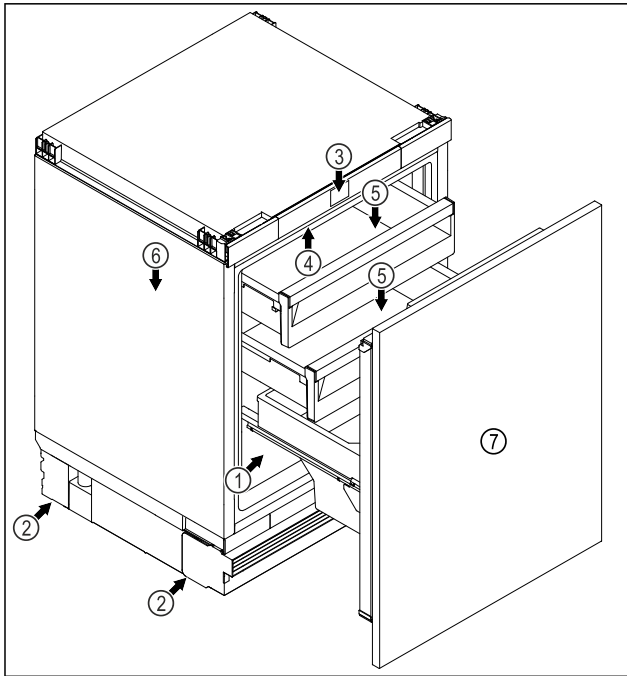


Fig. 1 Esimerkkikuva

Varustus

- | | |
|-----------------------------------|-----------------------------|
| (1) Tyyppikilpi | (5) Säilytyslokero |
| (2) Säätöjalat | (6) Sulamisveden poistokana |
| (3) Ohjaimet ja lämpötilan näyttö | (7) Ulosvetovaunu |
| (4) Sisävalo* | |

Vihje

► Toimitettaessa telineet, vetolaatikat ja korit on sijoitettu siten, että laite toimii mahdollisimman energiatehokkaasti. Sijoittelun muutokset annettujen sisäänkyntömahdollisuuksien rajoissa, esim. jääkaappiosan telineet, eivät kuitenkaan vaikuta energiankulutukseen.

Vihje

Jos laitteen nimikkeessä on N, kyseessä on NoFrost-laite.

2.3 SmartDevice

SmartDevice on pakastinlaitteesi verkotusratkaisu.

Jos laitteesi on SmartDevice-yhteensopiva tai siihen soveltuva, voit liittää laitteesi nopeasti ja helposti WLAN-verkkoosi. SmartDevice-sovelluksella voit käyttää laitettasi mobiilin päätelaitteen kautta. SmartDevice-sovelluksessa saatavillasi on lisätoimintoja ja asetusmahdollisuuksia.

SmartDevice-yhteensopiva laite: Laite on SmartDevice-yhteensopiva. Jos haluat yhdistää laitteesi WLAN-verkkoon, sinun on ladattava SmartDevice-sovellus.



SmartDevice-lisätietoja:

smartdevice.liebherr.com

SmartDevice-sovelluksen lataaminen:



Kun SmartDevice-sovellus on asennettu ja määritetty, laite voidaan SmartDevice-sovelluksen ja laitteen WLAN-toiminnon avulla (katso WLAN) yhdistää käytössi olevaan WLAN-verkkoon.

Vihje

SmartDevice-toiminto ei ole käytettävissä seuraavissa maissa: Venäjä, Valkovenäjä, Kazakstan.

2.4 Laitteen käyttöalue

Käyttötarkoituksenmukainen käyttö

Laite soveltuu ainoastaan elintarvikkeiden jäädyttämiseen kotitalouksissa tai kotitalouksien kaltaisessa ympäristössä. Tähän sisältyy esimerkiksi käyttö

- henkilökuntien keittiöissä, Bed&Breakfast-yöpymispaikoissa,
- vieraiden omassa käytössä maalaistaloissa, hotelleissa, motelleissa ja muissa majoituspaikoissa,
- pitopalveluissa ja vastaavissa kaupallisissa palveluissa.

Laite soveltuu asennettavaksi työtason alle.

Kaikki muut käyttötavat ovat kiellettyjä.

Ennalta ehkäistävissä oleva väärä käyttö

Seuraavat käyttötavat ovat nimenomaan kiellettyjä:

- Lääkkeiden, veriplasman, laboratorioalmisteiden ja vastaavien, lääkinnällisiä laitteita koskevassa direktiivissä 2007/47/EY määritettyjen aineiden ja tuotteiden varastointi ja kylmänäpito
- Käyttö räjähdysalttiissa tiloissa

Laitteen väärä käyttötapa voi johtaa säilytettävien tuotteiden vahingoittumiseen tai pilaantumiseen.

Ilmastoluokat

Laite soveltuu ilmastoluokasta riippuen käytettäväksi tiettyjen ympäristön lämpötilarajojen sisällä. Laitteelle määritetty ilmastoluokka on ilmoitettu sen tyyppikilvessä.

Vihje

► Moitteettoman toiminnan takaamiseksi on ilmoitettuja ympäristölämpötiloja noudatettava.

| Ilmastoluokka | Ympäristön lämpötila-alue |
|---------------|---------------------------|
| SN | 10 °C - 32 °C |
| N | 16 °C - 32 °C |
| ST | 16 °C - 38 °C |
| T | 16 °C - 43 °C |
| SN-ST | 10 °C - 38 °C |
| SN-T | 10 °C - 43 °C |

2.5 Vaatimustenmukaisuus

Kylmäainekierron tiiviys on tarkastettu. Asennettuna laite täyttää asiaankuuluvat turvallisuusmääräykset ja -ohjeet.

EU-markkinat: Laite vastaa direktiiviä 2014/53/EU.

GB-markkinat: Laite vastaa normia Radio Equipment Regulations 2017 SI 2017 No. 1206.

EU-vaatimustenmukaisuusvakuutuksen täydellinen teksti on saatavissa internetosoitteesta: www.Liebherr.com

2.6 REACH-asetuksen mukaiset SVHC-aineet

Seuraavasta linkistä voit tarkistaa, sisältääkö laitteesi REACH-asetuksen mukaisia SVHC-aineita: home.liebherr.com/de/deu/de/liebherr-erleben/nachhaltigkeit/umwelt/scip/scip.html

2.7 EPREL-tietokanta

Energiamerkintää ja EcoDesign-direktiiviä koskevat tiedot löytyvät 1. maaliskuuta 2021 alkaen eurooppalaisesta tuotetietokannasta (EPREL). Tuotetietokanta on osoitteessa <https://eprel.ec.europa.eu/>. Käyttäjää pyydetään antamaan mallitunnus. Mallitunnus on merkitty tyyppikilpeen.

2.8 Varaosat


Varaosia kokoonpanon toimintaosia varten ja varastoitavia osia on saatavana 15 vuoden ajan.

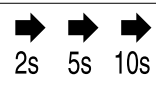
3 Touch & Swipe -näytön toiminta

Laitetta käytetään Touch & Swipe-näytön avulla. Laitteen toiminnot valitaan napauttamalla tai pyyhkäisemällä Touch & Swipe -näyttöä (jäljempänä näyttö). Jos näyttöä ei käytetä 10 sekuntiin, näyttö siirtyy joko takaisin ylemmän tason valikkoon tai suoraan tilanäyttöön.

3.1 Navigointi ja symbolien selitykset

Kuvissa käytetään erilaisia symboleja näytössä navigointiin. Seuraavassa taulukossa kuvataan nämä symbolit.

| Symboli | Kuvaus |
|--|--|
|  | Kosketa näyttöä lyhyesti: Ota toiminto käyttöön tai poista se käytöstä. Vahvista valinta. Avaa alavalikko. |


| Symboli | Kuvaus |
|---|---|
|  | Kosketa näyttöä määritetyn ajan (esim. 3 sekuntia): Ota käyttöön / poista käytöstä toiminto tai arvo. |
|  | Pyyhkäise oikealle tai vasemmalle: Navigoi valikossa. |
|  | Kosketa Takaisin-symbolia lyhyesti: Siirry yhden valikkotason taaksepäin. |
|  | Kosketa Takaisin-symbolia 3 sekunnin ajan: Pala tilanäyttöön. |
|  | Nuoli ja kello: Kestää yli 10 sekuntia, ennen kuin näyttöön ilmestyy seuraava viesti. |
|  | Nuoli, jossa on aikamerkintä: Seuraavan viestin ilmestyminen näyttöön kestää määritetyn ajan. |
|  | "Asetusvalikon avaaminen" -kuvake: Siirry asetusvalikkoon ja avaa asetusvalikko. Tarvittaessa: Siirry haluamasi toiminnon kohdalle asetusvalikossa. (katso 3.2.1 Asetusvalikon avaaminen) |
|  | Avaa "Lisävalikko"-kuvake: Siirry lisävalikkoon ja avaa lisävalikko. Tarvittaessa: Siirry lisävalikossa haluttuun toimintoon. (katso 3.2.2 Laajennetun valikon avaaminen) |
| Ei toimintaa 10 sekunnin kuluessa | Jos näyttöä ei käytetä 10 sekuntiin, näyttö siirtyy joko takaisin ylemmän tason valikkoon tai suoraan tilanäyttöön. |
| Avaa ovi ja sulje se uudelleen. | Jos avaat oven ja suljet sen heti uudelleen, näyttö siirtyy suoraan takaisin tilanäyttöön. |

Huomautus: Näytön kuvissa on englanninkielisiä termejä.

3.2 Valikot

Laitteen toiminnot on jaettu eri valikkoihin:

| Valikko | Kuvaus |
|------------|--|
| Päävalikko | Kun kytket laitteen päälle, pääset automaattisesti päävalikkoon. Täältä voit siirtyä laitteen tärkeimpiin toimintoihin, asetusvalikkoon ja lisävalikkoon. |

| Valikko | Kuvaus |
|---|---|
|  Settings | Asetusvalikko sisältää muita laitteen toimintoja laitteen määrittämiseksi. |
| Asetusvalikko | |
| Lisävalikko | Lisävalikko sisältää laitteen erityistoimintoja laitteen määrittämiseksi. Pääsy lisävalikkoon on suojattu numerokoodilla 151 . |

3.2.1 Asetusvalikon avaaminen

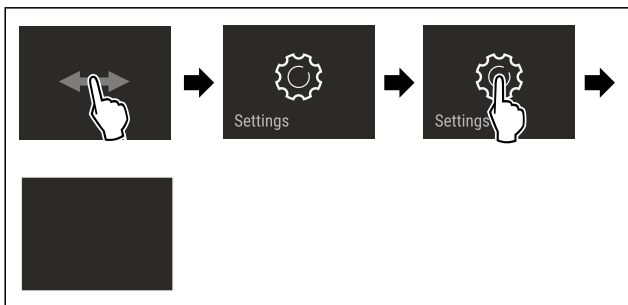


Fig. 2 Esimerkkikuva

- ▶ Suorita toimintavaiheet kuvan mukaisesti.
- ▶ Asetusvalikko on auki.
- ▶ Tarvittaessa: Siirry haluamaasi toimintoon.

3.2.2 Laajennetun valikon avaaminen



Fig. 3

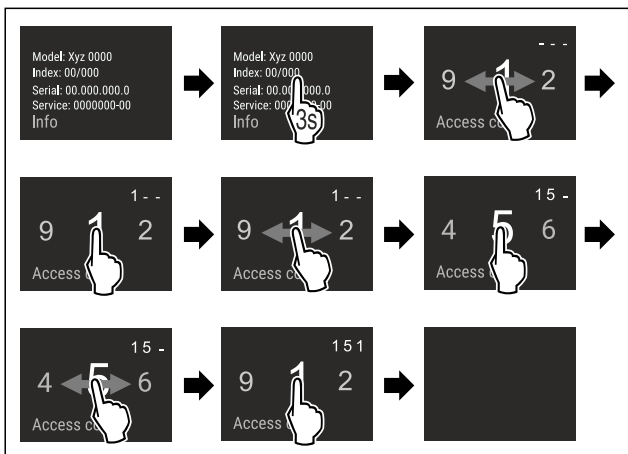


Fig. 4 Esimerkkikuva, pääsy numerokoodilla **151**

- ▶ Suorita toimintavaiheet kuvan mukaisesti.
- ▶ Laajennettu valikko on avattu.
- ▶ Tarvittaessa: Siirry haluamaasi toimintoon.

3.3 Lepotila

Jos näyttöön ei kosketa 1 minuuttiin, näyttö siirtyy lepotilaan. Lepotilassa näytön kirkkaus himmenee.

3.3.1 Lepotilasta poistuminen

- ▶ Kosketa näyttöä lyhyesti sormella.
- ▶ Laite poistuu lepotilasta.

4 Käyttöönotto

4.1 Laitteen kytkeminen päälle (ensimmäinen käyttöönotto)

Varmista, että seuraavat edellytykset täyttyvät:

- Laite on asennettu ja sen liitännät on tehty asennusohjeiden mukaisesti.
- Kaikki liimanauhut, liima- ja suojakalvot sekä kuljetusvarmistimet on poistettu laitteen sisä- ja ulkopuolelta.
- Kaikki mainoskyltit on poistettu vetolaatikoista.
- Touch & Swipe -näytön toiminta tunnetaan. (katso 3 Touch & Swipe -näytön toiminta)

Kytke laite päälle Touch & Swipe -näytön avulla:

- ▶ Kun näyttö on lepotilassa: Kosketa näyttöä lyhyesti.
- ▶ Suorita toimintavaiheet kuvan mukaisesti.

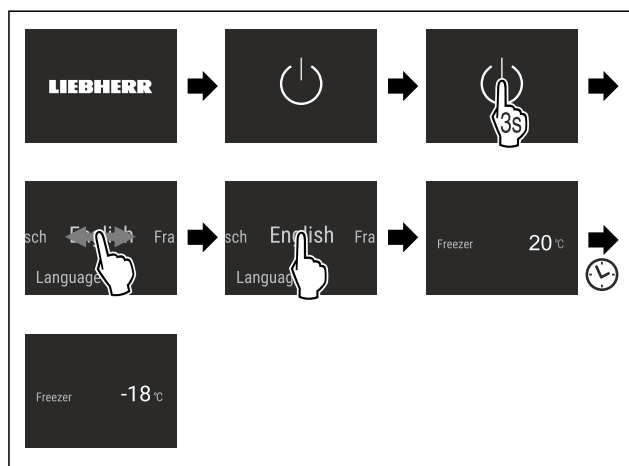


Fig. 5 Esimerkkikuva

- ▶ Tilanäyttö tulee esiin.
- ▶ Laite jäähtyy tehtaalla asetettuun tavoitelämpötilaan.
- ▶ Laite käynnistyy esittelytilassa (tilanäytössä näkyy DEMO): Mikäli laite käynnistyy esittelytilassa, voit poistaa esittelytilan käytöstä seuraavien 5 minuutin kuluessa. (katso Esittelytila)

Lisätietoja:

- Ota SmartDevice käyttöön. (katso 2.3 SmartDevice) ja (katso WLAN)

Vihje

Valmistaja suosittelee:

- ▶ Sijoita **pakasteet** laitteeseen, kun lämpötila on -18 °C tai kylmempi.
- ▶ Noudata säilytysohjeita. (katso 5.1 Säilytystä koskevia ohjeita)

Vihje

Voit hankkia lisävarusteet Liebherr-Hausgeräte-kaupasta osoitteesta home.liebherr.com/shop/de/deu/zubehor.html.

5 Säilytys

5.1 Säilytystä koskevia ohjeita



VAROITUS

Sähkölaitteista aiheutuva tulipalovaara!

Jos sähkölaitteita käytetään laitteen elintarvikealueella, ne voivat aiheuttaa tulipalon.

- ▶ Älä käytä sähkölaitteita laitteen elintarvikealueella, jos valmistaja ei ole suositellut sitä.

Vihje

Energiankulutus kasvaa, ja jäähdystysteho heikkenee, jos tuuletus ei ole riittävä.

- Pidä ilma-aukot aina vapaina.

Noudata seuraavia säilytysohjeita:

- Pakkaa elintarvikkeet hyvin.
- Pakkaa raaka liha ja raaka kala puhtaisiin, suljettuihin säiliöihin. Tämä estää lihaa tai kalaa koskemasta tai tippumasta muiden ruokien päälle.
- Säilytä nesteet suljetuissa säiliöissä.
- Säilytä elintarvikkeet väljästi, jotta ilma pääsee kiertämään.
- Säilytä elintarvikkeita pakkauksen ohjeiden mukaisesti.
- Noudata aina pakkauksessa ilmoitettua parasta ennen -päivämäärää.

Vihje

Näiden ohjeiden noudattamatta jättäminen voi johtaa elintarvikkeiden pilaantumiseen.

5.2 Pakastinosa

Säilytysilmasto on tällöin -18 °C sekä kuiva ja jäinen. Jäinen säilytysilmasto soveltuu pakastettujen elintarvikkeiden ja pakasteiden säilyttämiseen useita kuukausia, jääpalojen valmistamiseen tai tuoreiden elintarvikkeiden pakastamiseen.

5.2.1 Elintarvikkeiden pakastaminen

Pakastettava määrä

Voit pakastaa enintään niin paljon tuoreita elintarvikkeita 24 tunnin sisällä kuin tyyppikilven (katso 10.5 Tyyppikilpi) kohdassa "Pakastuskapasiteetti ... kg/24h".

Ruoka pakastuu nopeasti ytimeen asti, kun noudatat seuraavia määriä pakkausta kohti:

- Hedelmät ja vihannekset enintään 1 kg
- Liha enintään 2,5 kg

Elintarvikkeiden pakastaminen SuperFrost -toiminnon avulla

Pakastusmäärästä riippuen SuperFrost-toiminto voidaan aktivoida ennen pakastamista alhaisemman pakastuslämpötilan saavuttamiseksi. (katso SuperFrost)

- Aktivoi SuperFrost, jos pakastettava määrä on suurempi kuin noin 2 kg.

Ajankohta, jolloin SuperFrost on aktivoitava, riippuu pakastettavasta määrästä:

| Pakastettava määrä | SuperFrost-toiminnon aktivoinnin ajankohta |
|----------------------------|--|
| Pieni pakastettava määrä | Aktivoi SuperFrost noin 6 tuntia ennen pakastusta. Kun laitteen SuperFrost-toiminto on automaattisesti deaktivoitunut, elintarvikkeet voidaan lajitella uudelleen. |
| Pakastettava enimmäismäärä | Aktivoi SuperFrost noin 24 tuntia ennen pakastusta. Kun laitteen SuperFrost-toiminto on automaattisesti deaktivoitunut, elintarvikkeet voidaan lajitella uudelleen. |

Elintarvikkeiden järjestäminen



HUOMIO

Rikkoutuneen lasin aiheuttama loukkaantumisvaara! Juomapullot ja tölkit voivat räjähtää jäätyessään. Tämä koskee erityisesti hiilihapotettuja juomia.

- Pakasta juomia sisältävät pullot ja tölkit, vain kun olet aktivoitunut BottleTimer-toiminnon SmartDevice-sovelluksessa.

| Pakastettava määrä | Elintarvikkeiden järjestäminen |
|----------------------------|--|
| Pieni pakastettava määrä | Jaa pakatut elintarvikkeet tasaisesti laitteeseen. Mikäli mahdollista, järjestä elintarvikkeet takaseinän lähelle. |
| Pakastettava enimmäismäärä | Jaa pakatut elintarvikkeet tasaisesti laitteeseen. Mikäli mahdollista, järjestä elintarvikkeet takaseinän lähelle. |

5.2.2 Elintarvikkeiden sulatus



VAROITUS

Ruokamyrkytyksen vaara!

- Älä pakasta sulaneita elintarvikkeita uudelleen.
- Valmista sulaneet elintarvikkeet mahdollisimman nopeasti.

Voit sulattaa elintarvikkeita monella eri tapaa:

- kylmälaiteessa
- Mikroaaltouunissa
- Uunissa/kiertoilmouunissa
- Huoneenlämmössä
- Ota ulos vain tarvittava määrä ruokaa.

5.3 Varastointiajat

Ilmoitetut varastointiajat ovat ohjearvoja.

Elintarvikkeissa, joissa on ilmoitettu vähimmäissäilyvyysaika, on aina noudatettava pakkauksessa ilmoitettua päivämäärää.

| Eri elintarvikkeiden varastointiaikaa koskevat ohjearvot | | |
|--|---------------------------------|---------------|
| Jäätelö | lämpötilan o l l e s s a -18 °C | 2-6 kuukautta |
| Makkara, kinkku | lämpötilan o l l e s s a -18 °C | 2-3 kuukautta |
| Leipä, leivonnaiset | lämpötilan o l l e s s a -18 °C | 2-6 kuukautta |
| Riista, porsaanliha | lämpötilan o l l e s s a -18 °C | 6-9 kuukautta |
| Kala, rasvainen | lämpötilan o l l e s s a -18 °C | 2-6 kuukautta |
| Kala, vähärasvainen | lämpötilan o l l e s s a -18 °C | 6-8 kuukautta |

| Eri elintarvikkeiden varastointiaikaa koskevat ohjeavot | | |
|---|---------------------------------------|----------------|
| Juusto | lämpötilan o l l e s s a -18 °C | 2-6 kuukautta |
| Linnunliha, nauta | lämpötilan o l l e s s a -18 °C | 6-12 kuukautta |
| Kasvikset, hedelmät | lämpötilan o l l e s s a -18 °C | 6-12 kuukautta |

6 Energian säästäminen

- Huolehdi aina hyvästä tuuletuksesta ja ilmanvaihdosta. Älä peitä ilmaaukkoja ja -ritilöitä.
- Pidä tuulettimen ilma-aukot aina vapaina.
- Laitetta ei saa asentaa alttiiksi suoralle auringonvalolle eikä lämmittimen tai vastaavan viereen.
- Jos laite asennetaan suoraan uunin viereen, energiankulutus voi kasvaa jonkin verran. Se riippuu uunin käyttäjästä ja käytön intensiivisyydestä.
- Energiankulutus riippuu sijoittelupaikan olosuhteista, kuten esim. ympäristön lämpötilasta (katso 2.4 Laitteen käyttöalue) . Lämpimämmässä ympäristön lämpötilassa energiankulutus saattaa lisääntyä.
- Laitteen ovi tulee avata aina mahdollisimman lyhytaikaisesti.
- Mitä alhaisemmaksi lämpötila säädetään, sitä suurempi on laitteen energiankulutus.
- Säilytä kaikki elintarvikkeet hyvin pakattuna ja peitettynä. Huurtuminen estyy.
- Lämpimien ruokien asetus jääkaappiin: Anna ruuan ensin jäähtyä huonelämpötilaan.

7 Käyttö

7.1 Käyttö- ja näyttöelementit

7.1.1 Tilanäyttö

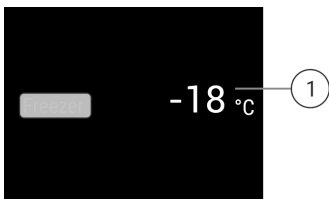


Fig. 6 Tilanäytössä näkyy todellinen lämpötila.

(1) Lämpötilanäyttö

7.1.2 Näytön symbolit

Näytön symbolit antavat tietoja laitteen ajankohtaisesta tilasta.

| Symboli | Laitteen tila |
|---------|---|
| | Valmiustila Laite tai lämpötilavyöhyke on kytketty pois päältä. |
| | Vilkkuva luku Laite työstää toimintoa. Lämpötilanäyttö vilkkuu, kunnes asetettu arvo on saavutettu. |
| | |

| Symboli | Laitteen tila |
|---------|--|
| | Vilkkuva symboli |
| | Laite työstää toimintoa. Asetus hyväksytään. |

7.2 Laitteen toiminnot

7.2.1 Ohjeita laitteen toimintoihin

Laitteen toiminnot on asetettu tehtaalla siten, että laite on täysin toimintakykyinen.

Ennen kuin muutat, aktivoit tai deaktivoit laitteen toimintoja, varmista, että seuraavat vaatimukset täyttyvät:

- Olet lukenut ja ymmärtänyt kuvaukset näytön toiminnasta. (katso 3 Touch & Swipe -näytön toiminta)
- Olet perehtynyt laitteesi käyttö- ja näyttöelementteihin.



Laitteen kytkeminen pois ja päälle

Tällä toiminnolla koko laite voidaan kytkeä pois ja päälle.

Laitteen kytkeminen pois päältä

Jos laite kytketään pois päältä, aiemmin määritetyt asetukset säilyvät.

Varmista, että seuraavat edellytykset täyttyvät:

- Käsitteilyohjeet (katso 11 Poistaminen käytöstä) on suoritettu.



Fig. 7

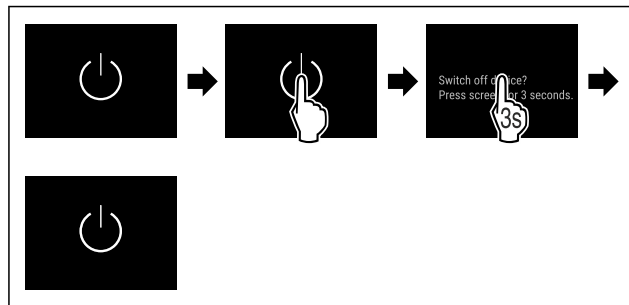


Fig. 8

- Suorita käsittelyvaiheet kuvan mukaisesti.
- Laite on kytketty pois päältä.
- Valmiustilan symboli tulee näkyviin näyttöruutuun.
- Näyttö muuttuu mustaksi.

Laitteen päälle kytkeminen

- Kun näyttö on lepotilassa:
- Kosketa näyttöä lyhyesti.

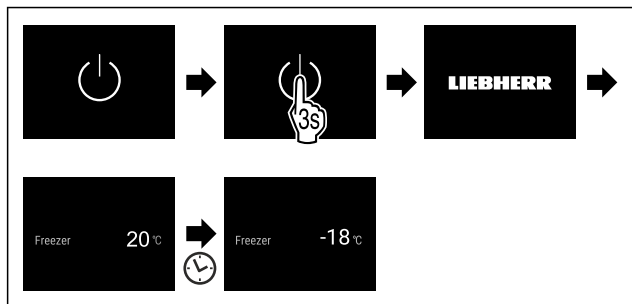


Fig. 9 Esimerkkikuva

- ▶ Suorita käsittelyvaiheet kuvan mukaisesti. Kun laite käynnistyy esittelytilassa:
- ▶ Ota esittelytila pois käytöstä. (katso Esittelytilan deaktivointi)
- ▶ Laite on kytketty päälle.
- ▶ Aiemmin määritetyt asetukset on palautettu.
- ▶ Laite jäähtyy asetettuun tavoitelämpötilaan.

WLAN

Tämän toiminnon avulla voit yhdistää laitteen WLAN-verkoon. Voit sitten käyttää sitä SmartDevice-sovelluksen kautta mobiililaitteessa. Tällä toiminnolla voit myös katkaista WLAN-yhteyden tai nollata sen.

Lisätietoja SmartDevice-sovelluksesta: (katso 2.3 SmartDevice)

Vihje

SmartDevice-toiminto ei ole käytettävissä seuraavissa maissa: Venäjä, Valkovenäjä, Kazakstan.

WLAN-yhteyden muodostaminen ensimmäistä kertaa

Varmista, että seuraavat edellytykset täyttyvät:

- SmartDevice-sovellus on asennettu (katso apps.home.liebherr.com).
- Rekisteröinti SmartDevice-sovellukseen on suoritettu.



Fig. 10

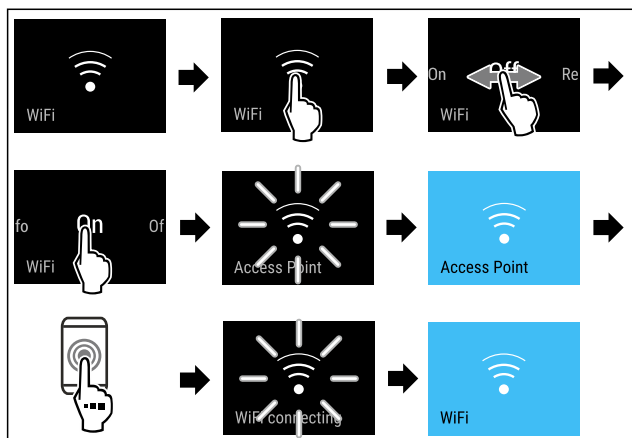


Fig. 11

- ▶ Suorita toimintavaiheet kuvan mukaisesti.
- ▶ Yhteys on muodostettu.

WLAN-yhteyden katkaiseminen



Fig. 12

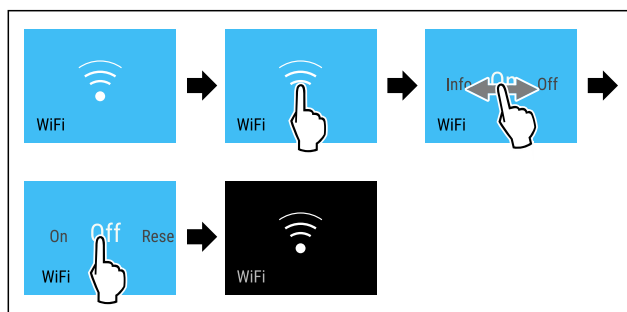


Fig. 13

- ▶ Suorita toimintavaiheet kuvan mukaisesti.
- ▶ Yhteys on katkaistu.

WLAN-yhteyden nollaaminen

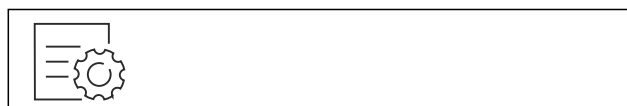


Fig. 14

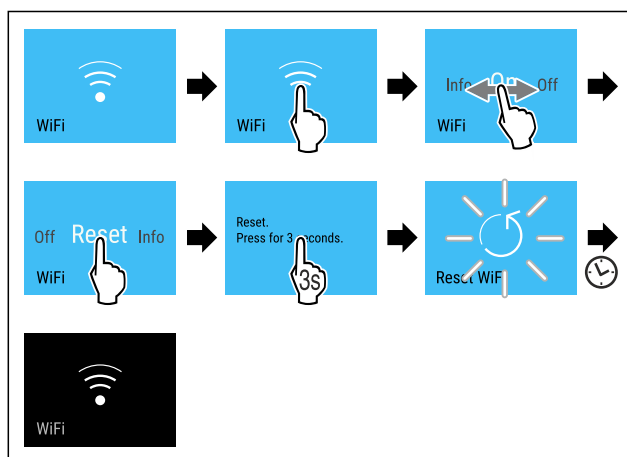


Fig. 15

- ▶ Suorita toimintavaiheet kuvan mukaisesti.
- ▶ WLAN-yhteys ja muut WLAN-asetukset palautetaan tehdasasetuksiin.

WLAN-yhteyden tietojen näyttäminen



Fig. 16

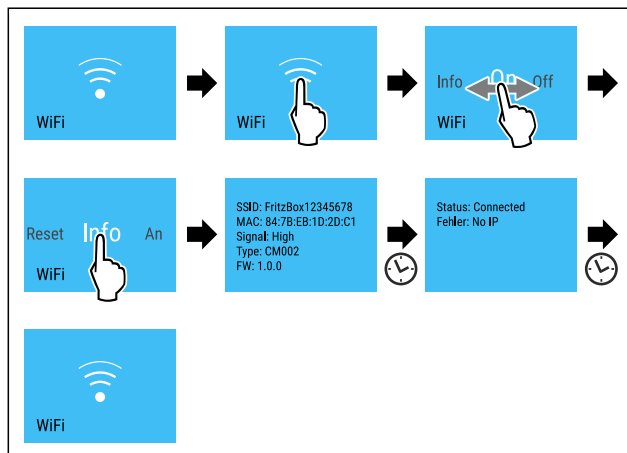


Fig. 17

Käyttö

► Suorita toimintavaiheet kuvan mukaisesti.

-18 °C Lämpötila

Käytä tätä toimintoa lämpötilan asettamiseen.

Lämpötila riippuu seuraavista tekijöistä:

- Kuinka usein ovi avataan
- Oven aukioloaika
- Sijoituspaikan huonelämpötila
- Elintarvikkeiden laji, lämpötila ja määrä

| Pakastintila | Tehtaalla asetettu lämpötila | Suositeltu asetus |
|--------------|------------------------------|-------------------|
| -18 °C | -18 °C | -18 °C |

Lämpötilan säätö

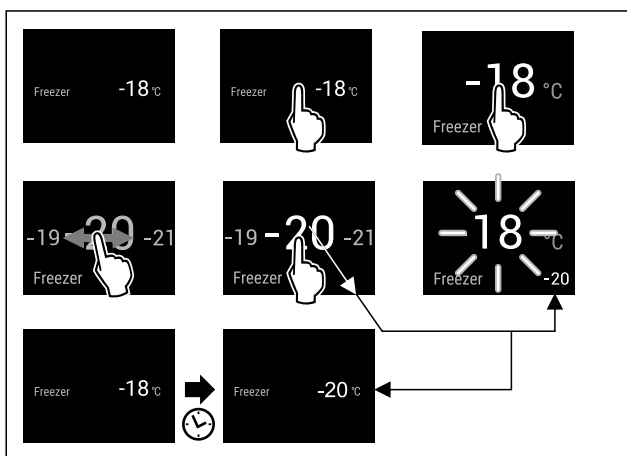


Fig. 18 Esimerkkikuva

- Suorita käsittelyvaiheet kuvan mukaisesti.
- Lämpötila on asetettu.

°C/°F Lämpötilayksikkö

Käytä tätä toimintoa lämpötilayksikön asettamiseen. Voit asettaa lämpötilan näkymään Celsius-asteina tai Fahrenheit-asteina.

Lämpötilayksikön asetus



Fig. 19

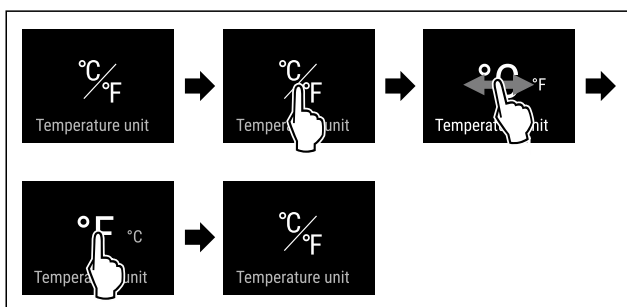


Fig. 21 Esimerkkikuva: Vaihto Celsius-asteista Fahrenheit-asteisiin.

- Suorita käsittelyvaiheet kuvan mukaisesti.

► Lämpötilayksikkö on asetettu.

SuperFrost

Tällä toiminnolla SuperFrost aktivoidaan tai poistetaan käytöstä. Jos SuperFrost aktivoidaan, laite lisää pakastustehoa. Näin saavutetaan alemmat pakastuslämpötilat.

Käyttö:

- Pakasta tuoreet elintarvikkeet nopeasti läpikotaisin. Näin varmistetaan elintarvikkeiden ravintoarvon, ulkonäön ja maun säilyminen.
- Lisää kylmäreservejä sisään asetetuissa pakasteissa ennen laitteen sulattamista.

Kun toiminto on aktiivinen, laite toimii suuremmalla teholla. Sen vuoksi laitteen toimintaäänit voivat olla toisinaan voimakkaampia ja energiankulutus kasvaa.

SuperFrost-toiminnon aktivointi

Varmista, että seuraavat edellytykset täyttyvät:

- Pakastusmäärä ja SuperFrost-toiminnon aktivoinnin ajankohta huomioidaan. (katso Elintarvikkeiden pakastaminen SuperFrost -toiminnon avulla)

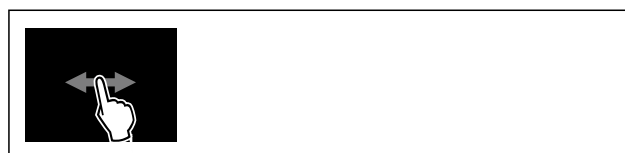


Fig. 22

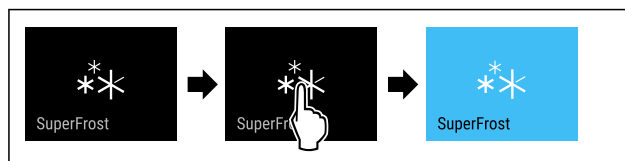


Fig. 23

- Suorita käsittelyvaiheet kuvan mukaisesti.
- tai-
- Aktivoi SmartDevice-sovelluksella.

- SuperFrost on aktivoitu.
- Lämpötilanäyttö muuttuu siniseksi.

SuperFrost-toiminnon poistaminen käytöstä

Asetettujen elintarvikkeiden määrästä riippuen SuperFrost kytkeytyy 56 - 72 tunnin kuluttua automaattisesti pois päältä. SuperFrost voidaan kuitenkin milloin tahansa poistaa käytöstä manuaalisesti:

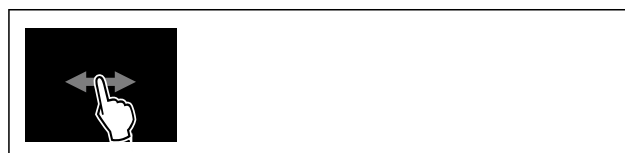


Fig. 24



Fig. 25

- Suorita käsittelyvaiheet kuvan mukaisesti.
- tai-
- Ota SmartDevice-sovelluksella pois käytöstä.
- SuperFrost on pois käytöstä.
- Laite jatkaa toimintaa normaalikäytössä.

- ▶ Laite jäähtyy aiemmin asetettuun lämpötilaan.

Sulatusjakson käynnistys

Tämän toiminnon avulla automaattinen sulatusjakso voidaan käynnistää manuaalisesti, jos sulatusjakso ei virheltilanteen vuoksi käynnisty automaattisesti.

Sulatusjakson käynnistäminen



Fig. 26

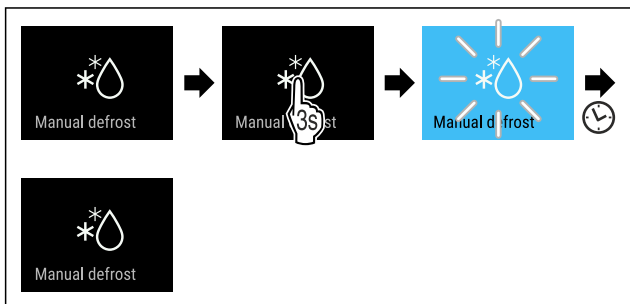


Fig. 27

- ▶ Suorita käsittelyvaiheet kuvan mukaisesti.
- ▶ Sulatusjakso on käynnistetty: Symboli vilkkuu, kunnes sulatusjakso on päättynyt automaattisesti.
- ▶ Kun sulatusjakso on päättynyt: Laite jatkaa toimintaa normaalikäytössä.

Sulatusjakson keskeytys

Sulatusjakso päättyy automaattisesti. Voit kuitenkin milloin tahansa keskeyttää sulatusjakson sen aikana:

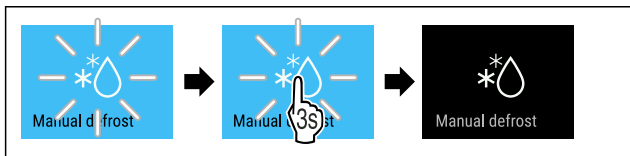


Fig. 28

- ▶ Suorita käsittelyvaiheet kuvan mukaisesti.
- ▶ Sulatusjakso on keskeytetty.
- ▶ Laite jatkaa toimintaa normaalikäytössä.

SabbathMode

Tällä toiminnolla SabbathMode aktivoidaan tai poistetaan käytöstä. Jos tämä toiminto aktivoidaan, joitain elektronisia toimintoja kytketään pois päältä. Näin laite täyttää juutalaisten pyhäpäiviä, kuten esim. sapattia, koskevat uskonnolliset vaatimukset ja laite täyttää STAR-K Kosher -sertifiikaatin vaatimukset.

| |
|---|
| Laitteen tila SabbathMode-toiminnon ollessa aktivoituna |
| Tilanäytössä näkyy jatkuvasti SabbathMode. |
| Kaikki näytön toiminnot lukuun ottamatta SabbathMode-toiminnon poistaminen käytöstä ovat estettyinä. |
| Aktiiviset toiminnot pysyvät aktiivisina. |
| Näyttö pysyy kirkkaana, kun ovi suljetaan. |
| Sisävalo on pois toiminnasta. |
| Muistutuksia ei anneta. Asetettu aikaväli säilyy. |
| Muistutuksia ja varoituksia ei näytetä. |

| |
|--|
| Laitteen tila SabbathMode-toiminnon ollessa aktivoituna |
| Ovihälytystä ei anneta. |
| Lämpötilahälytystä ei anneta. |
| Sulatusjakso toimii vain määritettynä ajankohtana laitteen käytöstä riippumatta. |
| Jos tapahtuu sähkökatkos, laite palaa takaisin SabbathMode-tilaan. |

Laitteen tila

Vihje

Tämä laite on "Institute for Science and Halacha" -instituutin sertifioima. (www.machonhalacha.co.il)

Luettelo STAR-K-sertifioiduista laitteista on nähtävissä verkkosivustolla www.star-k.org/appliances.

SabbathMode-toiminnon aktivointi



VAROITUS

Pilaantuneet elintarvikkeet ovat terveysriski! Jos SabbathMode on aktivoitu, ja sen aikana tulee sähkökatkos, ei näytölle tule ilmoitusta sähkökatkosta. Sähkökatkoksen jälkeen laite toimii edelleen SabbathMode-tilassa. Sähkökatkos voi aiheuttaa elintarvikkeiden pilaantumisen, joka taas voi aiheuttaa ruokamyrkytyksen. Sähkökatkoksen jälkeen:

- ▶ Älä käytä sulamaan päässeitä pakastettuja elintarvikkeita.

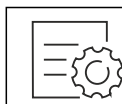


Fig. 29

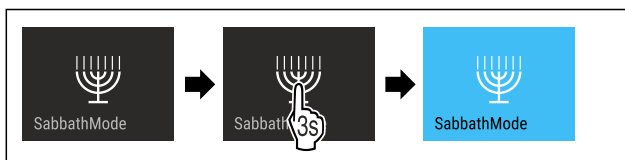


Fig. 30

- ▶ Suorita käsittelyvaiheet kuvan mukaisesti.
- ▶ SabbathMode on aktivoitu.
- ▶ Tilanäytössä näkyy jatkuvasti SabbathMode.

SabbathMode-toiminnon poistaminen käytöstä

SabbathMode otetaan 80 tunnin kuluttua automaattisesti pois toiminnasta. SabbathMode voidaan kuitenkin milloin tahansa poistaa käytöstä manuaalisesti:

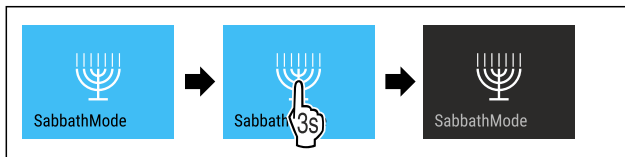


Fig. 31

- ▶ Suorita käsittelyvaiheet kuvan mukaisesti.
- ▶ SabbathMode on pois käytöstä.



EnergySaver

Tällä toiminnolla aktivoidaan energiansäästötila tai poistetaan se käytöstä. Jos energiansäästötila aktivoidaan, energiankulutus laskee ja laitteen lämpötila nousee. Elintarvikkeet pysyvät tuoreina, mutta niiden säilymis aika lyhentyy.

Käyttö

| Lämpötilavyöhyke | Suosittelun asetus (katso Lämpötilan säätö) | Lämpötila EnergySaver-toiminnon ollessa aktivoituna |
|------------------|---|---|
| -18 °C | -18 °C | -16 °C |

Lämpötilat

EnergySaver-toiminnon aktivointi



Fig. 32

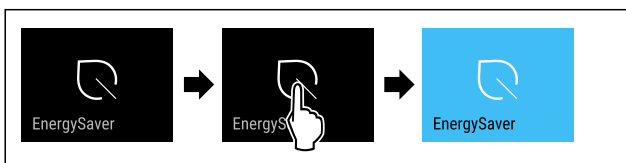


Fig. 33

- ▶ Suorita käsittelyvaiheet kuvan mukaisesti.
- ▷ Energiansäästötila on aktivoitu.

EnergySaver-toiminnon poistaminen käytöstä

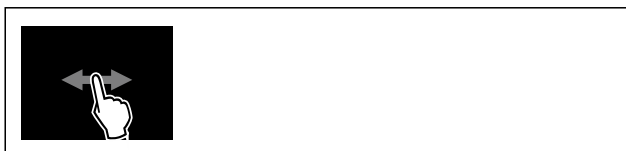


Fig. 34

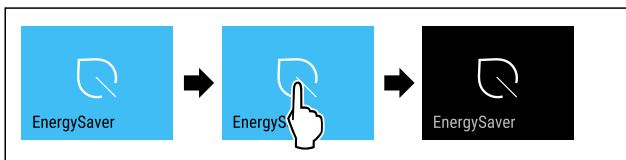


Fig. 35

- ▶ Suorita käsittelyvaiheet kuvan mukaisesti.
- ▷ Energiansäästötila on poistettu toiminnasta.



Näytön kirkkaus

Tällä toiminnolla näytön kirkkautta voidaan säätää portaattomasti.

Kirkkaus voidaan säätää seuraaviin tasoihin:

- 40 %
- 60 %
- 80 %
- 100 % (esiasetus)

Kirkkauden säätö



Fig. 36

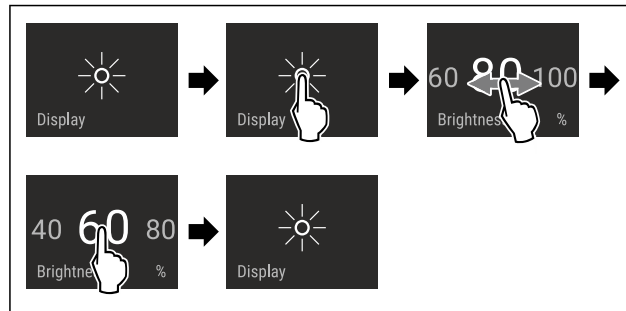


Fig. 37 Esimerkkikuva: Vaihda asetuksesta 80 % asetukseen 60 %.

- ▶ Suorita käsittelyvaiheet kuvan mukaisesti.
- ▷ Kirkkaus on asetettu.



Ovihälytys

Tällä toiminnolla aktivoidaan ovihälytys tai poistetaan se käytöstä. Ovihälytys kuuluu, kun ovi on ollut avattuna liian kauan. Ovihälytys on toimitettaessa aktivoituna. Voit määrittää, miten kauan ovi saa olla avattuna ennen kuin ovihälytys kuuluu.

Voit asettaa seuraavat arvot:

- 1 minuutti
- 2 minuuttia
- 3 minuuttia
- Pois

Ovihälytyksen asetus

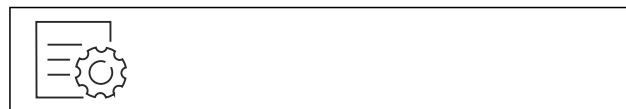


Fig. 38

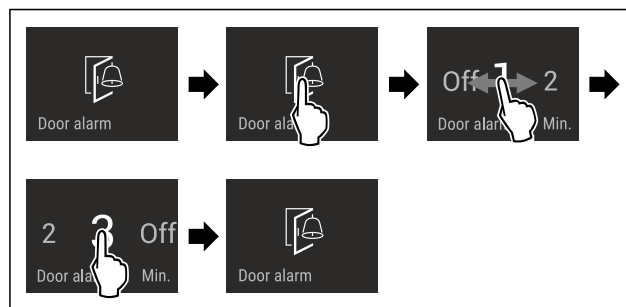


Fig. 39 Esimerkkikuva: Vaihda ovihälytys 1 minuutista 3 minuuttiin.

- ▶ Suorita käsittelyvaiheet kuvan mukaisesti.
- ▷ Ovihälytys on asetettu.

Ovihälytyksen poistaminen käytöstä

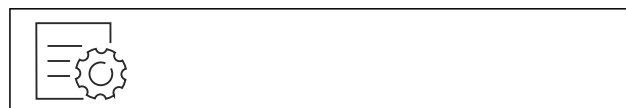


Fig. 41

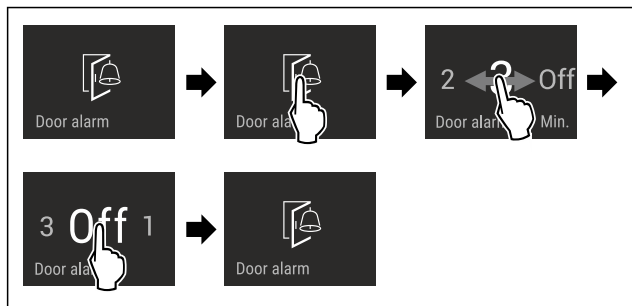


Fig. 42

- ▶ Suorita käsittelyvaiheet kuvan mukaisesti.
- ▶ Ovihälytys on poistettu käytöstä.

Syötön lukitus

Tällä toiminnolla aktivoidaan syötön lukitus tai poistetaan se käytöstä. Syötön lukituksen avulla estetään laitteen tahaton käyttö esim. lasten toimesta.

Käyttö:

- Vältä toimintojen tahatonta muuttamista.
- Vältä laitteen tahatonta pois kytkemistä.
- Vältä tahatonta lämpötilan säätämistä.

Syötön lukituksen aktivointi

Jos syötön lukitus aktivoidaan, valikoita voidaan edelleen selata, mutta muita toimintoja ei voi valita tai muuttaa.



Fig. 43

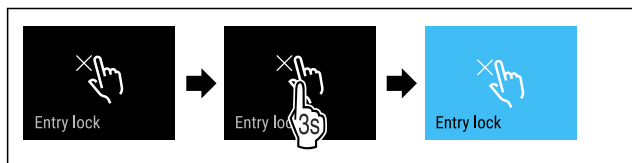


Fig. 44

- ▶ Suorita käsittelyvaiheet kuvan mukaisesti.
- ▶ Syötön lukitus on aktivoitu.

Syötön lukituksen poistaminen käytöstä



Fig. 45

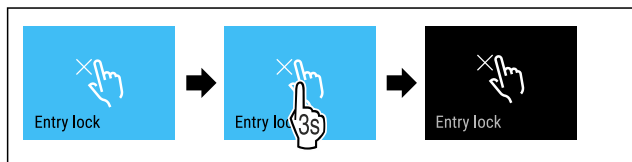


Fig. 46

- ▶ Suorita käsittelyvaiheet kuvan mukaisesti.
- ▶ Syötön lukitus on poistettu käytöstä.

Kieli

Tällä toiminnolla asetetaan näytön kieli.

Voit asettaa seuraavat kielet:

- Saksa

- Englanti
- Ranska
- Espanja
- Italia
- Hollanti
- Tsekki
- Puola
- Portugali
- Bulgaria
- Venäjä
- Kiina

Kielen asetus



Fig. 47

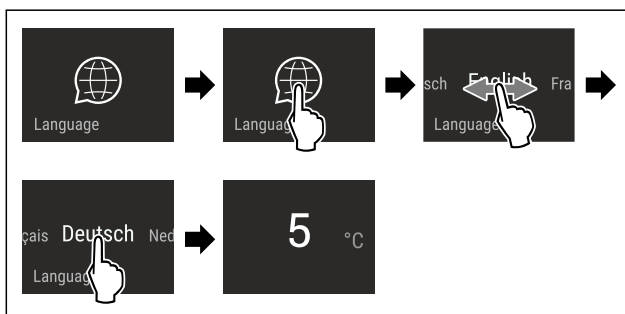


Fig. 48 Esimerkkikuva kielen ja lämpötilan mukaan

- ▶ Suorita käsittelyvaiheet kuvan mukaisesti.
- ▶ Kieli on asetettu.
- ▶ Näyttö palaa takaisin tilinäyttöön.



Laitteen tiedot

Tämän toiminnon avulla voidaan esittää laitteen mallinimi, indeksi, sarjanumero ja huoltonumero. Tarvitset laitteen tietoja ottaessasi yhteyttä asiakaspalveluun. (katso 10.4 Asiakaspalvelu)

Tämän toiminnon avulla voidaan lisäksi avata laajennettu valikko. (katso 3 Touch & Swipe -näytön toiminta)

Laitteen tietojen näyttäminen

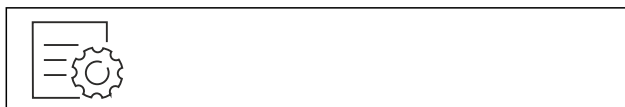


Fig. 49



Fig. 50

- ▶ Suorita käsittelyvaiheet kuvan mukaisesti.
- ▶ Laitteen tiedot näkyvät näytössä.



Ohjelmisto

Laitteen ohjelmistoversio näytetään tällä toiminnolla.

Ohjelmistoversion näyttäminen



Fig. 51



Fig. 52

- ▶ Suorita käsittelyvaiheet kuvan mukaisesti.
- ▷ Ohjelmistoversio näkyy näytössä.

Esittelytila

Esittelytila on erikoisominaisuus kauppiaille, jotka haluavat esitellä laitteen ominaisuuksia. Jos aktivoit esittelytilan, kaikki jäähdystoiminnot poistetaan käytöstä.

Jos kytket laitteen päälle ja tilanäyttöön tulee "Demo", esittelytila on jo aktivoitu.

Jos aktivoit esittelytilan ja deaktivoit sen uudelleen, laite palautetaan tehdasasetuksiin. (katso Palautus tehdasasetuksiin)

Esittelytilan aktivointi



Fig. 53

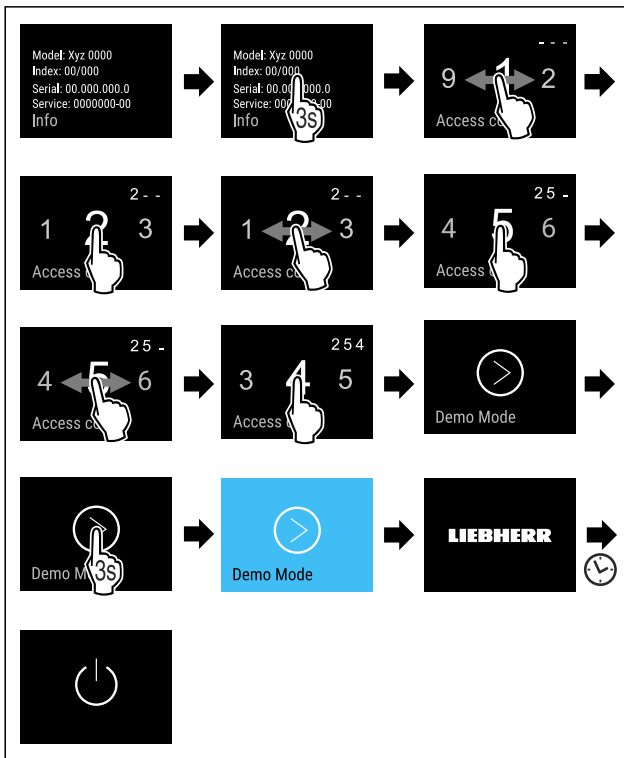


Fig. 54

- ▶ Suorita toimintavaiheet kuvan mukaisesti.
- ▷ Esittelytila on aktivoitu.
- ▷ Laite on kytketty pois päältä.
- ▶ Kytke laite päälle. (katso 4.1 Laitteen kytkeminen päälle (ensimmäinen käyttöönotto))
- ▷ Tilanäyttöön tulee näkyviin "DEMO".

Esittelytilan deaktivointi



Fig. 55

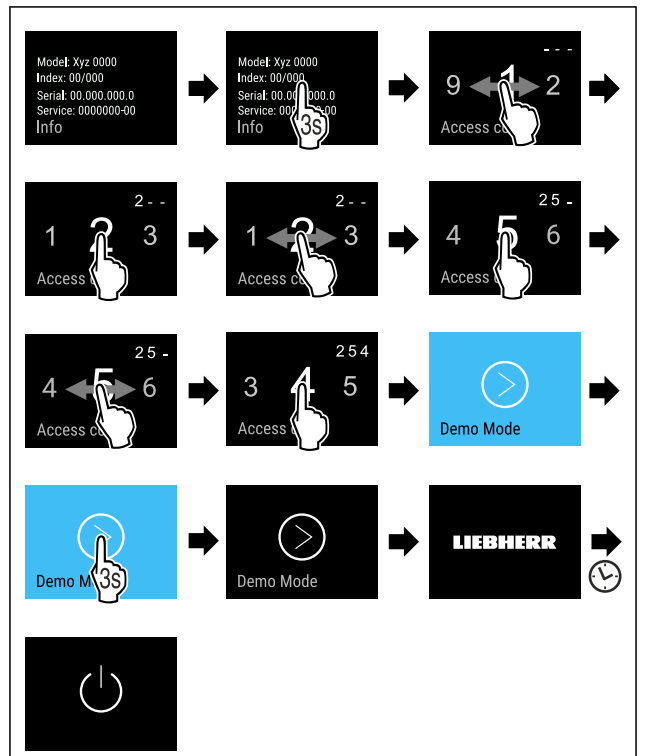


Fig. 56

- ▶ Suorita toimintavaiheet kuvan mukaisesti.
- ▷ Esittelytila on deaktivoitu.
- ▷ Laite on kytketty pois päältä.
- ▶ Kytke laite päälle. (katso 4.1 Laitteen kytkeminen päälle (ensimmäinen käyttöönotto))
- ▷ Laite on palautettu tehdasasetuksiin.

Palautus tehdasasetuksiin

Tämän toiminnon avulla voit palauttaa kaikki asetukset tehdasasetuksiin. Kaikki aiemmin määritetyt asetukset palautetaan alkuperäisiin asetuksiin.

Nollauksen suorittaminen



Fig. 57

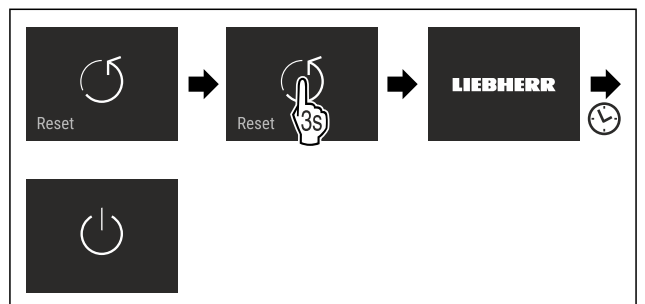


Fig. 58

- ▶ Suorita käsittelyvaiheet kuvan mukaisesti.

- ▶ Laite on nollattu.
- ▶ Laite on kytketty pois päältä.
- ▶ Käynnistä laite uudelleen. (katso 4.1 Laitteen kytkeminen päälle (ensimmäinen käyttöönotto))

7.3 Ilmoitukset

Ilmoitukset jaetaan kahteen luokkaan:

| Luokka | Merkitys |
|-----------|--|
| Varoitus | Varoitukset tulevat esiin ovihälytyksen tai toimintahäiriöiden yhteydessä. Voit kuitata yksinkertaiset varoitukset itse. Vakavammat toimintahäiriöt edellyttävät yhteyden ottamista asiakaspalveluun. (katso 10.4 Asiakaspalvelu) |
| Muistutus | Muistutukset muistuttavat yleisistä toimenpiteistä. Voit suorittaa nämä toimenpiteet ja samalla kuitata ilmoituksen. |

7.3.1 Yleiskatsaus varoituksista

Laitteen toiminta varoitusten yhteydessä:

- Varoitus ilmestyy näyttöön punaisena.
- Hälytysäänen voimakkuus kasvaa.
- Joidenkin varoitusten yhteydessä sisävalo sykähtelee.

| Ilmoitus | Syy | Ilmoituksen kuittaaminen |
|---|---|--|
|  Ovihälytys | Ilmoitus tulee esiin, kun ovi on ollut avattuna liian kauan. | Suorita käsittelyvaiheet (katso Ovihälytys). |
|  Sähkökatkoksen hälytys | | |
|  Lämpötilahälytys | Ilmoitus tulee esiin, kun pakastimen lämpötila ei vastaa asetettua lämpötilaa. | Suorita käsittelyvaiheet (katso Lämpötilahälytys). |
|  Virhe | Ilmoitus tulee esiin, kun laitteessa on vika. Jossain laitteen osassa on vika. | Suorita käsittelyvaiheet (katso Virhe). |
|  WLAN-virhe | Ilmoitus tulee esiin, kun laitetta ei voitu yhdistää WLAN-verkkoon. (katso WLAN-yhteyden muodostaminen ensimmäistä kertaa) Ilmoitus tulee esiin vain ensimmäisen asennuksen yhteydessä. | Suorita käsittelyvaiheet (katso WLAN-virhe). |

7.3.2 Varoitusten kuittaaminen

Ovihälytys

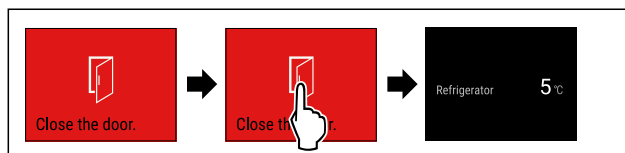


Fig. 59 Esimerkkikuva

- ▶ Suorita käsittelyvaiheet kuvan mukaisesti.

-tai-

- ▶ Sulje ovi.

- ▶ Näyttö siirtyy tilanäyttöön.

Voit määrittää, miten kauan ovi saa olla avattuna ennen kuin ovihälytys kuuluu. (katso Ovihälytyksen asetus)

Sähkökatkoksen hälytys

Kun sähkökatkos on päättynyt, laite jäähtyy automaattisesti aiemmin asetettuun tavoitelämpötilaan ilman, että ilmoitusta olisi kuitattava. Ilmoitus on kuitenkin kuitattava, jotta se häviäisi näytöstä.

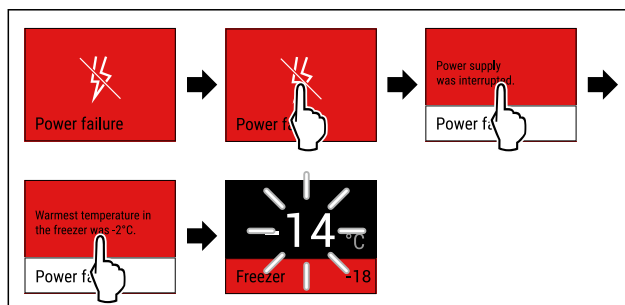


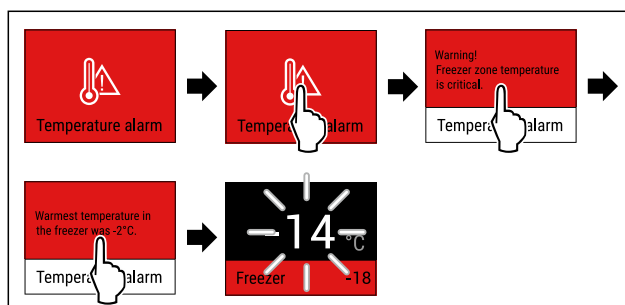
Fig. 60 Esimerkkikuva

- ▶ Kosketa näyttöä lyhyesti.
- ▶ Varoituksen tiedot näkyvät näytössä.
- ▶ Kosketa näyttöä lyhyesti.
- ▶ Lämpimin pakastimen lämpötila näytetään.
- ▶ Kun pakastimen lämpötila oli alle $-9\text{ }^{\circ}\text{C}$: Elintarvikkeita voidaan vielä nauttia.
Kun pakastimen lämpötila oli noussut yli $-9\text{ }^{\circ}\text{C}$ -asteeseen:
- ▶ Tarkasta elintarvikkeet.
- ▶ Kosketa näyttöä lyhyesti.
- ▶ Näyttö siirtyy tilanäyttöön: Nykyinen lämpötila ja tavoitelämpötila näytetään.

Lämpötilahälytys

Lämpötilaeron syynä voi olla:

- Olet asettanut laitteeseen lämpimiä, tuoreita elintarvikkeita.
- Elintarvikkeita lajiteltaessa ja pois otettaessa on sisään päässyt liikaa lämmintä huoneilmaa.
- Virta on ollut pitkään katkaistuna.
- Laite on viallinen.
- ▶ Poista syy.
- ▶ Laite jäähtyy aiemmin asetettuun tavoitelämpötilaan.



Varustus

Fig. 61 Esimerkkikuva

- ▶ Kosketa näyttöä lyhyesti.
- ▷ Varoituksen tiedot näkyvät näytössä.
- ▶ Kosketa näyttöä lyhyesti.
- ▷ Lämpimin pakastimen lämpötila näytetään.
- ▷ Kun pakastimen lämpötila oli alle -9 °C: Elintarvikkeita voidaan vielä nauttia.
Kun pakastimen lämpötila oli noussut yli -9 °C -asteeseen:
- ▶ Tarkasta elintarvikkeet.
- ▶ Kosketa näyttöä lyhyesti.
- ▷ Näyttö siirtyy tilanäyttöön: Nykyinen lämpötila ja tavoitelämpötila näytetään.

Virhe

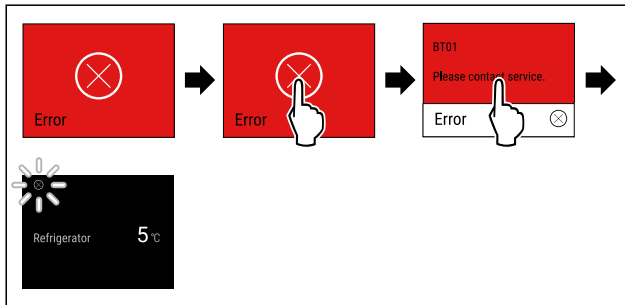


Fig. 62 Esimerkkikuva

- ▶ Kosketa näyttöä lyhyesti.
- ▷ Vikakoodi näytetään.
- ▶ Merkitse vikakoodi muistiin.
- ▶ Kosketa näyttöä lyhyesti.
- ▷ Näyttö siirtyy tilanäyttöön.
- ▶ Ota yhteyttä asiakaspalveluun. (katso 10.4 Asiakaspalvelu)

WLAN-virhe

- ▶ Tarkasta WLAN-yhteys.
- ▶ Yhdistä laite uudelleen WLAN-verkkoon. (katso WLAN)

7.3.3 Yleiskatsaus muistutuksista

Laitteen toiminta muistutusten yhteydessä:

- Muistutus ilmestyy näyttöön keltaisena.
- Kuuluu hälytysääni.
- Joidenkin muistutusten yhteydessä sisävalo sykähtelee.

Voit ottaa pois käytöstä seuraavat muistutukset :

8 Varustus

8.1 Vetolaatikat

Voit poistaa vetolaatikat puhdistamista varten.

Voit poistaa vetolaatikat hyödyntääksesi VarioSpace-mahdollisuutta.

Vetolaatikoiden pois ottaminen ja paikoilleen asettaminen tapahtuu eri tavoin vetojärjestelmästä riippuen. Laitteessa voi olla erilaisia vetojärjestelmiä.

Vihje

Energiankulutus kasvaa, ja jäähdystysteho heikkenee, jos tuuletus ei ole riittävä.

- ▶ Alin vetolaatikko on jätettävä laitteeseen!
- ▶ Takapaneelissa olevaa tuulettimen tuuletusrakoa ei saa koskaan peittää!

8.1.1 Kannattimille asetettu vetolaatikko

Vetolaatikko kulkee suoraan kannattimilla. Erillisiä kiskoja ei ole.

Vetolaatikon poistaminen

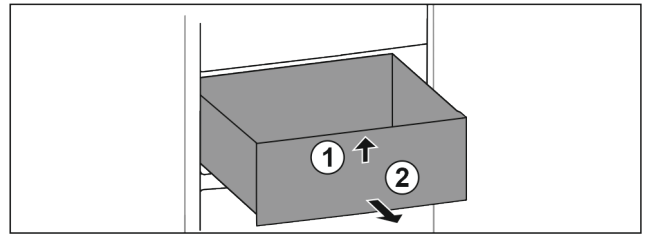


Fig. 63

- ▶ Vedä vetolaatikkoa ulos vasteeseen saakka.
- ▶ Nosta vetolaatikon etuosaa ylös. Fig. 63 (1)
- ▶ Poista vetolaatikko vetämällä eteenpäin. Fig. 63 (2)

Vetolaatikon asettaminen paikoilleen

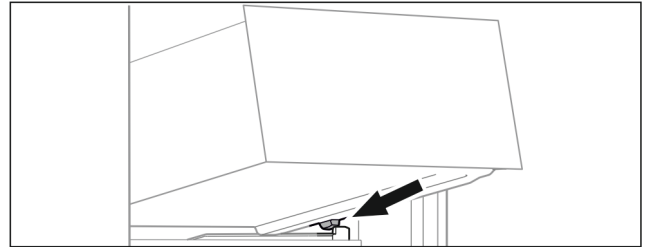


Fig. 64

- ▶ Aseta vetolaatikko vinosti rajoittimien taakse kannattimelle. (katso Fig. 64)
- ▶ Laske vetolaatikko.
- ▶ Työnnä vetolaatikko taakse.

8.2 Kannellinen jääpala-astia

8.2.1 Kannellisen jääpala-astian käyttäminen

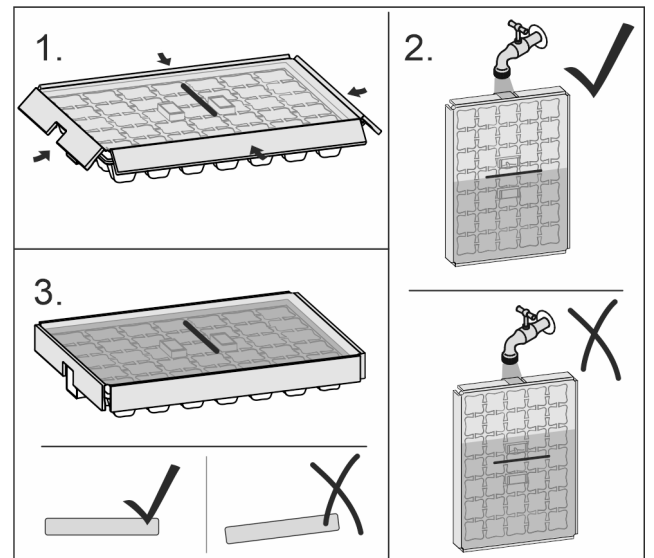


Fig. 65

Kun vesi on jäänyt:

- ▶ Pidä jääpala-astiaa lyhyesti lämpimän veden alla.
- ▶ Poista kansi.
- ▶ Kierrä jääpala-astian päitä kevyesti eri suuntiin.
- ▶ Irrota jääpalat.

8.2.2 Jääpala-astian purkaminen osiin

Jääpala-astia voidaan purkaa puhdistusta varten.

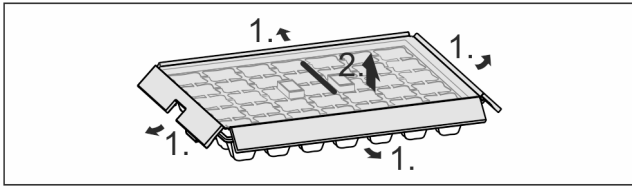


Fig. 66

► Pura jääpala-astia osiin.

9 Huolto

9.1 Vetojärjestelmien purkamisen/ asennus

9.1.1 Purkamisohjeet

Voit purkaa osan vetojärjestelmistä puhdistusta varten. Laitteessa voi olla erilaisia vetojärjestelmiä.

Seuraavat vetojärjestelmät ovat purettavissa / ei purettavissa:

| Vetojärjestelmä | purettavissa / ei purettavissa |
|---|--|
| Täysin ulosvedettävä | ei purettavissa |
| Täysi ulosveto, lasinen vetolaatikko | purettavissa |
| Ulosvetovaunussa olevan säilytyslokero ulosvetorajoin | hajotettavissa osiin |
| Kylmäosan osittainen ulosvetäminen | ei hajotettavissa osiin |
| Pakastinosan osittainen ulosvetäminen | hajotettavissa osiin |
| Säilytyslokero lasilevyn päällä | hajotettavissa osiin |
| Ulosvetovaunut | hajotettavissa osiin (katso 9.1.2 Ulosvetovaunu) |
| Säilytyslokero säiliörivan päällä | ei hajotettavissa osiin |

9.1.2 Ulosvetovaunu

Säilytyslokerot ja suuret säiliöt voidaan ottaa pois puhdistusta varten.

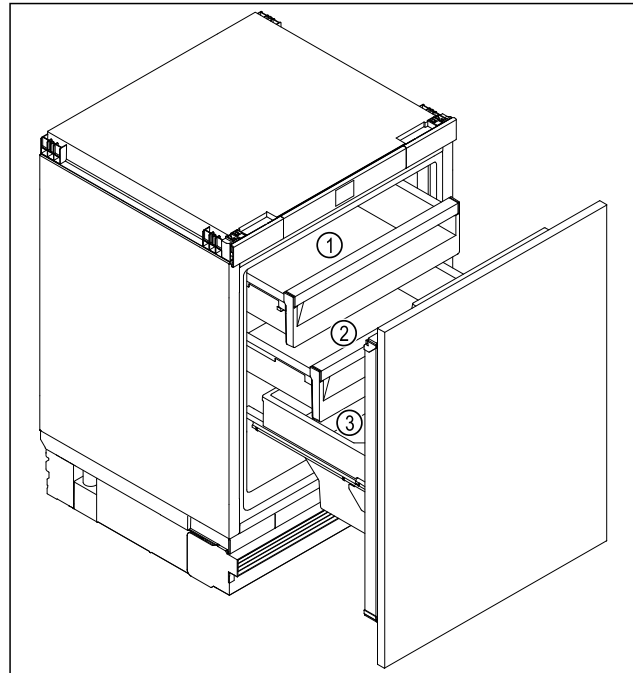


Fig. 67 Esimerkkikuva

(1) Ylempi säilytyslokero (3) Säiliö
(2) Keskimäinen säilytyslokero

Säilytyslokero ottaminen pois

Yksittäiset säilytyslokerot otetaan samalla tavalla pois ulosvetovaunusta.

Varmista, että seuraavat edellytykset täyttyvät:

- Säilytyslokero on tyhjennetty.
- Ulosvetovaunu on vedetty ulos rajoittimeen saakka.

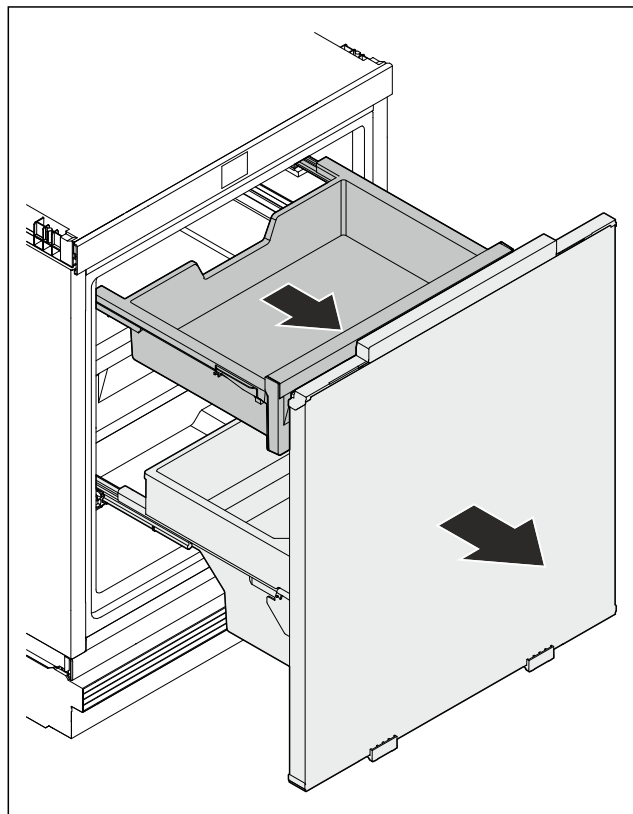


Fig. 68 Esimerkkikuva

► Vedä säilytyslokeroa ulos rajoittimeen saakka.

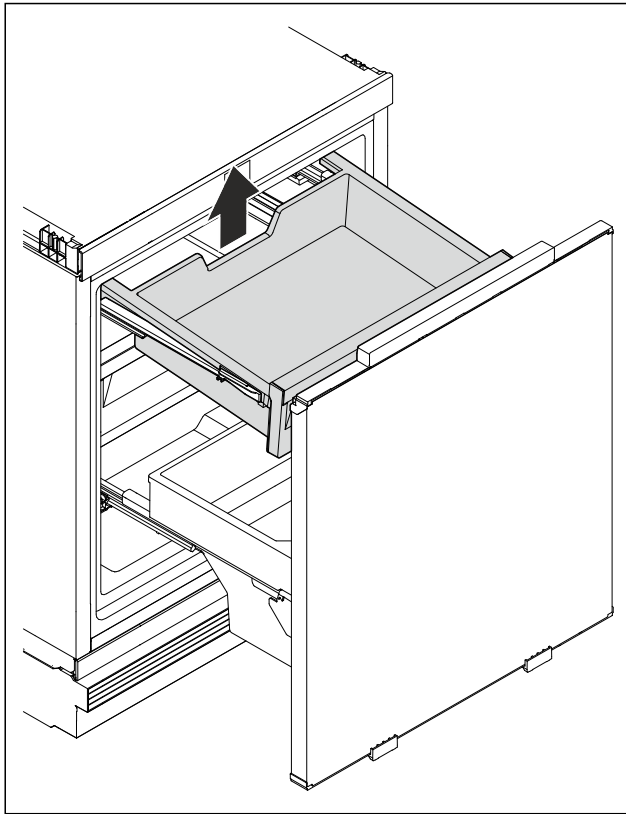


Fig. 69 Esimerkkikuva

- ▶ Vedä säilytyslokeroa takaa ylöspäin.
- ▶ Säilytyslokero irtoaa kiskoista.

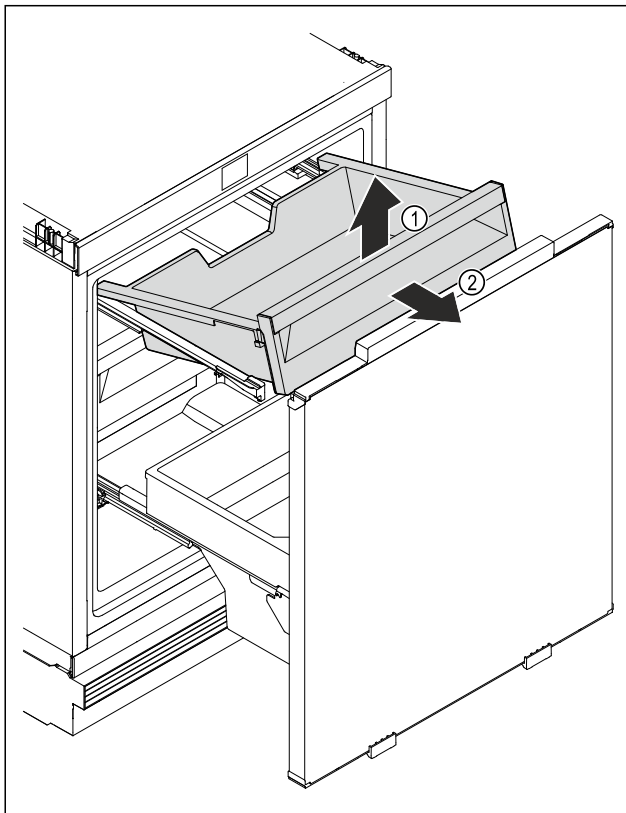


Fig. 70 Esimerkkikuva

- ▶ Ota säilytyslokero kallistettuna eteenpäin pois.
- ▶ Säilytyslokero on otettu pois.

Säiliön ottaminen pois

Varmista, että seuraavat edellytykset täyttyvät:

- Ulosvetovaunu on vedetty ulos rajoittimeen saakka.
- Säilytyslokerot on työnnetty sisään.

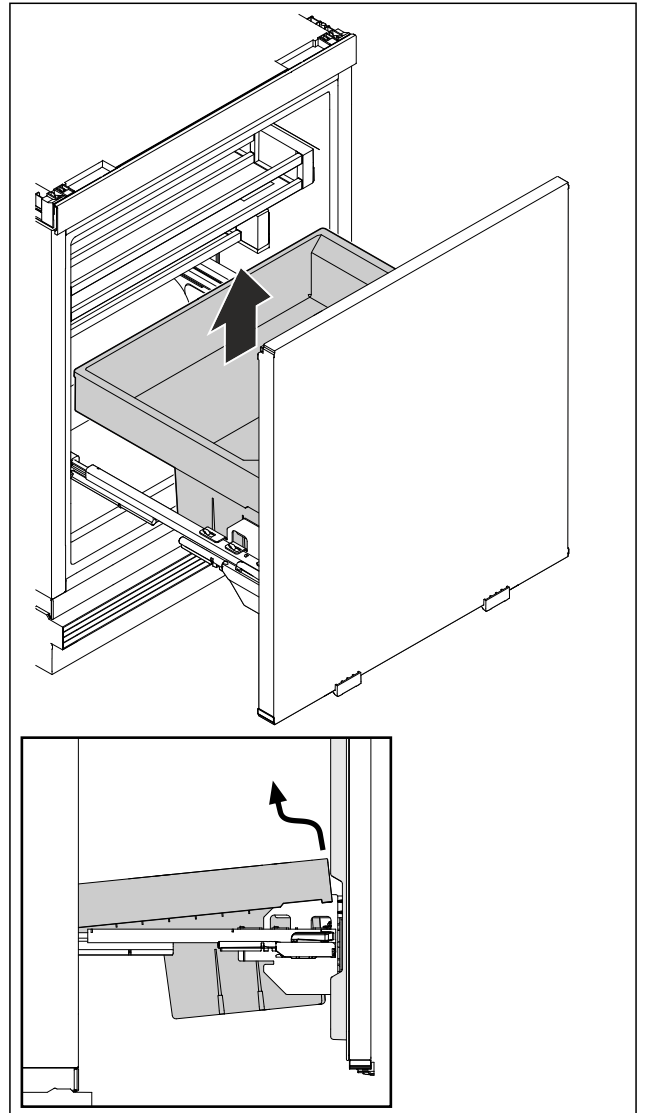


Fig. 71 Esimerkkikuva

- ▶ Nosta säiliötä edestä.
- ▶ Ota säiliö kallistettuna ylöspäin pois.

Säiliön asettaminen paikalleen

Varmista, että seuraavat edellytykset täyttyvät:

- Ulosvetovaunu on vedetty ulos rajoittimeen saakka.
- Säilytyslokerot on työnnetty sisään.

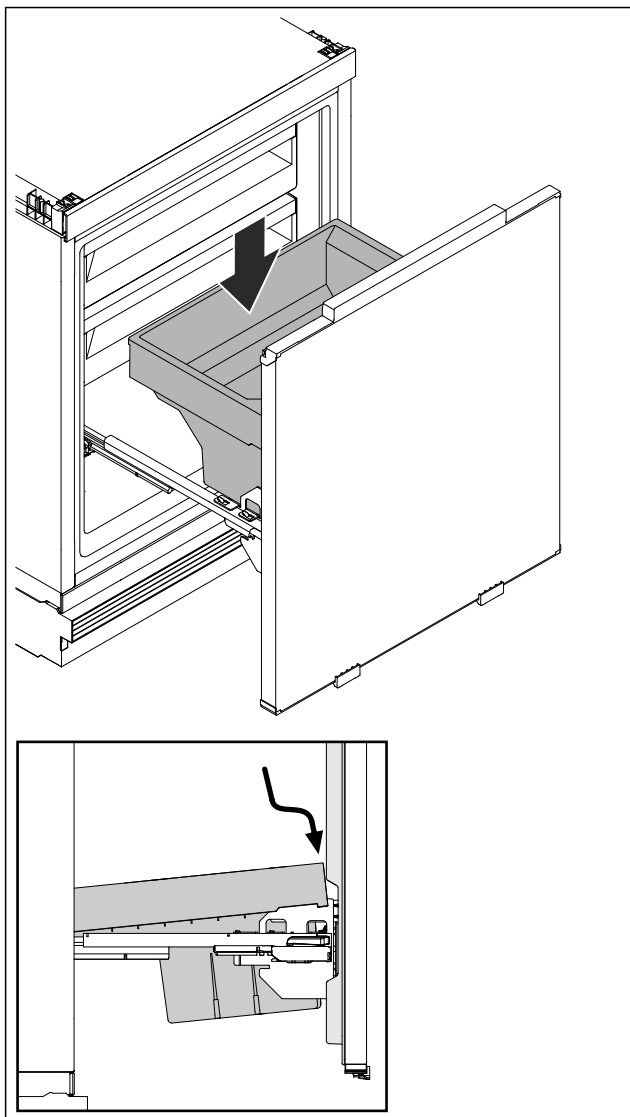


Fig. 72 Esimerkkikuva

- ▶ Aseta säiliö takaa oikean ja vasemman kiskon päälle.
- ▶ Laske säiliötä edestä alas niin, että säiliö sulkee oikean ja vasemman kiskon sisäänsä.
- ▶ Säiliö on tukevasti ulosvetovaunussa.

Säilytyslokeron asettaminen

Yksittäiset säilytyslokerot asetetaan samalla tavalla ulosvetovaunuun.

Varmista, että seuraavat edellytykset täyttyvät:

- Ulosvetovaunu on vedetty ulos rajoittimeen saakka.

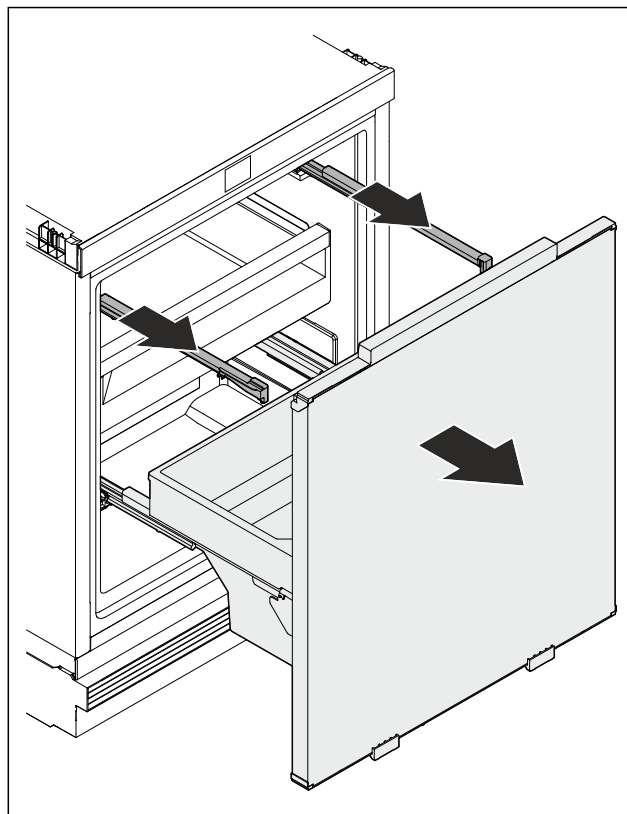


Fig. 73 Esimerkkikuva

- ▶ Vedä kiskot ulos.

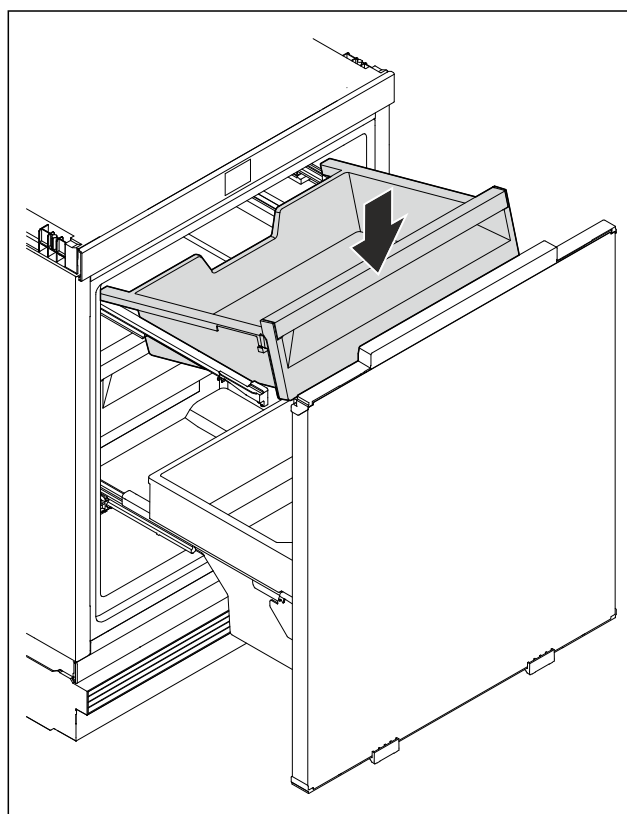


Fig. 74 Esimerkkikuva

- ▶ Aseta säilytyslokerokallistettuna ylhäältä taakse kiskojen päälle.
- ▶ Laske säilytyslokeroa edestä.
- ▶ Paina säilytyslokeroa edestä alas.
- ▶ Säilytyslokerokallistuu lukittuun paikkaan.

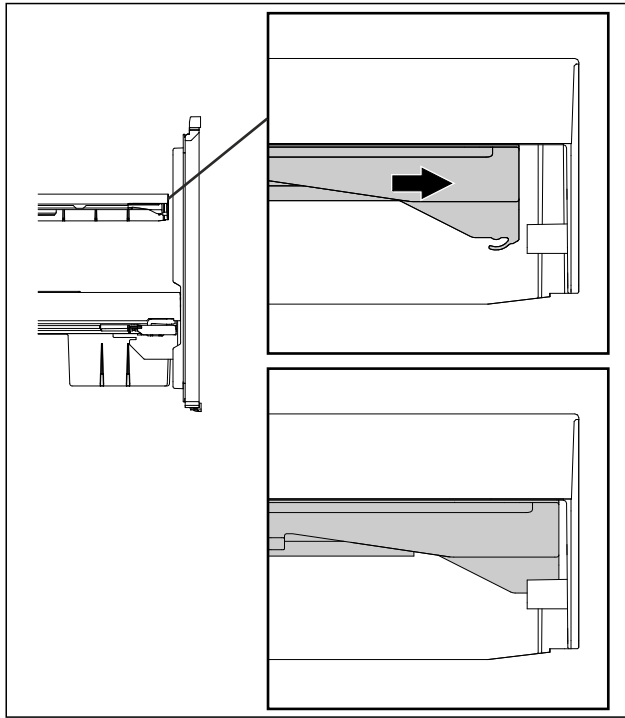


Fig. 75 Esimerkkikuva

- Työnnä säilytyslokero ulosvetovaunun etupuolen suuntaan rajoittimeen saakka.
- Työnnä säilytyslokero varovaisesti sisään.

9.2 Laitteen sulattaminen

9.2.1 Sulattaminen NoFrost-järjestelmällä

Sulattaminen tapahtuu automaattisesti NoFrost-järjestelmällä. Kosteus kerääntyy haihduttimeen. Järjestelmä sulattaa ja haihduttaa haihduttimeen kertyneen kosteuden säännöllisesti.

Laitetta ei tarvitse sulattaa.

9.3 Laitteen puhdistaminen

9.3.1 Valmistelu



VAROITUS

Sähköiskun vaara!

- Irrota kylmälaitteen pistoke tai katkaise virrantulo.



VAROITUS

Palovaara

- Älä vahingoita kylmäainekiertoa.

- Tyhjennä laite.
- Irrota verkkopistoke.

9.3.2 Sisäosan puhdistaminen

HUOMIO

Epäsianmukaisen puhdistuksen vaara!

Seurauksena on laitevaurioita.

- Käytä ainoastaan pehmeitä puhdistusliinoja ja pH-neutraalia yleispuhdistusainetta.
- Älä käytä hankaavia tai naarmuttavia sieniä tai teräsvillaa.
- Älä käytä voimakkaita, hankaavia tai hiekkaa, klooria tai happoja sisältäviä puhdistusaineita.

- Muovipinnat: Puhdista käsin pehmeällä, puhtaalla liinalla, kädenlämpöisellä vedellä ja vähäisellä määrällä pesuainetta.
- Metallipinnat: Puhdista käsin pehmeällä, puhtaalla liinalla, kädenlämpöisellä vedellä ja vähäisellä määrällä pesuainetta.
- Vedenpoistoaukko: Poista kerääntymät ohuella apuvälineellä, esim. vanupuikolla.

9.3.3 Varusteiden puhdistaminen

HUOMIO

Epäsianmukaisen puhdistuksen vaara!

Seurauksena on laitevaurioita.

- Käytä ainoastaan pehmeitä puhdistusliinoja ja pH-neutraalia yleispuhdistusainetta.
- Älä käytä hankaavia tai naarmuttavia sieniä tai teräsvillaa.
- Älä käytä voimakkaita, hankaavia tai hiekkaa, klooria tai happoja sisältäviä puhdistusaineita.

Puhdistus pehmeällä, puhtaalla liinalla, kädenlämpöisellä vedellä ja vähäisellä määrällä pesuainetta:

- Vetolaatikko

Puhdistaminen kostealla liinalla:

- Jatkokiskot
- Huomautus: Liukuväylissä oleva rasva toimii voiteluna, eikä sitä saa poistaa!

Puhdistus astianpesukoneessa enintään 60 °C:ssa:

- Jääpala-astia
- Varusteiden purkaminen osiin: katso vastaavaa kappaletta.
- Puhdista varusteet.

9.3.4 Puhdistamisen jälkeen

- Hankaa laite ja varusteosat kuiviksi.
- Tee laitteen liitännät ja kytke se päälle.
- Aktivoi SuperFrost (katso 7.2 Laitteen toiminnot) .
Lämpötilan ollessa riittävän alhainen:
- Aseta elintarvikkeet sisään.
- Toista puhdistus säännöllisesti.

10 Asiakasneuvonta

10.1 Tekniset tiedot

| | |
|----------------|-----------------|
| Lämpötila-alue | |
| Pakastaminen | -28 °C - -15 °C |

| | |
|---------------------------------------|--|
| Suurin pakastettava määrä / 24 tuntia | |
| Pakasteosasto | katso tyyppikilvestä kohta "Pakastus-teho .../ 24 h" |

| | |
|---|------------|
| Valaistus | |
| Energiatohokkuusluokka ¹ | Valonlähde |
| Tämä tuote sisältää yhden tai useamman energiatohokkuusluokan G valonlähteen. | LED |

¹ Laitte voi sisältää eri energiatohokkuusluokkien valonlähteitä. Alhaisin energiatohokkuusluokka on ilmoitettu.

WLAN-yhteydellä varustetut laitteet:

| | |
|-------------|---------|
| Taajuus | |
| Taajuusalue | 2,4 GHz |

| Taajuus | |
|-------------------------------|---|
| Säteilytehon enimmäismäärä | < 100 mW |
| Radiolaitteen käyttötarkoitus | Yhdistäminen paikalliseen WLAN-verkkoon tietoliikennettä varten |

10.2 Käyttöäännet

Laite tuottaa erilaisia käyttöääniä toimintansa aikana.

- **Viilennystehon ollessa vähäinen** laite toimii energiaa säästäen, mutta pidempään. Tällöin äänenvoimakkuus on **pienempi**.
- **Viilennystehon ollessa voimakas** elintarvikkeet viilentyvät nopeammin. Tällöin äänenvoimakkuus on **suurempi**.

Esimerkkejä:

- Aktivoidut toiminnot (katso 7.2 Laitteen toiminnot)
- Käynnissä oleva tuuletin
- Juuri sisään asetetut elintarvikkeet
- Korkea ympäristön lämpötila
- Pitkään avoinna ollut ovi

| Ääni | Mahdollinen syy | Äänen tyyppi |
|-----------------------|--|---------------------|
| Pulputus ja loiskunta | Kylmäainetta virtaa kylmäainepiirissä. | Normaali käyttöääni |
| Sihinä ja porina | Kylmäaineen ruisutus kylmäainepiiriin on käynnissä. | Normaali käyttöääni |
| Hurina | Laite viilentää. Äänenvoimakkuus riippuu viilennystehosta. | Normaali käyttöääni |

| Ääni | Mahdollinen syy | Äänen tyyppi |
|-------------------|--|-----------------------|
| Surina ja kohina | Tuuletin käy. | Normaali käyttöääni |
| Naksahdus | Komponentit kytkeytyvät päälle ja pois päältä. | Normaali kytkemissäni |
| Kalina tai hyrinä | Venttiilit tai läpät ovat aktiivisia. | Normaali kytkemissäni |

| Ääni | Mahdollinen syy | Äänen tyyppi | Korjauskeino |
|--------|-------------------------------------|--------------|--|
| Tärinä | laite upotettu väärin kalusteisiin | Vian ääni | Tarkasta asennus. Säädä laitetta. |
| Kolina | Varustus, esineitä laitteen sisällä | Vian ääni | Kiinnitä varusteosat. Jätä etäisyyttä esineiden välille. |

10.3 Tekniset häiriöt

Laite on suunniteltu ja valmistettu siten, että se on toimintavarma ja että sillä on pitkä käyttöikä. Mikäli toiminnan aikana silti ilmenee häiriö, niin tarkasta, johtuuko häiriö käyttövirheestä. Tässä tapauksessa sinulta on laskutettava myös takuuaajan aikana koituvat kulut.

Seuraavassa mainitut häiriöt voit poistaa itse.

10.3.1 Laitteen toiminto

| Vika | Syy | Korjaaminen |
|--|---|--|
| Laite ei toimi. | → Laitetta ei ole kytketty päälle. | ▶ Kytke laite päälle. |
| | → Virtapistoketta ei ole kytketty oikein pistorasiaan. | ▶ Tarkasta virtapistoke. |
| | → Pistorasian sulake ei ole kunnossa. | ▶ Tarkasta sulake. |
| | → Sähkökatkos | ▶ Pidä laite suljettuna. ▶ Elintarvikkeiden suojaaminen: Aseta kylmäakku ylös elintarvikkeiden päälle tai käytä toista pakastinlaitetta, jos sähkökatko kestää kauan. ▶ Älä pakasta sulaneita elintarvikkeita uudelleen. |
| | → Kylmälaiteliitintä ei ole liitetty laitteeseen oikein. | ▶ Tarkasta kylmälaiteliitin. |
| Lämpötila ei ole riittävän kylmä. | → Laitteen ovea ei ole suljettu oikein. | ▶ Sulje laitteen ovi. |
| | → Tuuletus ja ilmanvaihto eivät ole riittävän tehokkaita. | ▶ Ota tuuletusritilä esiin ja puhdista se. |
| | → Ympäristön lämpötila on liian korkea. | ▶ Vianmääritys: (katso 2.4 Laitteen käyttöalue) |
| | → Laite on avattu liian usein tai sitä on pidetty auki liian pitkään. | ▶ Odota, kunnes vaadittava lämpötila syntyy itsestään. Ellei näin tapahdu, käänny asiakaspalvelun puoleen. (katso 10.4 Asiakaspalvelu) |

Poistaminen käytöstä

| Vika | Syy | Korjaaminen |
|------|--|--|
| | → Liian suuri määrä tuoreita elintarvikkeita on asetettu laitteeseen käyttämättä SuperFrost-toimintoa. | ► Ongelmanratkaisu: (katso SuperFrost) |
| | → Lämpötila on säädetty väärin. | ► Aseta lämpötila kylmemmäksi ja tarkista 24 tunnin kuluttua. |
| | → Laite on liian lähellä jotakin lämmönlähdettä (liettä, lämmitys-laitetta jne). | ► Muuta laitteen tai lämmönlähteen sijaintia. |
| | → Laitetta ei ole asennettu oikein syvennykseen. | ► Tarkasta, että laite on asennettu oikein ja että ovi sulkeutuu oikein. |

10.3.2 Varuste

| Vika | Syy | Korjaaminen |
|-------------------------------|---|---|
| Sisävalaistus ei pala. | → Laitetta ei ole kytketty päälle. | ► Kytke laite päälle. |
| | → Ovi on ollut yli 15 minuuttia auki. | ► Sisävalo sammuu automaattisesti, kun ovi on ollut noin 15 minuuttia auki. |
| | → LED-lamppu on viallinen tai suojuksen vaurioitunut. | ► Ota yhteyttä asiakaspalveluun. (katso 10.4 Asiakaspalvelu) |

10.4 Asiakaspalvelu

Tarkasta ensin, voitko korjata vian itse (katso 10 Asiakaspalvelu). Jos näin ei ole, käänny asiakaspalvelun puoleen. Osoite löytyy mukana tulevasta "Liebherr-huolto"-esitteestä tai osoitteesta home.liebherr.com/service.



VAROITUS

Epäammattimainen korjaus!
Loukkaantuminen.

- Laitteeseen ja verkkojohtoon kohdistuvat korjaukset, joita ei ole erikseen mainittu (katso 9 Huolto), on annettava asiakaspalvelun tehtäväksi.
- Vaurioituneen virtajohtoon saa vaihtaa vain valmistaja tai tämän asiakaspalvelu tai vastaavan pätevyyden omaava henkilö.
- Irrotettavalla virtaliittimellä varustetuissa laitteissa muutoksen voi tehdä asiakas.

10.4.1 Yhteydenotto asiakaspalveluun

Varmista, että seuraavat laitetiedot ovat saatavilla:

- Laitteen nimitys (malli ja indeksinumero)
- Huolto numero (Service)
- Sarjanumero (S-nro)
- Hae laitteen tiedot näytön kautta. (katso Laitteen tiedot -tai-
- Katso laitetiedot tyyppikilvestä. (katso 10.5 Tyyppikilpi)
- Kirjaa laitetiedot ylös.
- Ilmoita asiakaspalveluun: Ilmoita vika ja laitetiedot.
- Tämä mahdollistaa nopean ja kohdistetun palvelun.
- Noudata asiakaspalvelusta saamiasi lisäohjeita.

10.5 Tyyppikilpi

Tyyppikilpi sijaitsee alhaalla, laitteen sisällä.

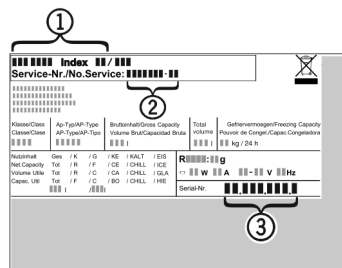


Fig. 76

- (1) Laitteen nimitys
- (2) Huolto numero
- (3) Sarjanumero
- Lue tiedot tyyppikilvestä.

11 Poistaminen käytöstä

- Tyhjennä laite.
- Kytke laite pois päältä. (katso Laitteen kytkeminen pois ja päälle)
- Vedä virtapistoke irti pistorasiasta.
- Poista kylmälaiteliitin tarvittaessa: Vedä kylmälaiteliitin ulos laiteliittimestä ja liikuta samalla vasemmalle ja oikealle.
- Puhdista laite. (katso 9.3 Laitteen puhdistaminen)
- Pidä ovi avattuna, jotta ei muodostu pahaa hajua.

12 Hävittäminen

12.1 Laitteen valmistelu hävittämistä varten



Liebherr käyttää joissakin laitteissa paristoja. EU:n lainsäädäntö velvoittaa ympäristönsuojeluyistä loppukäyttäjän poistamaan paristot laitteesta ennen käytöstä poistettavan laitteen hävittämistä. Jos laitteesi sisältää paristoja, laitteeseen on kiinnitetty tätä koskeva merkintä.

Lamput Poista myös lamput ennen hävittämistä laitteesta, mikäli pystyt poistamaan itse ne ehjinä laitteesta.

- ▶ Poista laite käytöstä.
- ▶ Mikäli mahdollista: irrota lamput siten, että ne eivät rikkoudu.

12.2 Laitteen ympäristöystävällinen hävittäminen



Laite sisältää uusiokäyttöön soveltuvia materiaaleja, minkä vuoksi se on toimitettava erilliseen keräyspisteeseen, jotta laite ei päädy lajittelemattoman yhdyskuntajätteen joukkoon.



Hävitä paristot erillään romutettavasta laitteesta. Paristot voi toimittaa ilmaiseksi kauppoihin, keräyspisteisiin sekä kierrätyskeskuksiin.

Lamput Toimita irrotetut lamput niille tarkoitettuihin keräyspisteisiin.

Koskee Saksaa: Lamput voi toimittaa ilmaiseksi paikallisiin keräyspisteisiin ja kierrätyskeskuksiin luokan 1 keräysastioihin. Kaupat ottavat myös romutettavan laitteen ilmaiseksi vastaan uuden kylmälaitteen hankinnan yhteydessä, mikäli liikkeen myyntipinta-ala on >400 m².



VAROITUS

Kylmäaine- tai öljyvuohto!
Palovaara. Laitteen sisältämä kylmäaine on ympäristöstävällistä, mutta syttyvää. Laitteen sisältämä öljy on myös syttyvää. Ulos vuotanut kylmäaine tai öljy voi syttyä palamaan riittävän suurina pitoisuuksina ja joutuessaan koskeuksiin ulkoisen lämmönlähteen kanssa.

- ▶ Älä vahingoita kylmäainepiirin putkia tai kompressoria.
- ▶ Huomioi laitteen kuljetusta koskevat ohjeet.
- ▶ Kuljeta laite keräyspisteeseen siten, että se ei vahingoitu.
- ▶ Hävitä paristot, lamput ja laite edellä esitettyjen ohjeiden mukaisesti.



home.liebherr.com/fridge-manuals

FI Työtason alle asennettavat jääkaapit ja pakastimet,
ulosvedettävä vaunu

Julkaisupäivä: 20250916

Tuoteno-indeksi: 7083748-00

Liebherr-Hausgeräte GmbH
Memminger Straße 77-79
88416 Ochsenhausen
Deutschland