



WI6015P-1B5

WI6015P-1P5

TABLE DES MATIÈRES

CONSIGNES DE SÉCURITÉ	3
ÉLIMINATION DE L'APPAREIL	5
BRANCHEMENT À L'ALIMENTATION ÉLECTRIQUE	6
CARACTÉRISTIQUES DU PRODUIT	7
INSTALLATION	8
Avant de mettre l'appareil en marche	8
Installation de votre appareil	9
Instructions pour l'installation d'un appareil en pose libre	10
TIROIR INTÉGRÉ - instructions d'installation	11
BRANCHEMENT ÉLECTRIQUE	12
INSTALLATION DE LA FAÇADE AVANT	13
UTILISATION DE VOTRE APPAREIL	14
UTILISATION ET FONCTIONNEMENT	15
FONCTIONNEMENT DE VOTRE APPAREIL	15
Affichage de la température	18
Mémoire de température	18
Alarme de température	19
Système d'ouverture automatique de la porte	19
Réglage de la sensibilité	20
Éclairage intérieur	20
Modes Dynaclima / Silencieux	21
Mode Shabbat	21
Mode Démo Éco (Eco Demo)	21
Clayettes et rangements pour bouteilles	22
Bruit de fonctionnement	23
Dégivrage/Humidité/Ventilation	24
Températures de service des vins	24
Tableau des températures selon le type de vin	25
Information importante concernant la température	26
NETTOYAGE ET ENTRETIEN	27
Filtres à charbon actif	28
Déplacement de l'appareil	30
DÉPANNAGE	31
DROIT DE RÉCLAMATION ET SERVICE APRÈS-VENTE	33

CONSIGNES DE SÉCURITÉ IMPORTANTES

Lors de l'utilisation d'un appareil électrique, vous devez toujours respecter les mesures de sécurité de base afin de minimiser les risques d'incendie, d'électrocution et de blessure, y compris les mesures suivantes :

POUR VOTRE SÉCURITÉ

Veuillez lire attentivement toutes les instructions, même si vous êtes familiarisé avec l'appareil.

- Cet appareil est conçu pour la conservation du vin. Utilisez cet appareil uniquement tel que décrit dans le présent manuel. Toute autre utilisation est contre-indiquée et peut provoquer un incendie, une électrocution ou des blessures.
- Conforme aux normes EN : cet appareil peut être utilisé par des enfants âgés de 8 ans et plus, et par des personnes dont les capacités physiques, sensorielles ou mentales sont réduites ou qui manquent d'expérience et de connaissances, à condition qu'ils soient supervisés ou qu'ils aient reçu des instructions pour utiliser l'appareil en toute sécurité et qu'ils comprennent les risques encourus. Ne laissez pas les enfants jouer avec l'appareil. Le nettoyage et l'entretien ne doivent pas être effectués par des enfants sans surveillance.
- Conforme aux normes CEI : cet appareil ne doit pas être utilisé par des personnes (y compris les enfants) dont les capacités physiques, sensorielles ou mentales sont réduites, ou des personnes dénuées d'expérience ou de connaissance, sauf si elles peuvent bénéficier, par l'intermédiaire d'une personne responsable de leur sécurité, d'une surveillance ou d'instructions préalables concernant l'utilisation de l'appareil. Les enfants doivent être sous surveillance pour éviter qu'ils ne jouent avec l'appareil.
- Les appareils électriques ne sont pas des jouets. L'appareil doit toujours être tenu hors de portée des enfants. Le câble d'alimentation doit également être conservé hors de portée des enfants. Ne laissez pas le câble d'alimentation pendre sur les bords de la table ou sur les plans de travail.
- Les enfants âgés de 3 à 8 ans peuvent remplir et vider les réfrigérateurs.
- Afin de vous protéger contre les décharges électriques, l'appareil, le câble ou la prise ne doivent pas être immergés sous l'eau ou tout autre liquide.
- Débranchez l'appareil lorsque vous ne l'utilisez pas, lorsque vous le déplacez ou avant de le nettoyer.
- Pour débrancher l'appareil, saisissez la fiche et retirez-la de la prise murale. Ne tirez jamais sur le câble.
- **AVERTISSEMENT** : Tenez l'appareil à l'écart des substances inflammables. N'utilisez jamais l'appareil à proximité de vapeurs explosives ou inflammables.
- Ne placez pas l'appareil ou l'une de ses parties à proximité de flammes nues, de plaques chauffantes ou toute autre source de chaleur.
- N'utilisez pas l'appareil si le câble ou la prise est endommagé, si l'appareil ne fonctionne pas correctement, s'il est tombé ou s'il a été endommagé. Si le câble d'alimentation est endommagé, faites-le remplacer par le fabricant, un centre de service après-vente agréé ou un technicien qualifié afin d'éviter tout danger.
- Utilisez uniquement les accessoires recommandés par le fabricant, car toute autre pièce peut présenter un risque pour la sécurité.
- Placez l'appareil sur une surface plane et sèche.
- N'utilisez pas l'appareil si l'enceinte est retirée ou endommagée.
- Une mauvaise connexion entre la fiche et la prise murale peut entraîner une surchauffe et une déformation de la fiche. Veuillez contacter un électricien agréé pour remplacer les prises desserrées ou abîmées.
- Conservez l'appareil à l'abri de la lumière directe du soleil et de sources de chaleur telles que les poêles, les chauffages et les radiateurs.

Sécurité - Liquide réfrigérant

- **AVERTISSEMENT** : Cet appareil ne contient pas de CFC (chlorofluorocarbures) et de HFC (hydrofluorocarbures). Il contient de petites quantités d'isobutane (R600a), qui est respectueux de l'environnement mais néanmoins inflammable. Il n'endommage pas la couche d'ozone et ne contribue pas à l'effet de serre.

Lors du transport et de l'installation, veillez à ne pas endommager le circuit de refroidissement. Les fuites de réfrigérant peuvent s'enflammer et provoquer des lésions oculaires.

En cas d'endommagement :

- o Évitez les flammes nues et les dispositifs produisant des étincelles.
- o Coupez l'alimentation électrique.
- o Ventilez la pièce pendant plusieurs minutes.
- o Contactez un technicien agréé.
- Plus l'appareil contient de réfrigérant, plus la pièce où il est installé doit être grande. Si le réfrigérant fuit dans un petit espace, un risque d'explosion peut se produire.
- Seuls des techniciens agréés sont habilités à effectuer des réparations.

Ventilation et avertissements généraux

- **AVERTISSEMENT** : Les ouvertures de ventilation ne doivent jamais être obstruées.
- **AVERTISSEMENT** : N'utilisez pas de dispositifs mécaniques pour accélérer le processus de dégivrage, sauf si ces derniers sont recommandés par le fabricant.
- **AVERTISSEMENT** : Les tuyaux de refroidissement ne doivent jamais être endommagés.
- **AVERTISSEMENT** : N'utilisez pas d'appareils électriques dans la partie réfrigérée du compartiment de stockage des aliments, à moins que ces derniers ne soient autorisés par le fabricant.
- **AVERTISSEMENT** : Pour éviter toute instabilité, l'appareil doit être fixé conformément aux instructions.
- **AVERTISSEMENT** : Ne conservez pas de substances explosives, comme des bombes aérosols contenant des produits inflammables, dans cet appareil.
- **AVERTISSEMENT** : Évitez de pincer ou d'endommager le câble d'alimentation pendant l'installation.
- **AVERTISSEMENT** : Ne placez pas de rallonges ou de prises derrière l'appareil.

Consignes de sécurité générales

- Deux personnes sont nécessaires pour déplacer et installer l'appareil afin d'éviter de l'endommager.
- Ne nettoyez jamais l'appareil avec des liquides inflammables, car les vapeurs peuvent créer un risque d'incendie ou d'explosion.
- N'allumez ou n'éteignez pas l'appareil avec les mains mouillées.
- Il est recommandé de brancher l'appareil sur une alimentation électrique dédiée.
- Si l'appareil est muni d'une serrure, ne conservez pas la clé à proximité de l'appareil ou à la portée des enfants.
- En cas de perte du manuel, contactez votre revendeur local ou le fabricant pour obtenir une version numérique.

DANGER ! Risque d'enfermement d'enfants dans la cave à vin. Avant de mettre au rebut votre ancienne cave à vin :

- Démontez la porte.
- Laissez les clayettes dans la cave à vin pour empêcher les enfants d'y grimper facilement.
- La mise au rebut de l'appareil doit être effectuée uniquement dans une déchetterie agréée.

Pour réduire les risques d'incendie, d'électrocution ou de blessure, débranchez l'appareil de l'alimentation électrique avant d'effectuer des travaux d'entretien ou de maintenance.

ÉLIMINATION DE L'APPAREIL

Éliminez l'emballage de votre appareil de manière appropriée. Veillez à ce que les emballages en plastique, les sacs, etc., soient **éliminés correctement** et conservés **hors de portée des nourrissons et des jeunes enfants - risque de suffocation !**

Les réfrigérateurs doivent être mis au rebut d'une **manière sûre et respectueuse de l'environnement**, conformément aux règles et à la législation locales en vigueur. Ceci s'applique à la fois à votre ancien appareil et à votre nouvel appareil lorsqu'il aura atteint la fin de sa durée de vie.

AVERTISSEMENT :

Les appareils anciens et obsolètes doivent être rendus inutilisables avant d'être éliminés afin d'éviter tout danger. Pour cela, procédez comme suit :

- Retirez les portes.
- Retirez la prise électrique.
- Coupez le cordon d'alimentation.
- Enlevez ou détruisez les mécanismes de verrouillage (verrou à pression) et boulons.

Ces mesures empêchent les enfants de **s'enfermer dans l'appareil pendant le jeu** (risque de suffocation) ou de se mettre en danger d'une manière ou d'une autre.

N'éliminez pas l'appareil dans une décharge car l'isolant (cyclopentane) et le réfrigérant (R600a) sont inflammables.



Instructions relatives à l'élimination :

- L'appareil ne doit pas être éliminé avec les ordures ménagères.
- Évitez d'endommager le circuit du réfrigérant, en particulier l'échangeur de chaleur situé à l'arrière ou au bas de l'appareil.
- Ce symbole sur le produit ou l'emballage indique que ce produit ne doit pas être jeté avec les ordures ménagères : il doit être remis à un centre de recyclage des équipements électriques et électroniques.
- En éliminant correctement ce produit, vous contribuez à la protection de l'environnement et de la santé publique. Toute élimination incorrecte peut être préjudiciable aux personnes et à l'environnement.
- Pour plus d'informations sur le recyclage correct du produit, veuillez contacter votre municipalité, votre entreprise d'élimination des déchets ou le revendeur qui vous a vendu le produit.

BRANCHEMENT À L'ALIMENTATION ÉLECTRIQUE

Les dispositions suivantes s'appliquent au Royaume-Uni, en Irlande, à Hong Kong et à Singapour :

Vérifiez que la tension indiquée sur le produit correspond à votre tension d'alimentation.

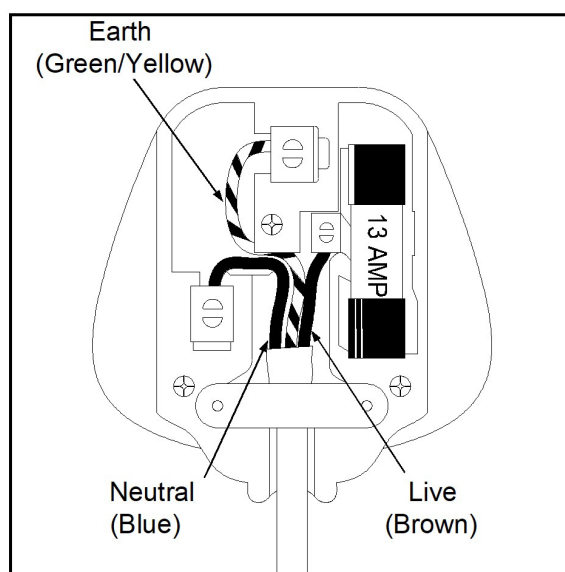
Ce produit est équipé d'une fiche avec fusible de 13 A conforme à la norme BS1363.
Si cette fiche ne convient pas ou doit être remplacée, veuillez noter ce qui suit :

AVERTISSEMENT : CET APPAREIL DOIT ÊTRE MIS À LA TERRE.

Important :

Code couleur des fils du câble d'alimentation :

VERT/JAUNE - TERRE
BLEU - NEUTRE
BRUN - PHASE (LIVE)



Cet appareil est équipé d'une prise avec un fusible de 13 ampères. Si le fusible saute, remplacez-le avec fusible approuvé par l'ASTA (conformément à la norme BS1362) avec la même valeur d'ampérage.

Si vous devez remplacer la fiche ou si celle-ci elle n'est pas adaptée à votre prise d'alimentation, retirez-la et remplacez-la par une fiche appropriée. Éliminez l'ancienne prise en toute sécurité.

Les couleurs des fils du câble d'alimentation de cet appareil pouvant ne pas correspondre aux couleurs de votre prise, veuillez suivre les instructions suivantes :

Le fil **VERT/JAUNE** correspond à la **TERRE** et doit être connecté à la borne marquée de la lettre « **E** », le symbole de la terre (⏏) ou le fil **VERT** ou **VERT/JAUNE**.

Le fil **BLEU** correspond au **NEUTRE** et doit être connecté à la borne marquée de la lettre « **N** », ou le fil **NOIR**.

Le fil **BRUN** correspond à la **PHASE (LIVE)** et doit être connecté à la borne marquée de la lettre « **L** », ou le fil **ROUGE**.

Veillez toujours à ce que le porte-câble de la fiche soit correctement fixé.

En cas de doute, veuillez contacter un électricien agréé qui pourra effectuer le travail pour vous.

Ce produit est conforme à toutes les normes de sécurité légales.

FICHE D'ALIMENTATION NON COMMUTÉE

Si votre appareil est équipé d'une fiche non commutée, celle-ci contient un fusible dont la valeur est indiquée soit sur le dessous de la fiche, soit sur le porte-fusible. Si le fusible doit être remplacé, utilisez un fusible approuvé par l'ASTA (conformément à la norme BS1362) avec la même valeur d'ampérage.

Si vous perdez le couvercle du fusible, n'utilisez pas la fiche avant d'avoir obtenu un nouveau couvercle auprès d'un fournisseur d'électricité agréé.

Si la fiche doit être retirée, coupez-la sur le câble d'alimentation et mettez-la immédiatement au rebut de manière appropriée. N'essayez jamais de réutiliser la fiche ou de l'insérer dans une prise électrique, car cela présente un risque élevé d'électrocution.



CARACTÉRISTIQUES DU PRODUIT

- Installation encastrée avec une seule zone de température.
- **Contrôle électronique continu de la température** avec **écran numérique** et **écran tactile SMARTLIGHT**.
- La température peut être réglée de **5° à 20 °C** (41° à 68 °F) pour les deux espaces et s'affiche en degrés Fahrenheit ou Celsius.
- L'appareil peut être réglé sur une **température de conservation sur long terme** ou sur une **température de service spécifique** pour les vins rouges, blancs ou pétillants.
- **Le refroidissement dynamique** permet de maintenir des conditions de stockage et/ou de service optimales.
- Le **refroidissement dynamique par compresseur** assure la circulation de l'air et une répartition uniforme de la température et de l'humidité.
- Éclairage intérieur à **LED douces** avec bouton Marche/Arrêt - mode Fonction et mode Vitrine.
- **Luminosité réglable** sur l'écran d'affichage et l'éclairage intérieur.
- **Système d'avertissement** d'ouverture de porte et de dysfonctionnement.
- **Mode Sabbath**, qui permet d'éteindre l'éclairage pendant certaines fêtes religieuses.
- **Fonction de mémoire de température** - si l'alimentation est interrompue (panne de courant, défaillance du fusible, etc.) puis rétablie, l'appareil conserve la dernière température réglée.
- **Dégivrage automatique** avec évaporation de l'eau de dégivrage.

- **Porte triple vitrage Low-E en verre trempé** gris clair qui protège votre vin de la lumière UV et crée une présentation élégante avec une condensation minimale et un faible niveau de bruit.
- **Le cadre en acier laqué noir mat** et l'intérieur en **plastique noir** garantissent des performances et une stabilité à long terme.
Le revêtement intérieur noir empêche toute pénétration excessive de la lumière pouvant affecter le processus de maturation.
- **Porte en verre en option** avec cadre en acier inoxydable et poignée en acier inoxydable.
- **Réfrigérant respectueux de l'environnement et isolation en mousse.**
- **Filtre à charbon actif en option** pour la filtration de l'air.

REMARQUE : Les caractéristiques et les spécifications peuvent être modifiées sans préavis.

INSTALLATION

Avant de mettre l'appareil en marche

- Retirez tous les emballages (extérieurs et intérieurs). Nettoyez la surface intérieure avec de l'eau tiède et un chiffon doux. L'appareil peut dégager des odeurs résiduelles au début, mais celles-ci disparaîtront au fur et à mesure qu'il refroidira.
- Avant de brancher l'appareil à l'alimentation électrique, laissez-le en position verticale pendant au moins 24 heures. Cela permet d'éviter les défaillances du système de refroidissement qui peuvent survenir pendant le transport et garantit un retour de l'huile dans le compresseur. Pendant cette période, il est recommandé de laisser la porte ouverte afin d'éliminer les odeurs résiduelles.
- Installez la poignée sur la porte si nécessaire.

Installation de votre appareil

- Cet appareil est conçu pour un montage encastré uniquement.
- **AVERTISSEMENT** : Ne stockez pas et n'installez pas l'appareil à l'extérieur. L'appareil est conçu pour une utilisation à l'intérieur uniquement.
- **AVERTISSEMENT** : N'installez pas l'appareil dans une buanderie ou dans toute autre pièce humide.
- Placez l'appareil sur un sol ou une surface suffisamment solide pour le supporter lorsqu'il est entièrement chargé. Assurez-vous que le socle sur laquelle reposera le tiroir est propre et à niveau (utilisez un niveau à bulle). Ceci est important pour le bon fonctionnement de l'appareil.
- Faites glisser le tiroir dans la cave à vin et assurez-vous qu'il est correctement aligné dans l'appareil.
 - Ouvrez le tiroir et utilisez les quatre vis fournies pour le fixer aux parois latérales de la cave à vin.
 - Même en cas de montage encastré, il est important de laisser un espace de 5 mm de chaque côté et sur le dessus pour garantir une ventilation adéquate et l'accès pour l'entretien. Veillez à ne pas obstruer ni couvrir les ouvertures de ventilation autour de l'appareil.
 - Placez l'appareil à l'abri de la lumière directe du soleil et des sources de chaleur (cuisine, chauffage, radiateur, four, etc., dont la température est supérieure à 100 °C).
- La lumière directe du soleil peut affecter le revêtement acrylique.
- Les sources de chaleur peuvent augmenter la consommation d'énergie.
- Le froid extrême peut entraîner un dysfonctionnement de l'appareil.
- Branchez l'appareil sur une prise de courant dédiée et facilement accessible. Si vous avez des questions concernant le branchement électrique et/ou la mise à la terre, veuillez contacter un électricien agréé ou un centre de service après-vente agréé.
- L'appareil doit être installé conformément aux réglementations nationales et locales en matière d'électricité, de plomberie, d'eau et d'évacuation.
- **IMPORTANT ! TAUX D'HUMIDITÉ ÉLEVÉ** Pendant les périodes d'humidité élevée, de la condensation peut se former sur l'extérieur de la porte en verre. Cette condensation disparaît lorsque le taux d'humidité diminue.
Pour éviter la condensation, il est recommandé d'installer l'appareil dans une pièce bien ventilée, sèche et/ou climatisée.

REMARQUE : L'appareil doit être placé de manière à ce que la prise de courant soit facilement accessible.

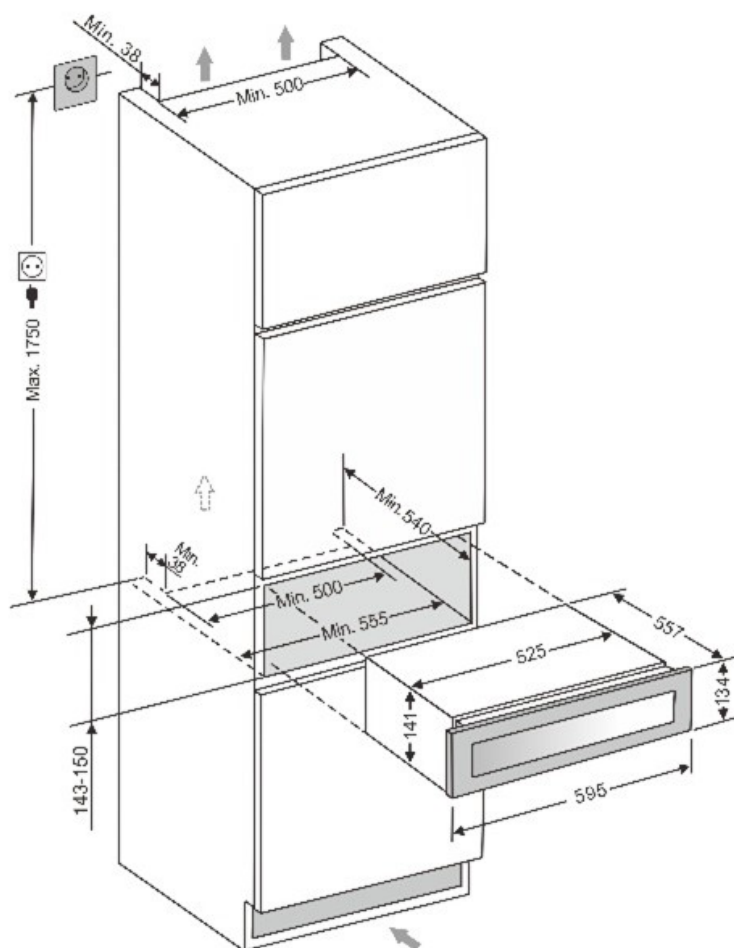
INSTRUCTIONS POUR UNE INSTALLATION SOUS UN MEUBLE

La porte de l'appareil ferme presque hermétiquement l'appareil. Par conséquent, il est indispensable que la base de l'appareil soit dotée d'un orifice d'aération.

L'air chaud doit être évacué par le conduit de ventilation vers la paroi arrière de la cave à vin, puis par le haut.

Les conduits de ventilation doivent avoir une section d'au moins 200 cm² pour assurer une bonne circulation de l'air.

Après l'installation, vérifiez que la porte de l'appareil s'ouvre et se ferme correctement.



- La profondeur de l'appareil est de 575 mm pour le modèle intégré avec une façade avant de 18 mm, et la profondeur du meuble doit être au minimum de 555 mm.

AVERTISSEMENT

Pour garantir le bon fonctionnement de l'appareil, les ouvertures de ventilation ne doivent jamais être bloquées ou couvertes.

TIROIR INTÉGRÉ - INSTRUCTIONS D'INSTALLATION

- L'air à l'arrière de l'appareil se réchauffe pendant le fonctionnement.
- L'appareil est équipé d'un système de ventilation intégré qui dissipe automatiquement la chaleur.
 - L'entrée d'air est située sur le côté gauche de la porte du tiroir et de l'enceinte.
 - La sortie d'air est située à l'arrière, sur le côté droit de l'enceinte et à droite de la porte.

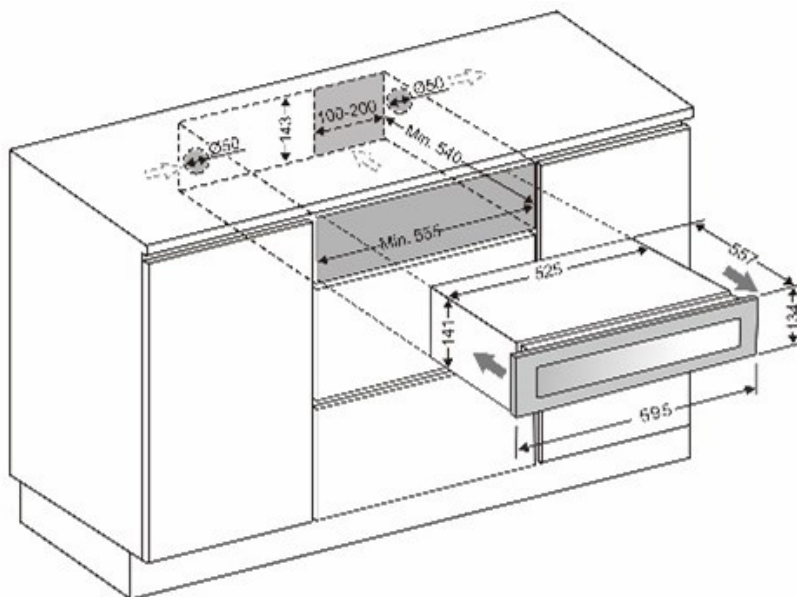
Pour assurer une bonne ventilation et un espace suffisant pour le câble d'alimentation, les découpes suivantes doivent être réalisées dans la cave à vin :

Une ouverture de 100-200 × 140 mm sur la paroi arrière du côté droit de l'enceinte.
Deux découpes rondes (Ø 50 mm) de chaque côté de l'enceinte.

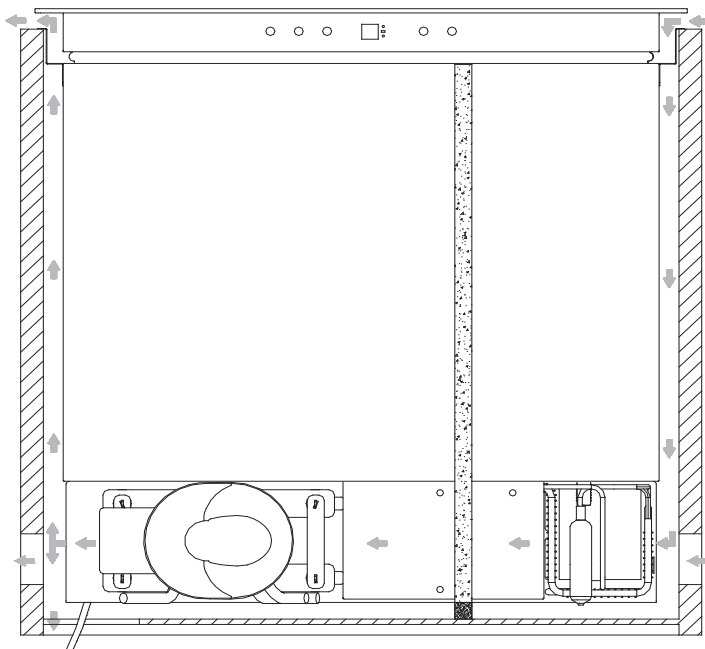
Important :

Les entrées et sorties d'air ne doivent jamais être bloquées ou couvertes.
Dépoussiérez régulièrement les bouches d'aération afin de garantir une circulation d'air optimale.

Après l'installation, vérifiez que la porte du tiroir s'ouvre et se ferme correctement.



- La profondeur de l'appareil est de 575 mm pour le modèle intégré avec une façade avant de 18 mm, et la profondeur du meuble doit être au minimum de 555 mm.
- S'il y a une ouverture au sommet de l'appareil ou entre la paroi arrière de l'appareil et la plaque arrière de la cave à vin, utilisez le joint en mousse fourni (comme indiqué sur l'illustration) pour créer un conduit de ventilation efficace.



AVERTISSEMENT

En cas de non-respect des distances de ventilation spécifiées, le compresseur fonctionnera plus souvent et plus longtemps.

Cela occasionnera :

- Une augmentation de la consommation énergétique.
- Une température de fonctionnement plus élevée du compresseur.
- Un risque d'endommagement du compresseur.

Pour garantir le bon fonctionnement de l'appareil, il est essentiel de respecter les distances de ventilation spécifiées.

BRANCHEMENT ÉLECTRIQUE

AVERTISSEMENT :

L'utilisation incorrecte de la fiche avec mise à la terre peut entraîner un risque d'électrocution. Si le câble d'alimentation est endommagé, il doit être remplacé par un électricien qualifié ou un centre de service après-vente agréé.

- Toute installation électrique doit être effectuée par un professionnel qualifié et compétent, conformément aux réglementations locales et nationales en matière de sécurité.
- Vérifiez que la tension indiquée sur le produit correspond à votre tension d'alimentation.
- Branchez l'appareil sur un circuit électrique séparé d'au moins 13 A.
- Le branchement doit être effectué à l'aide d'une prise de courant appropriée avec un interrupteur facilement accessible.
- Pour plus de sécurité, il est recommandé d'installer un disjoncteur différentiel avec un courant de déclenchement de 30 mA.
- Faites vérifier la prise et le circuit par un électricien qualifié pour vous assurer que la mise à la terre est correcte.

REMARQUE :

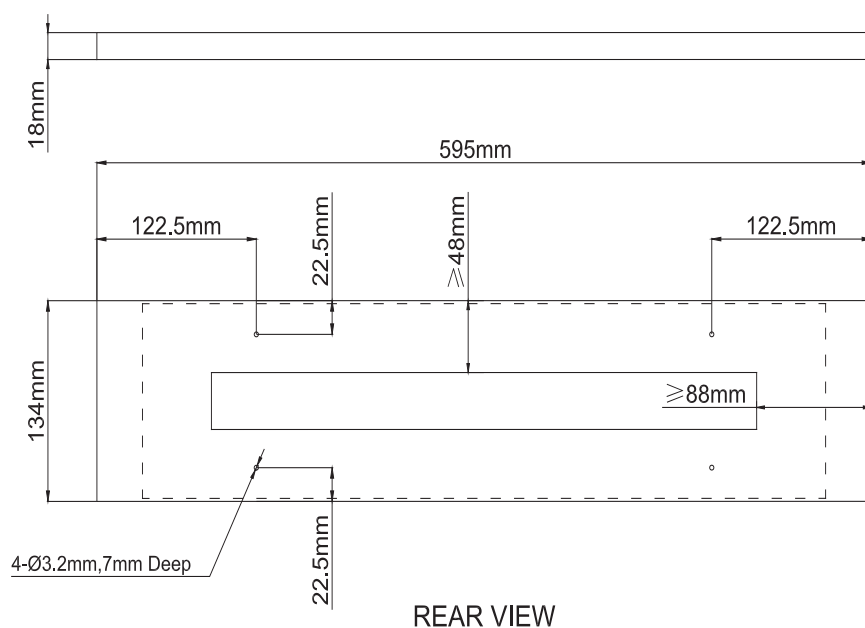
- Dans les régions où la foudre est fréquente, il est recommandé d'utiliser un dispositif de protection contre les surtensions.
- N'utilisez pas de câble de rallonge, car ce dernier n'offre pas de sécurité suffisante (par exemple, risque de surchauffe).
- Ne connectez pas l'appareil à un onduleur et ne l'utilisez pas avec un adaptateur de prise, car cela pourrait endommager l'unité électronique.
- Le câble d'alimentation doit être placé en toute sécurité derrière l'appareil et ne doit pas pendre ou être sans protection.

AVERTISSEMENT : CET APPAREIL DOIT ÊTRE MIS À LA TERRE.**INSTALLATION DE LA FAÇADE AVANT****Préparation de la façade de la porte**

Adaptez la façade de recouvrement aux dimensions spécifiées.

Fixez la poignée à la façade de recouvrement à l'aide des vis à tête fraisée fournies.

Veillez à ce que les vis soient au même niveau que la façade si nécessaire.

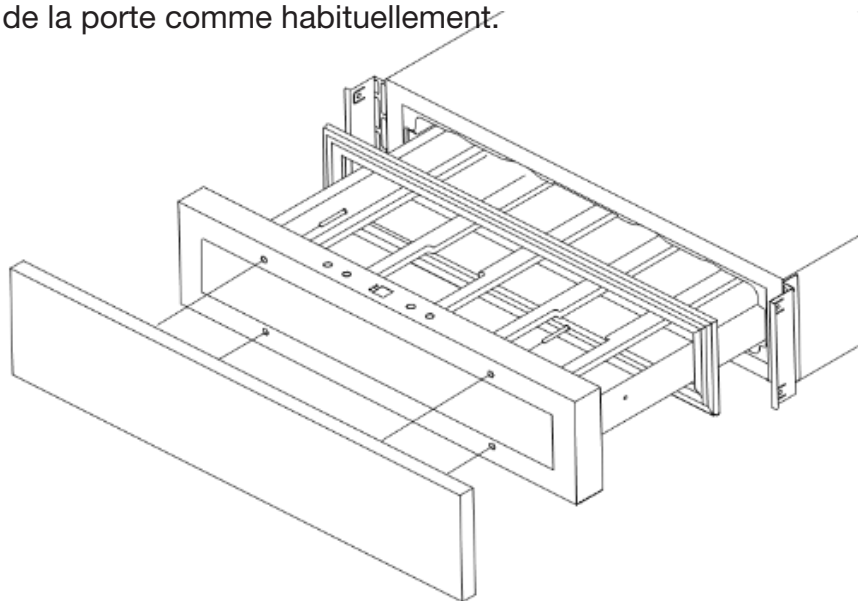


REMARQUE :

1. Le poids de la façade avant ne doit pas dépasser 2 kg.
2. Il est important de s'assurer que tous les trous percés ont la bonne profondeur afin d'éviter de fendre le bois lors de l'installation des supports.
3. Les trous pour la poignée doivent être percés dans la façade en fonction de la poignée que vous souhaitez utiliser.

Installation de la façade

- Retirez entièrement le joint de la porte en verre. Commencez par un coin et tirez vers l'extérieur. Il peut être nécessaire de forcer un peu.
- Fixez la façade en bois à la porte en verre à l'aide des quatre vis à bois Philips ST4×48 Type AB (3).
- Repositionnez le joint de la porte comme habituellement.



UTILISATION DE VOTRE APPAREIL

Cet appareil est conçu pour fonctionner à certaines températures ambiantes. La classe climatique est indiquée sur la plaque signalétique.

Si l'appareil est placé pendant une période prolongée dans un environnement où la température est en dehors de la plage spécifiée, son fonctionnement peut être affecté. Par exemple, un froid ou une chaleur extrêmes peuvent provoquer des fluctuations de la température interne et empêcher l'appareil de maintenir une plage de températures comprises entre 5 °C et 20 °C (41 °F et 68 °F).

Classe climatique	Température ambiante
SN	+10 °C à +32 °C
N	+16 °C à +32 °C
ST	+16 °C à +38 °C
T	+16 °C à +43 °C

REMARQUE :

Un appareil non équipé de fonction de chauffage ne pourra pas augmenter sa température interne si la température ambiante est inférieure à la température réglée.

REMARQUE :

- Lors de la première utilisation de l'appareil ou lors de son redémarrage après une longue période d'inactivité, il peut y avoir une légère différence de température entre la température réglée et la température affichée sur l'écran LCD. Ceci est normal et dû au temps de démarrage de l'appareil. Après quelques heures de fonctionnement, la température se stabilise.
- Si l'appareil est débranché, perd du courant ou s'éteint, attendez 3 à 5 minutes avant de le redémarrer. Si vous essayez de démarrer l'appareil avant ce délai, il ne s'allumera pas.

UTILISATION ET FONCTIONNEMENT

Fonctionnement de votre appareil



Marche/Arrêt (Power)

Pour éteindre l'appareil : Appuyez sur la touche (⏻) et maintenez-la enfoncée pendant 5 secondes jusqu'à ce que l'affichage de la température s'éteigne.

Pour allumer l'appareil : Appuyez sur la touche (⏻) et maintenez-la enfoncée pendant 1 seconde jusqu'à ce que l'affichage de la température s'allume.

ÉCLAIRAGE ☀

Pour activer ou désactiver l'éclairage intérieur : Appuyez sur la touche (☀) et maintenez-la enfoncée pendant 5 secondes. Le voyant de l'éclairage intérieur s'allume ou s'éteint pour confirmer la sélection.

PLUS +

Pour augmenter la température (plus chaude) de 1 °C ou 1 °F.

MOINS -

Pour baisser la température (plus froide) de 1 °C ou 1 °F.

Affichage

Affichage digital de la température et de la température de service.

VOYANT DE L'ÉCLAIRAGE/ FONCTION MULTI-TOUCHES (MULTI-KEY FUNCTION)

- Le voyant de l'éclairage correspond au point situé en bas à droite de l'écran.
- Le voyant de l'éclairage est constamment allumé en mode Vitrine.
- Le voyant de l'éclairage clignote lorsque la fonction multi-touches est activée.

Pour exécuter une fonction multi-touches, procédez comme suit :

Appuyez sur la première touche et maintenez-la enfoncée.

Appuyez sur la touche suivante et maintenez-la enfoncée pendant au moins 5 secondes.

Relâchez ensuite toutes les touches.

Réglage de la température

- L'appareil dispose d'une zone de température réglable entre 5 °C et 20 °C (41 °F et 68 °F).
- Il peut être utilisé comme cave à vin pour le vieillissement du vin ou comme cave à vin pour le service du vin.

Réglages de température conseillés :

Pour la maturation du vin : de 11 °C à 14 °C (de 52 °F à 57 °F)

Pour le service du vin blanc : de 5 °C à 10 °C (de 41 °F à 50 °F)

Pour le service du vin rouge : de 15 °C à 20 °C (de 58 °F à 68 °F)

Première mise en service

- Lorsque l'appareil est branché pour la première fois, il démarre automatiquement avec les réglages d'usine.
 - La température réglée par défaut est de 12 °C (54 °F) - idéale pour la maturation du vin.

Pour régler la température

Appuyez sur le bouton **PLUS** ou **MOINS** pour régler la température.

Lorsque vous appuyez sur l'une des touches pour la première fois, l'écran affiche la dernière température réglée.

Un appui sur :

la touche PLUS → permet d'augmenter la température de 1 °C/1 °F.

la touche MOINS → permet de diminuer la température de 1 °C/1 °F.

L'écran d'affichage clignote lorsque vous réglez la température.

Affichage de la température réglée

- Appuyez sur la touche **PLUS** ou **MOINS** pour afficher le réglage de la température actuelle.
- La température réglée clignote pendant 5 secondes, après quoi l'écran affiche à nouveau la température interne actuelle.

MODE RÉGLAGES (SETTINGS MODE)

Certaines fonctions de la cave à vin ne peuvent être réglées qu'en mode Réglages.

Pour entrer ou sortir du mode Réglages :

Maintenez la touche + enfoncée pendant 5 secondes.

L'appareil quitte automatiquement le mode Réglages après environ 1 minute si aucun réglage n'est effectué.

Sélection de l'unité de température (°F/°C)

1. Maintenez la touche + enfoncée pendant 5 secondes pour accéder au mode Réglages.
2. Utilisez les boutons + et - pour sélectionner l'unité de température : Fahrenheit (°F) ou Celsius (°C).
3. Maintenez la touche + enfoncée pendant 5 secondes pour valider la sélection.

Luminosité de l'écran

1. Maintenez la touche + enfoncée pendant 5 secondes pour accéder au mode Réglages, puis appuyez une fois sur la touche **POWER**.
2. Appuyez sur les touches + et - pour sélectionner la luminosité de l'écran lorsque la porte est fermée :
 - d0 : L'affichage est désactivé
 - d1 : Réglage le plus sombre (réglage par défaut)
 - d2 : Luminosité moyenne
 - d3 : Luminosité maximale (même niveau que lorsque la porte est ouverte)
3. Maintenez la touche + enfoncée pendant 5 secondes pour valider la sélection.

Éclairage intérieur - luminosité

1. Maintenez la touche + enfoncée pendant 5 secondes pour accéder au mode Réglages, puis appuyez une fois sur la touche **POWER**.
2. Appuyez sur les touches + et - pour sélectionner la luminosité de l'écran lorsque la porte est fermée :
 - L0 : L'éclairage s'éteint aussi bien lorsque la porte est ouverte que lorsqu'elle est fermée.
 - L1 : Réglage le plus sombre.
 - L2 : Luminosité moyenne.
 - L3 : Luminosité maximale (réglage par défaut, même niveau que lorsque la porte est ouverte).
3. Maintenez la touche + enfoncée pendant 5 secondes pour valider la sélection.

Mode Ventilateur (Fan Mode)

1. Maintenez la touche + enfoncée pendant 5 secondes pour accéder au mode Réglages, puis appuyez trois fois sur la touche POWER.
2. Utilisez les touches + et - pour sélectionner le mode Ventilation :
F0 : Mode silencieux - mode d'économie d'énergie (réglage par défaut).
F1 : Mode DynaClima - mi-temps.
F2 : Mode DynaClima - temps plein.
3. Maintenez la touche + enfoncée pendant 5 secondes pour valider la sélection.

Signaux sonores (Audible Tones)

1. Maintenez la touche+ enfoncée pendant 5 secondes pour accéder au mode Réglages, puis appuyez quatre fois sur la touche **POWER**.
2. Utilisez les touches + et - pour sélectionner les réglages sonores :
S0 : Son des touches ACTIVÉ, son de l'alarme DÉSACTIVÉ.
S1 : Son des touches ACTIVÉ, son de l'alarme ACTIVÉ (réglage par défaut).
S2 : Son des touches DÉSACTIVÉ, son de l'alarme DÉSACTIVÉ.
S3 : Son des touches DÉSACTIVÉ, son de l'alarme ACTIVÉ.
3. Maintenez la touche + enfoncée pendant 5 secondes pour valider la sélection.

AFFICHAGE DE LA TEMPÉRATURE

En fonctionnement normal, l'affichage de la température sur le panneau de commande indique la température actuelle à l'intérieur de l'appareil.

L'affichage de la température clignote si :

- Un nouveau réglage de température est en cours.
- La température de la zone diffère de plus de 5 °C (9 °F) de la température réglée.

L'affichage de la température clignotant permet de s'assurer que les modifications de température ne sont pas oubliées et qu'elles n'affectent pas la qualité du vin.

MÉMOIRE DE TEMPÉRATURE

En cas de coupure de courant (par exemple, coupure de courant ou fusible sauté), l'appareil se souvient des réglages de température précédents.

Une fois l'alimentation électrique rétablie, la cave à vin revient automatiquement à la température réglée avant la coupure de courant.

ALARME DE TEMPÉRATURE

Une alarme sonore se déclenche si la température dans l'une des zones augmente ou diminue en dehors de la plage de température définie. L'affichage de la température clignote simultanément.

La température réglée détermine le moment où l'appareil reconnaît que la température est trop élevée ou trop basse.

L'alarme sonore et l'affichage clignotant sont activés dans les cas suivants :

- Lors de la mise en marche de l'appareil, si la température réelle à l'intérieur de l'appareil diffère sensiblement de la température réglée.
- En cas de panne de courant prolongée.
- Lorsqu'un trop grand nombre de bouteilles sont placées en même temps dans la cave ou lorsque trop d'air ambiant y pénètre, par exemple lors de la réorganisation ou de l'enlèvement des bouteilles.
- Si la porte n'est pas fermée correctement.
- Si l'appareil présente un dysfonctionnement.

Lorsque la température réglée est à nouveau atteinte, l'affichage de la température cesse de clignoter et le signal d'alarme s'arrête automatiquement.

Il est possible d'éteindre l'alarme manuellement en appuyant une fois sur la touche POWER. L'alarme s'arrête, mais l'affichage de la température continue à clignoter jusqu'à ce que la température atteigne la valeur réglée.

Le cas échéant, l'écran reste allumé en permanence et le système d'alarme est à nouveau pleinement actif.

SYSTÈME D'OUVERTURE AUTOMATIQUE DE PORTE

(Fonction PushOpen)

- Si votre modèle est équipé de la fonction PushOpen, le système est activé dès que l'appareil est connecté à l'alimentation.
- Pour ouvrir la porte :

Appuyez légèrement en bas sur la partie centrale de l'intérieur de la porte, puis relâchez.

La porte s'ouvre automatiquement et légèrement grâce au piston de poussée.

Vous pouvez ensuite ouvrir entièrement la porte à la main.

REMARQUE :

- Évitez de bloquer la porte ou de la maintenir lors de son ouverture.
Si vous bloquez la porte, le système d'ouverture automatique peut être endommagé et des bruits de craquement peuvent se produire.
- Le système ne s'active pas immédiatement après la fermeture de la porte. Attendez 3 secondes avant de réessayer. (Il ne s'agit pas d'un dysfonctionnement du système).

RÉGLAGE DE LA SENSIBILITÉ DE L'OUVERTURE PAR PRESSION DU SYSTÈME D'OUVERTURE AUTOMATIQUE DE PORTE

La porte de l'appareil est sensible à la pression et la sensibilité de l'ouverture par pression peut être réglée en suivant les étapes suivantes :

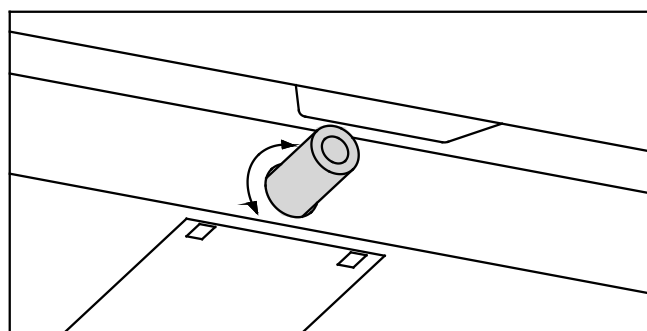
- Ouvrez complètement la porte du tiroir.
- Appuyez sur l'avant du piston vers l'intérieur pour l'activer.

Tournez le piston :

- Dans le sens des aiguilles d'une montre (sens horaire) pour diminuer la sensibilité.
- Dans le sens inverse des aiguilles d'une montre (sens antihoraire) pour augmenter la sensibilité.

Fermez la porte et vérifiez si le réglage est correct :

- Si le piston est tourné trop loin dans le sens inverse des aiguilles d'une montre, la porte peut s'ouvrir automatiquement sans pression ou simplement en la fermant brusquement.
- Si le piston est tourné trop loin dans le sens des aiguilles d'une montre, la porte peut devenir difficile à ouvrir, même en exerçant une forte pression

**ÉCLAIRAGE INTÉRIEUR**

L'éclairage intérieur facilite la lecture des étiquettes et met en valeur votre collection de vins.

- Appuyez sur la touche LUMIÈRE pour basculer d'un réglage à l'autre :

1. Mode fonction (par défaut) : l'éclairage s'allume uniquement lorsque la porte est ouverte.
2. Mode Vitrine : L'éclairage reste allumé en permanence pour mettre le vin en valeur.

L'éclairage s'éteint automatiquement 5 secondes environ après la fermeture de la porte.

En mode Vitrine (showcase) :

L'éclairage reste allumé en permanence, que la porte soit ouverte ou fermée.

Éclairage LED :

L'appareil est équipé d'un éclairage LED à très longue durée de vie.

L'éclairage LED n'émet pas de chaleur ni de rayons UV, ce qui protège le vin.

L'éclairage LED n'est pas remplaçable par l'utilisateur. S'il doit être remplacé, veuillez contacter le service après-vente.

REMARQUE : Utilisez uniquement les sources lumineuses LED originales fournies par le fabricant.

MODES DYNACLIMA / SILENCIEUX

L'appareil dispose de deux modes de fonctionnement différents : DynaClima et Silencieux.

Mode DYNACLIMA (Climat dynamique) :

Répartit l'humidité et la température de façon homogène dans la cave à vin afin que tous les vins soient conservés dans des conditions identiques et optimales.

Recommandé pour le stockage du vin à long terme afin de créer un environnement constant qui imite les conditions d'une véritable cave à vin.

Le ventilateur fonctionne en continu même lorsque la température réglée est atteinte.

L'augmentation de l'activité du ventilateur peut entraîner un bruit de fonctionnement plus élevé.

Mode silencieux (également appelé mode d'économie d'énergie) :

Le ventilateur s'arrête lorsque la température réglée est atteinte.

MODE SABBAT

Le mode Sabbat peut être activé pour observer certaines fêtes religieuses.

Lorsque ce mode est activé :

- L'écran, l'éclairage intérieur, les tonalités des capteurs et les alarmes sonores sont désactivés et ne se rallument pas automatiquement.
- Le refroidissement se poursuit comme d'habitude.

Pour activer le mode Sabbat :

Appuyez simultanément sur les touches **POWER** et **LUMIÈRE** et maintenez-les enfoncées pendant au moins 5 secondes.

L'écran et l'éclairage intérieur s'éteignent pour confirmer l'activation du mode Sabbat.

Pour désactiver le mode Sabbat :

Répétez l'opération ci-dessus.

Le mode Sabbat se désactive automatiquement après 96 heures.

MODE DÉMO ÉCO (ECO DEMO) Le mode Démo Éco peut être activé pour présenter l'appareil, par exemple lors de foires commerciales ou dans des salles d'exposition. Ce mode est également idéal comme mode de nettoyage, car le refroidissement est désactivé tandis que la lumière reste allumée.

Pour activer le mode Démo Éco :

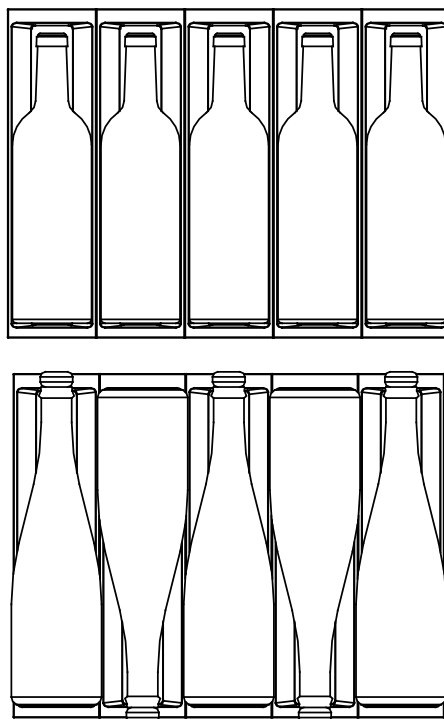
Appuyez simultanément sur les touches **+**, **-** et **LUMIÈRE** et maintenez-les enfoncées pendant au moins 5 secondes.

Le symbole s'allume, confirmant l'activation du mode Démo Éco.

Répétez l'opération ci-dessus pour désactiver le mode Démo Éco.

CLAYETTES ET RANGEMENTS POUR BOUTEILLES

- L'appareil peut contenir un maximum de 5 bouteilles d'un diamètre allant jusqu'à 92 mm.
- Pour les bouteilles d'un diamètre inférieur à 86 mm, les deux plans de rangement peuvent être utilisés.
- Si le diamètre de la bouteille est compris entre 86 mm et 92 mm, seul le deuxième plan de rangement peut être utilisé.



AVERTISSEMENT

- Pour éviter que les bouteilles ne tombent, ne tirez pas la clayette au-delà de la position d'arrêt.

IMPORTANT

- Ne pas couvrir pas la clayette avec du papier d'aluminium ou tout autre matériau qui pourrait empêcher une bonne circulation de l'air dans la cave à vin.
- Pour faciliter l'accès aux bouteilles, tirez doucement la clayette jusqu'à ce qu'elle s'arrête.
- Évitez de bloquer les ventilateurs internes situés sur le panneau arrière de l'appareil.
- Conservez uniquement du vin dans la cave à vin pour éviter les odeurs.
- Conservez uniquement des bouteilles fermées, car les bouteilles ouvertes risquent de se renverser.

BRUIT DE FONCTIONNEMENT

L'appareil est refroidi par un compresseur (unité de réfrigération) qui pompe le réfrigérant dans le système et occasionne des bruits de fonctionnement.

Même lorsque le compresseur est éteint, des bruits peuvent se produire en raison des variations de température et de pression, ce qui est tout à fait normal. Le bruit de fonctionnement est le plus audible immédiatement après le démarrage du compresseur, mais il s'atténue au bout d'un certain temps.

Les bruits suivants sont normaux et se produisent de temps à autre :

- Gargouillis : se produisent lorsque le réfrigérant se déplace dans les tuyaux de l'unité.
- Bruit de bourdonnement : généré par le moteur du compresseur. Le son peut s'amplifier brièvement lorsque le moteur démarre.
- Bruits de craquement et de claquement : causés par l'expansion et la contraction des matériaux lors des changements de température.
- Bruit de ventilateur : se produit lorsque l'air circule à l'intérieur de la cave à vin.
- Sons inhabituels et leurs causes
- Les bruits anormaux sont généralement dus à une installation incorrecte.
- Les tuyaux ne doivent pas toucher les murs, les meubles ou d'autres tuyaux, car cela peut provoquer des bruits de vibration.
- Si l'appareil est installé dans une cuisine ouverte ou une cloison, les bruits de fonctionnement peuvent être plus prononcés. Toutefois, cela est dû à l'architecture de la pièce et non à l'appareil lui-même.

La perception du bruit par une personne dépend de l'environnement dans lequel se trouve l'appareil et du type de modèle. Nos appareils sont conformes aux normes internationales et sont développés à l'aide des technologies les plus récentes. Toutefois, n'oubliez pas que le mouvement du compresseur et du réfrigérant dans le système génère inévitablement un certain bruit.

DÉGIVRAGE / ASPIRATION / VENTILATION

Votre appareil est équipé d'un système de dégivrage automatique.

Pendant la période « hors cycle » (pause dans le refroidissement), l'évaporateur situé derrière la paroi arrière dégivre automatiquement.

La condensation est recueillie dans le bac d'égouttage situé derrière la paroi arrière de l'appareil, où une partie de la condensation :

- S'écoule par l'orifice de vidange et dans le bac d'évaporation situé au-dessus du compresseur.
- S'évapore lorsque la chaleur du tuyau de décharge ou du compresseur chauffe le bac.
- Reste à l'intérieur de l'appareil où elle contribue à maintenir un niveau d'humidité correct.

Ce système génère le taux d'humidité nécessaire pour aider les bouchons de liège naturel à maintenir leur étanchéité, en plus d'assurer une ventilation naturelle et une circulation d'air constante dans la cave à vin.

Ventilation et échange d'air

L'appareil n'est pas complètement étanche : de l'air frais est amené par le tuyau d'évacuation et/ou le tuyau d'échange d'air.

L'air circule dans la cave à vin grâce à un ventilateur et à des clayettes ouvertes.

REMARQUE :

Du givre peut s'accumuler sur l'évaporateur si l'appareil est ouvert à plusieurs reprises dans un environnement chaud ou humide.

Si la couche de givre ne disparaît pas dans les 24 heures, l'appareil doit être dégivré manuellement.

TEMPÉRATURES DE SERVICE DES VINS

Tous les vins mûrissent à la même température, qui doit être constante et comprise entre 11 °C et 14 °C.

Le tableau de la page suivante indique les températures de service optimales pour différents types de vins.

Type de vin	°C	°F
Champagne NV, Mousseux, Spumante	6	43
Vin blanc sec : Sémillon, Sauvignon Blanc	8	46
Champagne millésimé	10	50
Vin blanc sec : Chardonnay	10	50
Vin blanc sec : Gewürztraminer blanc sec, Riesling, Pinot Grigio	10	50
Vin blanc moelleux : Sauternes, Barsac, Montbazillac, vin de glace, vendanges tardives	10	50
Beaujolais	13	55
Vin blanc moelleux (millésime) : Sauternes...	14	57
Vin blanc (millésime) : Chardonnay	14	57
Vin rouge : Pinot Noir	16	61
Vin rouge : Grenache, Syrah	16	61
Vin rouge (millésime) : Pinot Noir	18	65
Cabernet et Merlot : français, australien, néo-zélandais, chilien, italien, espagnol, californien, argentin...	20	68
Bordeaux millésimé...	Température ambiante, mais max. 20 °C / 68 °F	

Conseils pour servir le vin

- Conservez le vin à une température inférieure de 1 à 2 °C par rapport à la température de service recommandée, car il montera légèrement en température lorsqu'il sera versé dans le verre.
- Les vins rouges corsés doivent être ouverts 2 à 3 heures avant d'être servis afin de permettre au vin de s'aérer et de développer tous ses arômes.

INFORMATION IMPORTANTE CONCERNANT LA TEMPÉRATURE

Votre appareil est conçu pour assurer des conditions optimales de conservation et de service du vin.

Les grands vins nécessitent une maturation lente et douce et ont besoin de conditions spécifiques pour développer tout leur potentiel.

Tous les vins mûrissent à la même température, qui doit être constante et comprise entre 11 °C et 14 °C (52 °F et 57 °F).

Seule la température de service varie en fonction du type de vin (voir le tableau des températures de service).

Comme dans les caves à vin naturelles que les vignerons utilisent pour la conservation à long terme, ce n'est pas la température exacte qui compte, mais la stabilité de la température.

En d'autres termes : tant que la température de votre cave à vin reste constante et comprise entre 11 °C et 14 °C, vos vins seront conservés dans des conditions parfaites.

Conservation et maturation du vin

Tous les vins ne se bonifient pas avec l'âge.

Certains vins doivent être bus jeunes (dans les 2 à 3 ans), tandis que d'autres peuvent être conservés pendant des décennies (50 ans ou plus).

Tous les vins atteignent une certaine maturité. Contactez votre caviste pour connaître la période de vieillissement optimale.

L'importance de la température

Si la température est trop élevée (supérieure à 20 °C) :

Le vin mûrit trop rapidement, ce qui empêche le développement des arômes.

Si la température est trop faible (inférieure à 5 °C) :

Le vin ne peut pas mûrir complètement.

Les fluctuations de température stressent le vin et perturbent le processus de maturation. C'est pour cela qu'il est essentiel de maintenir une température stable.

NETTOYAGE ET ENTRETIEN

AVERTISSEMENT :

Débranchez l'appareil pendant l'entretien et le nettoyage pour éviter tout risque d'électrocution ou de blessure.

RETRAIT DU TIROIR

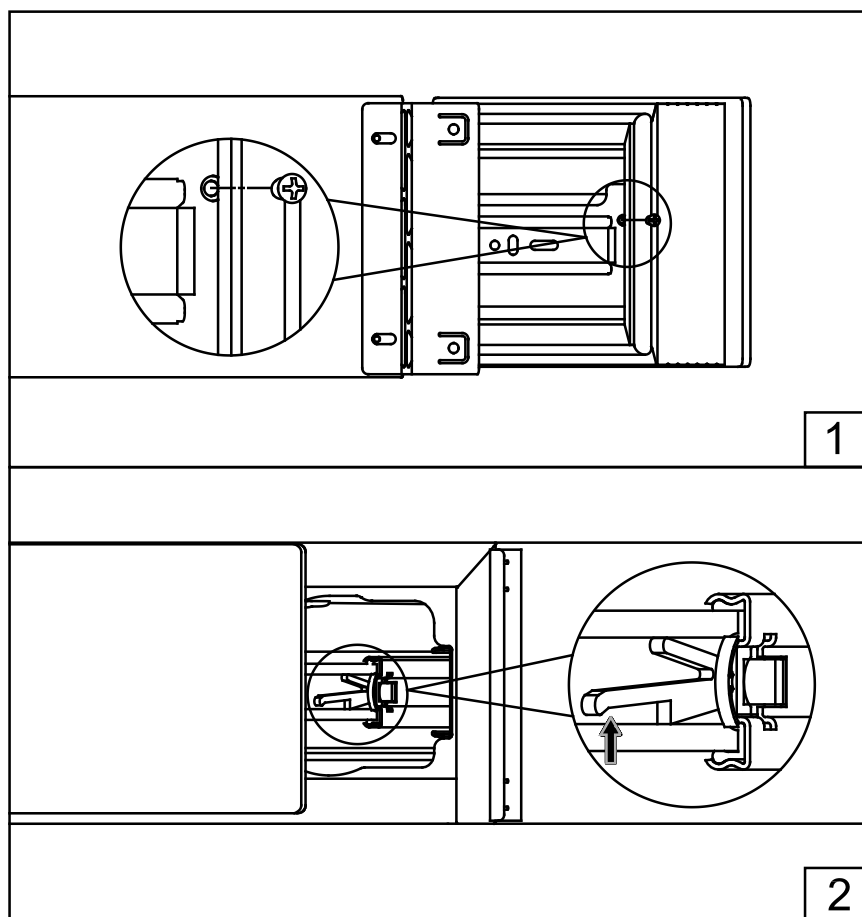
Tirez le tiroir à fond jusqu'à ce qu'il s'arrête et retirez toutes les bouteilles du tiroir. Retirez la vis qui fixe le cache-fil au tiroir sur le côté gauche (voir figure 1), puis retirez le cache-fil.

Débranchez le câble relié au tiroir.

Appuyez sur le levier de déverrouillage du rail gauche et soulevez simultanément le levier de déverrouillage du rail droit.

Tirez délicatement le tiroir jusqu'à ce qu'il soit dégagé des rails et de l'enceinte (voir figure 2).

Pour réinstaller le tiroir, répétez la procédure dans l'ordre inverse.



FILTRES À CHARBON ACTIF

Le filtre à charbon actif (si votre modèle en est équipé) est situé à l'arrière de l'appareil.

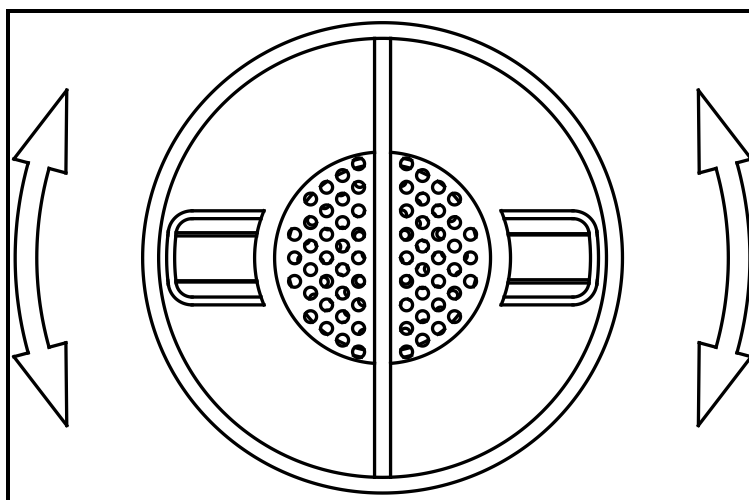
Le filtre assure une qualité d'air optimale en filtrant l'air entrant et en absorbant les odeurs indésirables.

Remplacez le filtre une fois par an pour garantir son efficacité.

Le filtre peut être acheté chez votre détaillant.

Pour remplacer les filtres à charbon actif :

- Ouvrez le tiroir.
- Saisissez le filtre et tournez-le de 90° *dans le sens* des aiguilles d'une montre ou *dans le sens inverse* pour le retirer.
- Insérez le nouveau filtre en position verticale et tournez-le de 90° dans le sens des aiguilles d'une montre ou dans le sens inverse jusqu'à ce qu'il s'enclenche.



NETTOYAGE DE L'APPAREIL

Éteignez l'appareil, débranchez-le et retirez toutes les pièces.

Nettoyez les surfaces internes avec une solution d'eau chaude et de bicarbonate de soude (2 cuillères à soupe pour 1 litre d'eau).

Nettoyez les clayettes avec une solution de savon doux.

Essorez l'excédent d'eau de l'éponge ou du chiffon lorsque vous nettoyez le panneau de commande.

Le joint de la porte doit être nettoyé régulièrement pour éviter qu'il ne se décolore et pour prolonger sa durée de vie.

Utilisez de l'eau propre pour le nettoyage.

Après le nettoyage, vérifiez que le joint est toujours étanche.

Nettoyez les surfaces extérieures avec de l'eau chaude et un détergent doux.

Rincez abondamment et essuyez avec un chiffon doux et propre.

IMPORTANT :

N'utilisez pas de laine d'acier sur l'acier inoxydable.

Nous recommandons d'utiliser un nettoyant spécial pour l'acier inoxydable.

Nettoyez toujours dans le sens de l'acier pour éviter les rayures.

COUPURE DE COURANT

En cas de coupure de courant, l'appareil mémorise automatiquement les réglages de température précédents.

Si le courant est interrompu puis rétabli, l'appareil reprend son fonctionnement avec la dernière température réglée.

La plupart des coupures de courant ne durent que quelques heures et n'ont pas d'incidence sur la température dans l'appareil si la porte est maintenue fermée autant que possible.

En cas de coupure de courant prolongée, vous devez prendre les précautions nécessaires pour protéger votre vin.

REMARQUE :

Quelle qu'en soit la cause, ce qui suit s'applique :

Les fluctuations à court terme de la température et de l'humidité n'ont pas d'impact significatif sur le vin.

Seule une exposition prolongée et répétée à des conditions extrêmes peut avoir un effet négatif sur le vin.

VACANCES ET ABSENCES DE LONGUE DURÉE

Pour les absences de courte durée (moins de trois semaines) :

- Laissez l'appareil en marche.

Pour des absences plus longues (plusieurs mois) :

- Retirez toutes les bouteilles de l'appareil.
- Éteignez l'appareil et débranchez-le.
- Nettoyez et séchez soigneusement la cave à vin.

Pour éviter les odeurs et les moisissures :

- Laissez la porte légèrement entrouverte.
- Si nécessaire, utilisez une cale pour maintenir la porte ouverte.

DÉPLACEMENT DE L'APPAREIL

- Débranchez l'appareil de la prise de courant.
- Retirez toutes les bouteilles et les pièces détachées de l'appareil.
- Fixez la porte à l'aide de ruban adhésif et verrouillez-la si l'appareil est équipé d'un système de verrouillage.
- Transportez l'appareil en position verticale.
- Protégez l'extérieur de l'appareil avec une couverture ou autre.

CONSEILS EN MATIÈRE D'ÉCONOMIE D'ÉNERGIE

Si l'appareil reste vide pendant une période prolongée :

- Débranchez-le et nettoyez-le soigneusement.
- Laissez la porte entrouverte pour assurer la circulation de l'air et éviter la condensation, les moisissures et les mauvaises odeurs.

Positionnement de l'appareil :

- Installez l'appareil dans la zone la plus froide de la pièce.
- Évitez de le placer à proximité d'appareils générateurs de chaleur.
- N'exposez pas l'appareil à la lumière directe du soleil.

Ventilation et entretien :

- Veillez à ce que l'appareil soit suffisamment ventilé.
- Ne couvrez jamais les ouvertures de ventilation.
- Nettoyez régulièrement le condenseur pour éliminer la poussière et la saleté

Utilisation quotidienne :

- Ouvrez la porte le moins possible et le moins longtemps possible pour minimiser les fluctuations de température.
- Organisez le contenu de manière à pouvoir trouver rapidement ce dont vous avez besoin.
- Ne remplissez pas trop la cave à vin, cela permet une meilleure circulation de l'air et une température plus stable.

PROBLÈMES RENCONTRÉS PAR VOTRE APPAREIL

Il est tout à fait possible de résoudre personnellement un grand nombre de problèmes courants et ainsi économiser des frais de service.

Avant de contacter le service clientèle, essayez d'appliquer les solutions suivantes pour tenter de résoudre le problème :

DÉPANNAGE

PROBLÈME	CAUSE POSSIBLE	SOLUTION
L'appareil ne fonctionne pas.	<ul style="list-style-type: none"> • L'appareil n'est pas branché à source d'alimentation. • L'appareil est éteint. • Le fusible a sauté ou le relais est désactivé. 	<ul style="list-style-type: none"> • Branchez l'appareil. • Mettez l'appareil sous tension. • Enclenchez le relais ou remplacez le fusible.
L'appareil ne refroidit pas suffisamment.	<ul style="list-style-type: none"> • La température n'est pas réglée correctement. • La température ambiante nécessite un réglage différent. • La porte est ouverte trop souvent ou elle est restée ouverte. • La porte n'est pas complètement fermée. • Le joint de la porte n'est pas étanche. • Le condenseur est sale. • L'ouverture de la ventilation est bloquée ou poussiéreuse. 	<ul style="list-style-type: none"> • Vérifiez la température réglée. • Réglez la température. • Évitez d'ouvrir la porte inutilement. • Fermez correctement la porte. • Nettoyez ou remplacez le joint de la porte. • Nettoyez le condenseur. • Éliminez les obstructions et la poussière des ouvertures de la ventilation.
L'appareil s'allume et s'éteint fréquemment.	<ul style="list-style-type: none"> • La température ambiante est supérieure à la normale. • Une grande quantité de bouteilles a été ajoutée. • La porte est ouverte trop souvent. • La porte n'est pas complètement fermée. • Le joint de la porte n'est pas étanche. 	<ul style="list-style-type: none"> • Placez l'appareil dans un endroit plus frais. • Laissez l'appareil se stabiliser jusqu'à ce que la température désirée soit atteinte. • Évitez d'ouvrir la porte inutilement. • Fermez correctement la porte. • Vérifiez et nettoyez ou remplacez le joint de la porte.
L'éclairage ne s'allume pas.	<ul style="list-style-type: none"> • L'appareil n'est pas branché. • Le fusible a sauté ou le relais est désactivé. • L'éclairage est éteint sur le panneau de commande. • L'éclairage est défectueux. 	<ul style="list-style-type: none"> • Branchez l'appareil. • Enclenchez le relais ou remplacez le fusible. • Activez l'éclairage sur le panneau de commande. • Contactez le service après-vente pour effectuer un remplacement.
Vibrations.	<ul style="list-style-type: none"> • L'appareil n'est pas de niveau. 	<ul style="list-style-type: none"> • Réglez l'appareil à l'aide des pieds réglables.
L'appareil est trop bruyant.	<p>Le bruit de cliquetis peut provenir de la circulation du réfrigérant, ce qui est tout à fait normal. À la fin d'un cycle de refroidissement, vous pouvez entendre des gargouillis causés par le mouvement du réfrigérant dans l'appareil.</p> <p>En cas de variations de température, la dilatation et la contraction des parois intérieures peuvent provoquer des craquements ou des claquements.</p>	
	<ul style="list-style-type: none"> • L'appareil n'est pas de niveau. 	<ul style="list-style-type: none"> • Réglez l'appareil à l'aide des pieds réglables.

PROBLÈME	CAUSE POSSIBLE	SOLUTION
La porte ne ferme pas correctement.	<ul style="list-style-type: none"> • L'appareil n'est pas à niveau. • La porte a été inversée et n'a pas été correctement réinstallée. • Le joint de la porte est sale. • Les clayettes sont mal positionnées. 	<ul style="list-style-type: none"> • Réglez l'appareil à l'aide des pieds réglables. • Vérifiez et montez correctement la porte. • Nettoyez le joint de la porte. • Vérifiez et positionnez correctement les clayettes
Le code d'erreur E0, E1, E2, E3, E4, E5, E6, E7, E8, E9, Ec ou Et s'affiche.	<ul style="list-style-type: none"> • Signale un dysfonctionnement. 	<ul style="list-style-type: none"> • Réinitialisez le système en débranchant l'appareil pendant 5 minutes puis en le rebranchant. • Si le code d'erreur réapparaît, contactez le service après-vente.
L'alarme retentit mais l'affichage de la température ne clignote pas (alarme de porte).	<ul style="list-style-type: none"> • La porte est ouverte depuis plus de 60 secondes. 	<ul style="list-style-type: none"> • Fermez la porte ou appuyez une fois sur n'importe quelle touche pour désactiver l'alarme. L'alarme s'éteint une fois la porte fermée.
<ul style="list-style-type: none"> • L'alarme retentit et l'affichage de la température clignote (alarme de température). 	<ul style="list-style-type: none"> • La porte de l'appareil est-elle ouverte depuis plus de 60 secondes ? Si ce n'est pas le cas, c'est que la température est supérieure ou inférieure à la température réglée. Causes possibles : La porte a été ouverte trop souvent. L'ouverture de la ventilation est obstruée ou recouverte de poussière. Une panne de courant prolongée. Un grand nombre de bouteilles ont été ajoutées en même temps. 	<ul style="list-style-type: none"> • Si c'est le cas, fermez la porte. <p>Évitez d'ouvrir la porte plus souvent que nécessaire. Éliminez les éventuels blocages et nettoyez la poussière. Laissez l'appareil fonctionner pendant un certain temps jusqu'à ce qu'il atteigne la température réglée.</p>
Les doubles tirets « -- » clignotent sur l'affichage de la température.	<ul style="list-style-type: none"> • La température est en dehors de la plage d'affichage. 	<ul style="list-style-type: none"> • C'est normal. Fermez la porte et laissez l'appareil refroidir jusqu'à la température réglée.
Condensation sur les parois extérieures de la porte vitrée.	<ul style="list-style-type: none"> • Taux d'humidité élevé. 	<ul style="list-style-type: none"> • Dans des conditions humides, de la condensation peut se former sur la vitre. Cette condensation disparaît lorsque le taux d'humidité diminue. • Placez l'appareil dans un endroit sec et suffisamment ventilé ou dans une pièce climatisée.
Les clayettes en bois commencent à se déformer.	<ul style="list-style-type: none"> • Le bois peut se dilater ou se contracter en fonction des variations du taux d'humidité. • Les nœuds et les veines font partie intégrante du bois. 	<ul style="list-style-type: none"> • Remplacez les clayettes si nécessaire.



ÉLIMINATION DANS LE RESPECT DE L'ENVIRONNEMENT

Le symbole ci-dessus, également présent sur le produit, signifie que le produit est classé comme équipement électrique ou électronique et qu'il ne doit pas être éliminé avec les déchets ménagers ou commerciaux à la fin de sa durée de vie. La directive relative aux déchets d'équipements électriques et électroniques (DEEE) (2012/19/UE) a été conçue pour garantir le recyclage des produits à l'aide des meilleures méthodes de recyclage et de réutilisation possibles afin de minimiser l'impact sur l'environnement, de gérer correctement les substances dangereuses et d'éviter l'engorgement des décharges. Veuillez contacter les autorités locales pour en savoir plus sur l'élimination correcte des équipements électriques et électroniques.

Droit de réclamation

Vous disposez d'un droit de réclamation de 2 ans sur les défauts de production ou de matériaux de votre produit neuf, à compter de la date d'achat documentée. La garantie couvre les matériaux, la main-d'œuvre et les frais de transport. Lors de la demande de service après-vente, vous devez fournir le nom du produit et son numéro de série. Ces informations sont disponibles sur la plaque signalétique. Vous pouvez inscrire ces informations dans le présent manuel d'utilisation afin de les avoir à portée de main. Ainsi, le technicien du service après-vente trouvera plus facilement les pièces de rechange adéquates.

Ne sont pas couverts par le droit de réclamation :

- Les défauts et dommages non liés à un défaut de fabrication ou de matériaux.
- La mauvaise utilisation, y compris le défaut de nettoyage de l'appareil.
- Les dommages de l'appareil liés à un incendie et/ou à l'eau et à l'humidité.
- Les réparations effectuées par une personne non qualifiée.
- Les dommages liés au transport lorsque le produit n'est pas transporté dans un emballage approprié.
- L'utilisation de pièces de rechange non originales.
- Le non-respect des consignes d'utilisation.
- Le montage du produit non conforme aux instructions.
- Le montage et/ou les réparations effectués par une personne non qualifiée.
- Les ampoules défectueuses.

Dommages liés au transport

Un dommage lié au transport constaté lors de la livraison par le fournisseur au client est une affaire qui concerne uniquement le client et le fournisseur. En cas de transport du produit effectué par le client lui-même, le fournisseur ne sera en aucun cas responsable en cas de dommage lié au transport éventuel. Tout dommage lié au transport doit être signalé dans les 24 heures suivant la livraison de la marchandise. Dans le cas contraire, aucune demande du client ne sera recevable.

Demande de service après-vente injustifiée

Si vous faites appel au service après-vente et qu'il s'avère que vous auriez pu remédier personnellement à la résolution de la panne, par exemple en suivant les consignes du présent manuel d'utilisation ou en changeant un fusible dans la boîte à fusibles, vous serez tenu de payer les frais de service après-vente.

Achat professionnel

Un achat professionnel est défini par l'achat d'un appareil qui ne sera pas utilisé à des fins domestiques privées, mais à des fins professionnelles ou similaires (restaurant, café, cantine, etc.), ou à des fins locatives ou d'utilisation autre impliquant plusieurs utilisateurs.

En cas d'achat professionnel, la garantie ne s'applique pas. En effet, ce produit est conçu uniquement pour un usage domestique classique.

Service après-vente

Vous pouvez faire vos demandes de service après-vente auprès de notre partenaire :

De Smid Reparatie
Téléphone: +31 (0)412 693614
Kanaalstraat 24, 5347 KM Oss



Doivent être renseignés : le fabricant, le modèle, le numéro de série, éventuellement la référence du produit, la date d'achat, le fournisseur, la description de la panne et les coordonnées du client.

Le fabricant/distributeur du produit ne pourra être tenu responsable des dommages du produit et/ou des blessures corporelles survenus en cas de non-respect des consignes de sécurité. Le non-respect des consignes entraîne l'annulation de la garantie.

*Sous réserve de faute d'impression.

