



Brugsanvisning

Quality, Design and Innovation



home.liebherr.com/fridge-manuals



LIEBHERR

Indhold

1	Sikkerhedsinformation og advarsler	2
1.1	Tilsigtet brug	2
1.2	Forudsigeligt misbrug	2
1.3	Klimaklasser	3
1.4	Brugergruppe	3
1.5	Installation og ibrugtagning	3
1.6	Sikker håndtering af enheden	3
1.7	Rengøring	4
1.8	Funktionsfejl, skader og reparation	4
1.9	Bortskaffelse	4
1.10	Overensstemmelse	4
1.11	Enhedens lydmission	4
1.12	SVHC-stoffer jf. REACH-forordning	4
1.13	Open-source-licenser	4
1.14	Reserve dele	4
1.15	Symboler på enheden	4
1.16	Advarselstrin	4
2	Oversigt over apparatet	5
2.1	Oversigt over enheder og udstyr	5
3	Sådan fungerer Touch-displayet	5
3.1	Navigation og symbolforklaring	5
3.2	Menuer	5
3.3	Dvaletilstand	6
4	Idriftsættelse	6
4.1	Tilkobling af apparatet (første ibrugtagning)	6
5	Opbevaring	6
5.1	Henvisninger angående opbevaring	6
5.2	Placering af fødevarer	7
5.3	Opbevaringstider	7
6	Energibesparelse	7
7	Betjening	7
7.1	Betjeningselementer og displayelementer	7
7.1.1	Status-visning	7
7.1.2	Symboler	7
7.2	Apparatets funktioner	7
7.2.1	Bemærkninger om apparatets funktioner	7
	Slukning og tænding af apparatet	7
	WLAN	8
	Temperatur	9
	Temperatureenhed	9
	SuperCool	9
	PowerCool	10
	PartyMode	10
	HolidayMode	11
	SabbathMode	11
	E-Saver	12
	CleaningMode	12
	Belysningsintensitet	12



Display-lysstyrke.....13



Døralarm.....13



Børnesikring.....13



Enheds- og softwareoplysninger.....14



Demotilstand.....14



Nulstilling til fabriksindstillinger.....15



7.3 Meddelelser.....15



7.3.1 Oversigt over advarsler.....15



7.3.2 Afslutning af advarsler.....15



7.3.3 Oversigt over påmindelser.....16



7.3.4 Afslutning af påmindelser.....16



8 Service.....16



8.1 FreshAir-aktivkulfilter.....16



8.2 Afrimning af apparatet.....17



8.3 Rengøring af skabet.....17



9 Kundeservice.....17



9.1 Tekniske data.....17



9.2 Driftslyde.....17



9.3 Teknisk fejl.....18



9.4 Kundeservice.....19



9.5 Typeskilt.....19



10 Sæt ud af drift.....19



11 Bortskaffelse.....19



11.1 Forberedelse af apparatet til bortskaffelse.....19



11.2 Miljøvenlig bortskaffelse af apparatet.....19

Denne brugsanvisning gælder for:

- UBCgb 3731

1 Sikkerhedsinformation og advarsler

Opbevar denne brugerinformation omhyggeligt, så den altid er inden for umiddelbar rækkevidde.

Hvis du giver enheden videre, bedes du give denne brugerinformation videre til eventuelle efterfølgende ejere.

Af hensyn til korrekt og sikker brug af enheden bedes du læse denne brugerinformation omhyggeligt inden installation og brug. Følg altid de heri indeholdte instruktioner, sikkerhedsoplysninger og advarsler. De er vigtige, for at du kan installere og betjene enheden sikkert og korrekt.

1.1 Tilsigtet brug

Denne enhed er egnet til brug i kommercielle og detailhandelsmiljøer. Den kan bruges til opbevaring, præsentation og salg af kølede, emballerede fødevarer og drikkevarer. Det er egnet til, at kunder udtager kølede varer.

Denne enhed er beregnet til brug i lukkede rum.

Enhver anden form for brug er ikke tilladt.

1.2 Forudsigeligt misbrug

Det er udtrykkeligt forbudt at bruge produktet til følgende formål:

- Opbevaring og køling (nedfrysning) af:

- kemisk ustabile, brændbare eller ætsende stoffer
- medikamenter, blodplasma, laboratoriepræparater eller lignende stoffer og produkter iht. direktivet om medicinsk udstyr 2007/47/EF
- brug i eksplosionsfarlige områder
- brug i det fri eller i områder med fugt eller stænkvand

Misbrug af enheden medfører, at opbevarede varer tager skade eller fordærves.

1.3 Klimaklasser

Køle-fryse-kombinationen er beregnet til at blive brugt ved begrænsede omgivelsestemperaturer afhængigt af klimaklassen. Klimaklassen, der passer til dit køle-/fryseskab, står på typeskiltet.

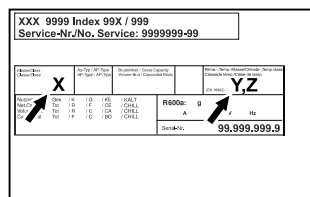


Fig. 1 Typeskilt

(X) Denne klimaklasse angiver de miljøforhold, under hvilke enheden kan benyttes sikkert.

(Y) Denne klimaklasse definerer de maksimale rammebetingelser for, at enheden kan fungere uden problemer.

(Z) Denne temperaturklasse angiver den temperaturindstilling, hvor enheden kan fungere uden problemer.

Klimaklasse (X)	maks. rumtemperatur	maks. rel. luftfugtighed
3	+25 °C	60 %
4	+30 °C	55 %
5	+40 °C	40 %
7	+35 °C	75 %

Bemærk

Den lavest tilladte rumtemperatur på opstillingsstedet er +10 °C.

Under marginale forhold kan der dannes let kondens på glas døren og på sidevæggene.

Klimaklasse (Y)	maks. rumtemperatur	maks. rel. luftfugtighed
CC1	+25,5 °C	60 %
CC2	+32,2 °C	65 %
CC3	+40,6 °C	75 %

Temperaturklasse (Z)	Temperaturindstilling
K1	+3,5 °C
K2	+2,5 °C
K3	-1 °C
K4	+5 °C
L1	-18 °C
M1	+5 °C

Temperaturklasse (Z)	Temperaturindstilling
M2	+7 °C

1.4 Brugergruppe

- Denne enhed kan bruges af børn fra 8 år og af personer med begrænsede fysiske, sensoriske eller psykiske evner eller manglende erfaring og viden, hvis de overvåges eller har modtaget instruktioner om, hvordan enheden skal bruges, og forstår de farer, der kan opstå i denne forbindelse.
- Enheden er ikke legetøj for børn.
- Børn må ikke udføre rengøring og bruger-vedligeholdelse uden opsyn.

1.5 Installation og ibrugtagning

- Enheden må kun indbygges og tilsluttes i henhold til instruktionerne i brugerinformationen.
- Enheden må kun indbygges i henhold til instruktionerne i brugerinformationen for at undgå, at den vælter.
- Undgå at tillukke ventilationsåbningerne i enhedens kabinet eller i indbygningskabinettet.
- Pas på ikke at beskadige elledningen. Enheden må ikke bruges, hvis elledningen er defekt.
- Placer ikke mobile multistikkontakter eller elnetdele på bagsiden af enheden.
- Stikdåsen skal være let tilgængelig, så køle-fryse-kombinationen hurtigt kan afbrydes fra strømmen i nødstilfælde. Den skal befinde sig uden for området omkring bagsiden af køle-fryse-kombinationen.

1.6 Sikker håndtering af enheden

- Der må ikke opbevares eksplosive stoffer som f.eks. aerosolbeholdere med brandbar drivgas i enheden. Man kan se på indholdsfortegnelsen eller flammesymbolet, om sådanne spraydåser hører i denne kategori. Evt. udtrædende gasser kan blive antændt vha. elektriske komponenter.
- Brændende stearinlys, lamper og andre genstande med åben ild skal holdes væk fra køle-fryse-kombinationen, så disse ikke kan sætte ild i køle-fryse-kombinationen.
- Alkoholiske drikkevarer eller andre beholdere med alkohol må kun opbevares i skabet, hvis de er lukket tæt. Evt. udtrædende alkohol kan blive antændt vha. elektriske komponenter.
- Undgå længerevarende hudkontakt med kolde overflader eller køle-/dybfrostvarer. Brug f.eks. handsker som værnemiddel.
- Det indeholdte kølemiddel (fremgår af typeskiltet) er miljøvenligt, men brændbart. Udsivet kølemiddel kan antændes.
 - Undgå at beskadige kølekredsløb.
 - Undgå brug af antændelseskilder i enhedens indre.
 - I enhedens indre må der ikke bruges elektriske apparater (f.eks. damprengøringsapparater, varmeapparater).
 - Hvis der siver kølemiddel ud: Fjern åben ild eller antændelseskilder i nærheden af udsivningsstedet. Udluft rummet godt. Kontakt kundeservice.
- Åbn kun døren i kort tid. Således forhindres det, at temperaturen stiger i enhedens indre.
- Ræk ikke fingrene ind mellem dør og enhed under åbning og lukning. Fingrene kan komme i klemme.
- Temperaturværdien i det varmeste område af enheden kan være højere end den indstillede temperaturværdi.

Sikkerhedsinformation og advarsler

1.7 Rengøring

- Overflader, der kan komme i kontakt med fødevarer, skal rengøres med jævne mellemrum.
- Rengør afløbet til afrymningsvand med jævne mellemrum.
- Brug ikke elektriske varme- eller damprengøringsapparater, åben ild eller afrymningspray til at accelerere afrymningsprocessen.
- Fjern ikke is med skarpe genstande.

1.8 Funktionsfejl, skader og reparation

- Hvis enhedens elledning er beskadiget, skal den udskiftes.
- Reparation af og indgreb i enheden må kun udføres af kundeservice eller andet behørigt uddannet fagpersonale.
- I tilfælde af funktionsfejl eller fejl på enheden skal elledningen tages ud af stikkontakten, eller sikringen skal slås fra. Tag altid fat i selve stikket, når elledningen skal trækkes ud af stikkontakten. Træk ikke i kablet.

1.9 Bortskaffelse

- Enheden indeholder værdifulde materialer og er mærket med et tilsvarende symbol. (se 1.15 Symboler på enheden)
 - Enheden må ikke bortskaffes som husholdningsaffald.
 - Enheden kan bortskaffes gratis på lokale genbrugsstationer ved hjælp af klasse 1-opsamlingsbeholdere.
 - Når man køber en ny enhed, kan man gratis returnere den gamle enhed til forhandleren.
 - Sæt dig ind i returneringsmuligheder.
- Der kan være personlige data i enheden.
 - Slet personlige data inden bortskaffelse.
- Enheden indeholder kølemiddel (oplysninger på typeskiltet) og olie. Det indeholdte kølemiddel er miljøvenligt, men brændbart. Den indeholdte olie er ligeledes brændbar. Udløbende kølemiddel og olie kan antændes i passende høje koncentrationer og i kontakt med eksterne varmekilder.
 - Undgå at beskadige kølekredsløbet.
 - Enheden må kun bortskaffes i henhold til instruktionerne i brugerinformationen.

1.10 Overensstemmelse

Kølemiddelkredsløbets tæthed er kontrolleret. Enheden overholder de relevante sikkerhedsbestemmelser og direktiver.

EU-overensstemmelseserklæring	
Fabrikant/udsteder:	LIEBHERR-HAUSGERÄTE LIENZ GMBH
Adresse:	A-9900 Lienz, Dr. Hans Liebherr Straße 1
Det angivne produkt overholder bestemmelserne i følgende europæiske direktiver og forordninger: (EU) 2019/2020, (EU) 2019/2024, (EU) 2019/2018, (EU) 2017/1369, 2006/42/EC, 2014/30/EU, 2009/125/EC, 2011/65/EU	
Den fulde tekst af EU-overensstemmelseserklæringen kan fås på følgende internetadresse: www.liebherr.com	

1.11 Enhedens lydmission

Det A-vægtede emissionslydtryksniveau under drift af enheden ligger under 70 dB(A) (lydeffekt del. 1 pW).

1.12 SVHC-stoffer jf. REACH-forordning

Via nedenstående link kan man kontrollere, om enheden indeholder SVHC-stoffer jf. REACH-forordningen:

home.liebherr.com/de/deu/de/liebherr-erleben/nachhaltigkeit/umwelt/scip/scip.html

1.13 Open-source-licenser

Enheden indeholder softwarekomponenter, der bruger open-source-licenser. Information om anvendte open-source-licenser kan rekvireres hér:

home.liebherr.com/open-source-licences



1.14 Reservedele


Tilgængeligheden af reservedele til udstyrets funktionsdele og lagerdele er 15 år.

1.15 Symboler på enheden

	Dette symbol kan befinde sig på kompressoren. Det refererer til olien i kompressoren og gør opmærksom på følgende fare: Man kan dø af det, hvis den sluges eller trænger ned i luftvejene. Denne henvisning gælder kun i forbindelse med genbrug (recycling). Normalt er der ingen fare. Dette symbol må ikke fjernes.
	Advarsel: Brandfare pga. brandfarlige stoffer. Dette symbol findes på kompressoren og kan også befinde sig andre steder på enheden. Dette symbol advarer mod brandfarlige stoffer. Dette symbol må ikke fjernes.
	Dette eller lignende symboler kan befinde sig på bagsiden af enheden. Det gør opmærksom på, at der findes vakuumisoleringspaneler (VIP) eller perlitpaneler i døren og/eller kabinettet. Denne henvisning gælder kun i forbindelse med genbrug (recycling). Dette symbol må ikke fjernes.
	Dette symbol findes på typeskiltet. Det gør opmærksom på, at enheden indeholder værdifulde materialer, og at man ikke må bortskaffe enheden sammen med husholdningsaffaldet. (se 1.9 Bortskaffelse)

1.16 Advarselstrin

 FARE	Markerer en umiddelbart farlig situation, der fører til alvorlige personskader, evt. med døden til følge, hvis den ikke undgås.
 ADVARSEL	Markerer en umiddelbart farlig situation, der kan føre til alvorlige personskader, evt. med døden til følge, hvis den ikke undgås.

 FORSIGTIG	Markerer en farlig situation, der kan føre til lettere eller moderate personskader, hvis den ikke undgås.
PAS PÅ	Markerer en farlig situation, der kan føre til materielle skader, hvis den ikke undgås.
Bemærk	Markerer nyttige henvisninger og tips.

2 Oversigt over apparatet

2.1 Oversigt over enheder og udstyr

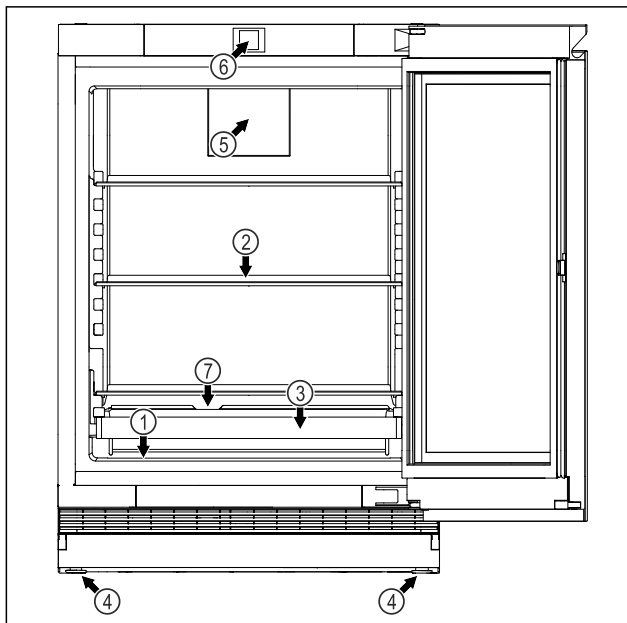


Fig. 2 Vejledende illustration


- | | |
|------------------------------|---|
| (1) Typeskilt | Udstyr |
| (2) Glasplade | (5) Ventilator med FreshAir-aktivt kulfilter |
| (3) Rist | (6) Betjeningselementer og temperaturvisning |
| (4) Justerbare fødder | (7) Kondensvandsafløb |







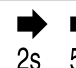

3 Sådan fungerer Touch-displayet

Du betjener apparatet med Touch-displayet. Brug Touch-displayet (i det følgende kaldet displayet) til at vælge apparatets funktioner ved at trykke på symboler. Hvis du ikke udfører en handling på displayet i 10 sekunder, springer visningen enten tilbage til den overordnede menu eller direkte til statusvisningen.

3.1 Navigation og symbolforklaring

Illustrationerne bruger forskellige symboler til at navigere på displayet. Følgende tabel beskriver disse symboler.

Symbol	Beskrivelse
	Tryk på navigationspilen Frem: Naviger én videre i menuen.


Symbol	Beskrivelse
	Tryk på navigationspilen Tilbage: Gå én tilbage i menuen.
	Hold navigationspilen Tilbage nede i 3 sekunder: Gå tilbage til statusvisningen i hovedmenuen eller fra indstillingsmenuen.
	Tryk gentagne gange på navigationspilen: Gå til den ønskede funktion i menuen.
	Tryk på bekræftessymbolet: Aktivér/deaktivér funktion. Åbn undermenuen.
	Tryk på bekræftessymbolet samtidig med symbolet Tilbage: Gå ét menuniveau tilbage.
	Pil med ur: Det tager mere end 10 sekunder, før følgende visning fremgår af displayet.
	Pil med tidsangivelse: Det tager det angivne tidsrum, før følgende visning fremgår af displayet.
	Åbn symbolet "Indstillingsmenu": Gå til indstillingsmenuen, og åbn indstillingsmenuen. Om nødvendigt: Gå til den ønskede funktion i indstillingsmenuen. (se 3.2.1 Åbn indstillingsmenuen)
Ingen handling inden for 10 sekunder	Hvis du ikke udfører en handling på displayet i 10 sekunder, springer visningen enten tilbage til den overordnede menu eller direkte til statusvisningen.
Åbn døren, og luk den igen	Hvis du åbner døren og lukker den igen med det samme, springer displayet tilbage til statusvisningen.

Bemærk: Illustrationer af displayet vises på engelsk.

3.2 Menuer

Apparatets funktioner er opdelt i forskellige menuer.

Idriftsættelse

Menu	Beskrivelse
Hovedmenu	Når du tænder for apparatet, befinder du dig automatisk i hovedmenuen. Herfra kan du gå til apparatets vigtigste funktioner, indstillingsmenuen og den avancerede menu.
 Settings Indstillingsmenu	Indstillingsmenuen indeholder yderligere funktioner til indstilling af apparatet. (se 3.2.1 Åbn indstillingsmenuen)

3.2.1 Åbn indstillingsmenuen

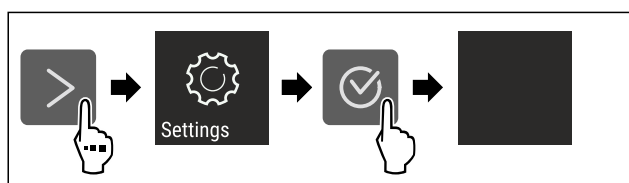


Fig. 3 Vejledende illustration

- ▶ Udfør handlingerne som vist på illustrationen.
- ▶ Indstillingsmenuen åbnes.
- ▶ Om nødvendigt: Gå til den ønskede funktion.

3.3 Dvaletilstand

Hvis du ikke berører displayet i 1 minut, skifter displayet til dvaletilstand. I dvaletilstand er visningens lysstyrke dæmpet.

3.3.1 Afslut dvaletilstand

- ▶ Tryk på en vilkårlig navigationstast.
- ▶ Dvaletilstand afsluttes.

4 Idriftsættelse

4.1 Tilkobling af apparatet (første ibrugtagning)

Kontrollér, at følgende forudsætninger er opfyldt:

- Apparatet er indbygget og tilsluttet i overensstemmelse hermed.
- Alt tape, klæbe- og beskyttelsesfolier samt transportsikringer i og på apparatet er fjernet.
- Alt reklamemateriale er fjernet fra skufferne.
- Touch-displayets funktionsmåde er kendt. (se 3 Sådan fungerer Touch-displayet)

Tænd for apparatet via Touch-displayet:

- ▶ Når displayet er i dvaletilstand: Tryk på bekræftelsessymbolet.
- ▶ Udfør handlingerne som vist på illustrationen.

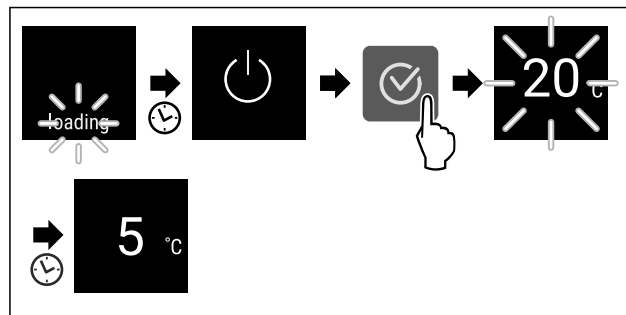


Fig. 4 Vejledende illustration

- ▶ Apparatet køler til den fabriksindstillede måltemperatur.
- ▶ Apparatet starter i demotilstand (statusvisning med DEMO vises): Når apparatet starter i demotilstand, kan du deaktivere denne tilstand inden for de næste 5 minutter. (se Demotilstand)

Yderligere oplysninger:

- Sådan tages SmartDevice i brug. og (se WLAN)

Bemærk

Producenten anbefaler:

- ▶ Se bemærkninger vedrørende opbevaring. (se 5.1 Henvisninger angående opbevaring)

Bemærk

Du kan købe tilbehør i Liebherr-Hausgeräte-butikken på home.liebherr.com/shop/de/deu/zubehor.html.

5 Opbevaring

5.1 Henvisninger angående opbevaring



ADVARSEL

Brandfare pga. elektriske apparater!

Hvis man bruger elektriske apparater i enhedens fødevarerområde, kan sådanne forårsage brand.

- ▶ Der må ikke bruges elektriske apparater i enhedens fødevarerområde, medmindre dette er anbefalet af producenten.

Bemærk

Energiforbruget stiger, og køleeffekten reduceres, hvis ventilationen er utilstrækkelig.

- ▶ Hold altid luftslidsen fri.

Overhold følgende opbevaringsspecifikationer:

- Hold luftåbningerne på ventilatoren fri.
- Emballer eller overdæk fødevarer, der let optager eller afgiver lugt eller smag, i lukkede beholdere.
- Emballer råt kød eller rå fisk i rene, lukkede beholdere. Dermed forhindres det, at kød eller fisk kommer i kontakt med andre fødevarer eller drypper på dem.
- Opbevar væsker i lukkede beholdere.
- Opbevar fødevarer med afstand, så der er en god luftcirkulation.
- Opbevar fødevarer som angivet på emballagen.
- Hold altid øje med Bedst før-datoen, der er angivet på emballagen.

Bemærk

Hvis disse anvisninger ikke følges, kan det medføre, at fødevarer fordærves.

5.2 Placering af fødevarer

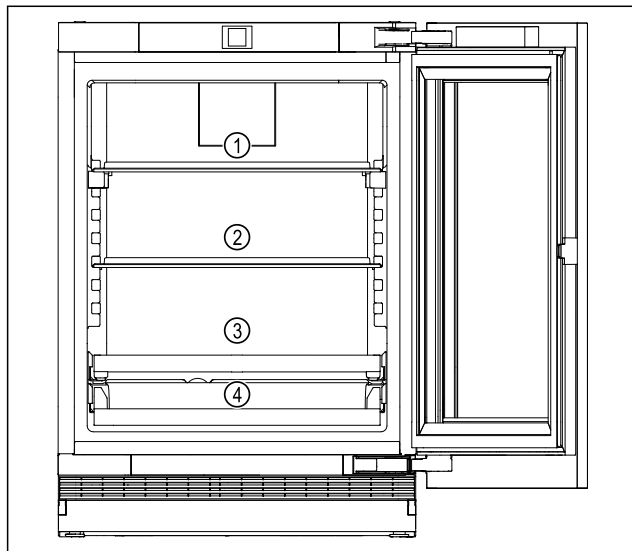


Fig. 5 Vejledende illustration

- ▶ Øvre område Fig. 5 (1): Til opbevaring af dåser og mindre flasker.
- ▶ Mellemste område Fig. 5 (2): Til opbevaring af dåser og mindre flasker.
- ▶ Nedre område Fig. 5 (3): Til opbevaring af dåser og mindre flasker.
- ▶ Drikkevarerhylde (4): Til opbevaring af dåser og mindre flasker.

5.3 Opbevaringstider

De angivne opbevaringstider er vejledende.

Ved fødevarer med angivelse af minimumholdbarheden er det altid den dato, der er angivet på emballagen, der gælder.

6 Energibesparelse

- Sørg altid for god ventilation og udluftning. Tildæk ikke ventilationsåbninger eller -gitre.
- Hold altid ventilatorens luftslids fri.
- Installer ikke apparatet i områder med direkte sollys eller ved siden af varmeapparater el.lign.
- Hvis man installerer apparatet lige ved siden af en ovn, kan energiforbruget stige minimalt. Dette afhænger af ovnens brugsvarehold og -intensitet.
- Energiforbruget afhænger af betingelserne på brugstedet, f.eks. af den omgivende temperatur. Ved en varmere, omgivende temperatur kan energiforbruget øges.
- Åbn skabet i kortest mulige tid.
- Jo lavere temperaturen er indstillet, desto højere bliver energiforbruget.
- Anvend HolidayMode ved længere tids (se HolidayMode) ferie.

7 Betjening

7.1 Betjeningselementer og displayelementer

7.1.1 Status-visning

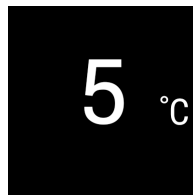


Fig. 6

(1) Temperaturvisning køledel

Status-visningen viser den indstillede temperatur. Det er startvisningen. Derfra kan der navigeres til funktionerne og indstillingerne.

7.1.2 Symboler

Symbolerne informerer om skabets aktuelle tilstand.

Symbol	Skabets tilstand
	Standby Der er slukket for skabet eller temperaturzonen.
	Blinkende tal Skabet kører. Temperaturangivelsen blinker, indtil den indstillede værdi er nået.
	Blinkende symbol Skabet kører. Der udføres indstillinger.
	Bjælken bygges op Funktionen aktiveres.

7.2 Apparatets funktioner

7.2.1 Bemærkninger om apparatets funktioner

Apparatets funktioner er fabriksindstillet for at sikre, at apparatet er fuldt funktionsdygtigt.

Før du ændrer, aktiverer eller deaktiverer apparatets funktioner, skal du kontrollere, at følgende forudsætninger er opfyldt:

- Du har læst og forstået beskrivelserne af, hvordan displayet fungerer. (se 3 Sådan fungerer Touch-displayet)
- Du er blevet fortrolig med apparatets betjenings- og visningselementer.



Slukning og tænding af apparatet

Med denne funktion kan man slukke og tænde hele apparatet.

Slukning af apparat

Når man slukker for apparatet, gemmes tidligere foretagne indstillinger.

Kontrollér, at følgende forudsætninger er opfyldt:

- Handlingsinstruktioner (se 10 Sæt ud af drift) er udført.

Betjening

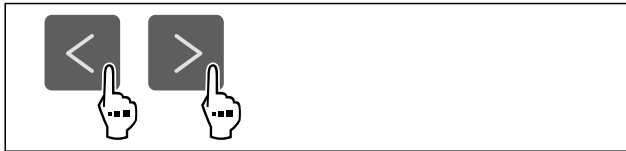


Fig. 7

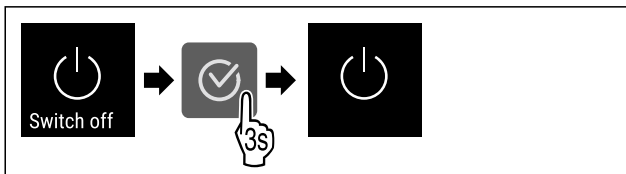


Fig. 8

- ▶ Udfør handlingerne som vist på illustrationen.
- ▶ Apparat er slukket.
- ▶ Der vises et standby-symbol på displayet.
- ▶ Display bliver sort.

Tænding af apparat

Når displayet er i dvaletilstand:

- ▶ Tryk på en vilkårlig navigationstast.

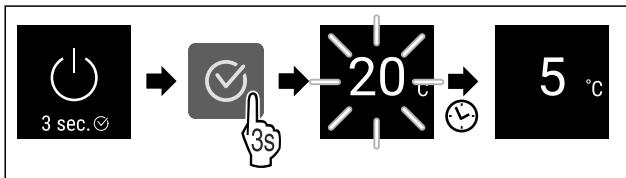


Fig. 9 Vejledende illustration

- ▶ Udfør handlingerne som vist på illustrationen.
- Hvis apparatet starter i demotilstand:
 - ▶ Deaktiver demotilstand. (se Deaktivering af demotilstand)
- ▶ Apparat er tændt.
- ▶ Tidligere foretagne indstillinger gendannes.
- ▶ Apparat køler til indstillet måltemperatur.



WLAN

Brug denne funktion til at slutte apparatet til Wi-Fi. Du kan derefter betjene det via SmartDevice-appen på en mobilenhed. Du kan også bruge denne funktion til at afbryde eller nulstille Wi-Fi-forbindelsen.

Hvis du vil oprette forbindelse til et Wi-Fi-netværk, skal du bruge SmartDeviceBox.

Yderligere oplysninger om SmartDevice:

Bemærk

SmartDevice-funktionen er ikke tilgængelig i følgende lande: Rusland, Hviderusland, Kasakhstan.

Du kan ikke bruge SmartDeviceBox.

Oprettelse af forbindelse til et Wi-Fi-netværk første gang

Kontrollér, at følgende forudsætninger er opfyldt:

- SmartDeviceBox er købt og sat i.
- SmartDevice-appen er installeret (se apps.home.liebherr.com).
- Registreringen i SmartDevice-appen er afsluttet.



Fig. 10

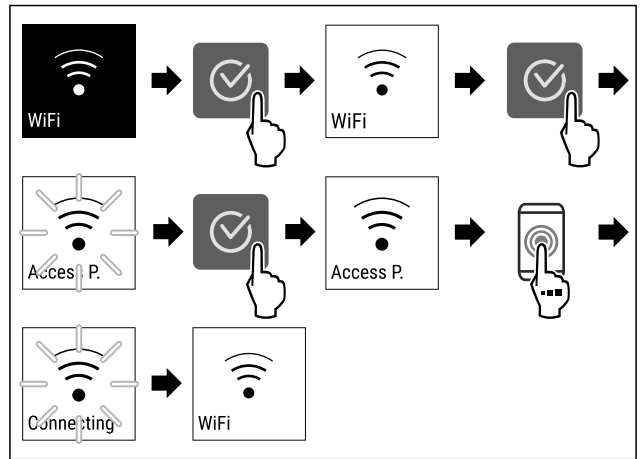


Fig. 11

- ▶ Udfør handlingerne som vist på illustrationen.
- ▶ Forbindelsen er etableret.

Afbrudelse af WLAN-forbindelsen



Fig. 12

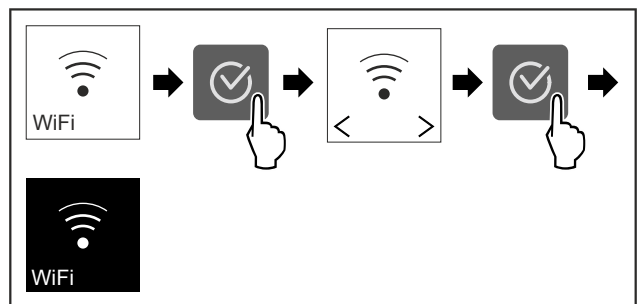


Fig. 13

- ▶ Udfør handlingerne som vist på illustrationen.
- ▶ Forbindelsen er afbrudt.

Nulstilling af WLAN-forbindelsen

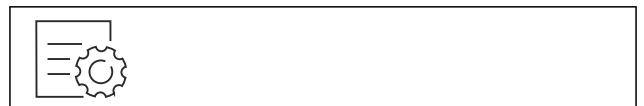


Fig. 14

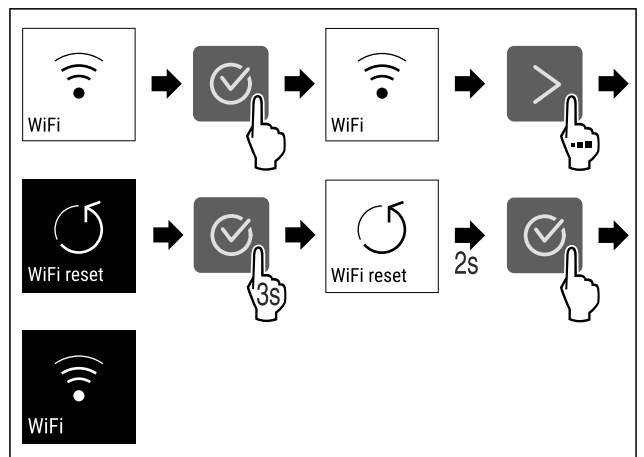


Fig. 15

- ▶ Udfør handlingerne som vist på illustrationen.
- ▶ Wi-Fi-forbindelse og andre Wi-Fi-indstillinger nulstilles til fabriksindstillingen.

Se oplysninger om Wi-Fi-forbindelsen



Fig. 16

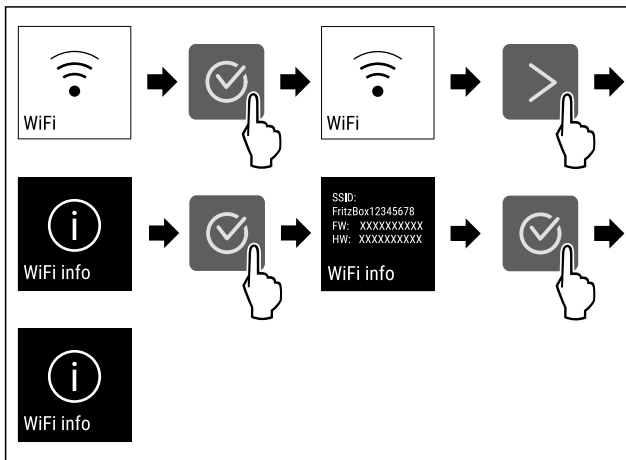


Fig. 17

- ▶ Udfør handlingerne som vist på illustrationen.

5 °C Temperatur

Brug denne funktion til at indstille temperaturen.

Temperaturen afhænger af følgende faktorer:

- Hvor ofte døren åbnes
- Hvor lang tid døren er åben
- Rumtemperaturen på opstillingsstedet
- Typen, temperaturen og mængden af fødevarer

	Fabriksindstillet temperatur	Anbefalet indstilling
5 °C kølesektion	4 °C	4 °C

Temperaturindstilling

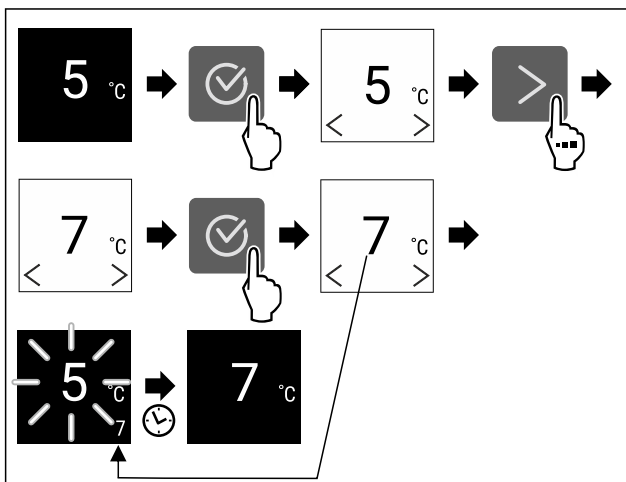


Fig. 18 Vejledende illustration

- ▶ Udfør handlingerne som vist på illustrationen.
- ▶ Temperatur er indstillet.

°C/°F Temperaturenhed

Brug denne funktion til at indstille temperaturenheden. Du kan indstille grader i Celsius eller Fahrenheit som temperaturenhed.

Indstilling af temperaturenhed

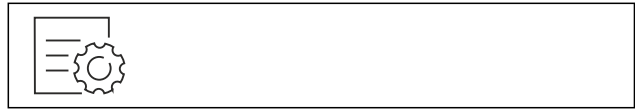


Fig. 19

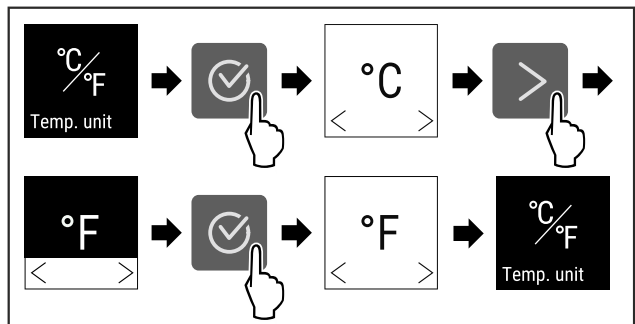


Fig. 20 Vejledende illustration: Skift fra grader i Celsius til grader i Fahrenheit.

- ▶ Udfør handlingerne som vist på illustrationen.
- ▶ Temperaturenhed er indstillet.

* SuperCool

Med denne funktion aktiverer eller deaktiverer man SuperCool. Når man aktiverer SuperCool, forstærker apparatet køleeffekten. Dermed kan man opnå lavere køletemperaturer. Man kan aktivere SuperCool, hvis større mængder fødevarer skal afkøles hurtigt.

Når funktionen er aktiv, kører apparatet med højere effekt. Herved kan apparatets driftsstøj være midlertidigt højere, og energiforbruget stiger.

Aktivering af SuperCool

Tidspunkt for aktivering af funktionen:

- Hvis der skal opbevares friske fødevarer i kølesektionen: Aktiver funktionen, når du lægger fødevarerne ind.

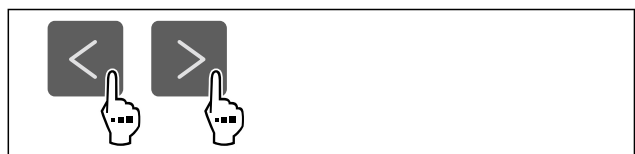


Fig. 21

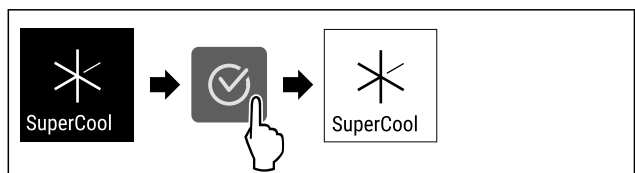


Fig. 22

- ▶ Udfør handlingerne som vist på illustrationen.
- ▶ SuperCool er aktiveret.

Deaktivering af SuperCool

SuperCool deaktiveres automatisk efter 18 timer. Man kan dog også altid deaktivere SuperCool manuelt:

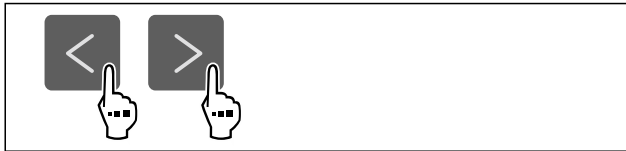


Fig. 23

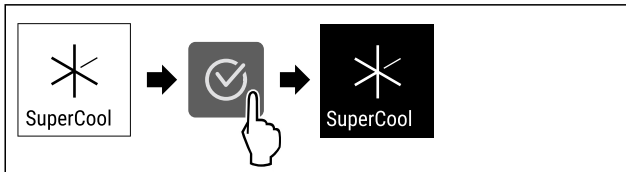


Fig. 24

- ▶ Udfør handlingerne som vist på illustrationen.
- ▷ SuperCool er deaktiveret.
- ▷ Apparat fortsætter i normaldrift.
- ▷ Apparat køler til den tidligere indstillede temperatur.



PowerCool

Med denne funktion aktiverer eller deaktiverer du PowerCool. PowerCool sørger for optimal temperatur-lagdeling til køling af fødevarerne.

Funktionen relaterer til køledelen.

Anvendelse:

- ved høj rumtemperatur (fra ca. 35 °C)
- ved høj luftfugtighed, f.eks. om sommeren
- ved opbevaring af fugtige varer for at undgå, at der dannes kondens i det indre rum

Bemærk

Ventilatoren kan også køre med deaktiveret funktion. Dette sikrer optimal temperaturfordeling i apparatet.

Når funktionen er aktiv, kører apparatet med højere effekt. Herved kan apparatets driftsstøj være midlertidigt højere, og energiforbruget stiger.

Aktivering af PowerCool

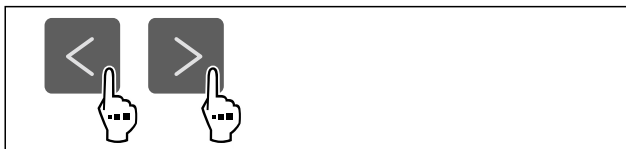


Fig. 25

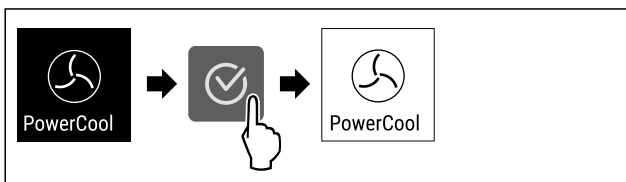


Fig. 26

- ▶ Udfør handlingerne som vist på illustrationen.
- ▷ PowerCool er aktiveret.

Deaktivering af PowerCool

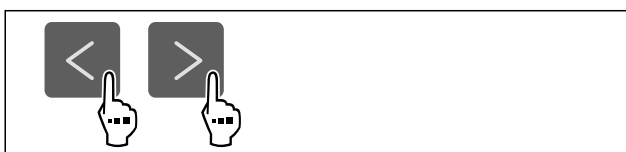


Fig. 27

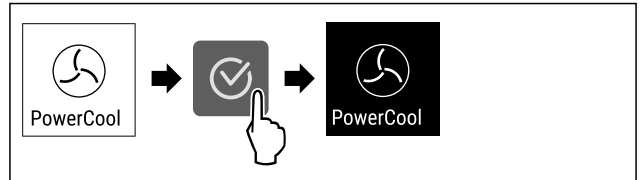


Fig. 28

- ▶ Udfør handlingerne som vist på illustrationen.
- ▷ PowerCool er deaktiveret.



PartyMode

Med denne funktion aktiverer eller deaktiverer du PartyMode. PartyMode aktiverer diverse funktioner, der er praktiske i forbindelse med fester.

PartyMode aktiverer følgende funktioner:

- SuperCool (se SuperCool)

Du kan indstille alle anførte funktioner individuelt og fleksibelt. Når du deaktiverer PartyMode, annulleres alle ændringer.

Når funktionen er aktiv, kører apparatet med højere effekt. Herved kan apparatets driftsstøj være midlertidigt højere, og energiforbruget stiger.

Aktivering af PartyMode

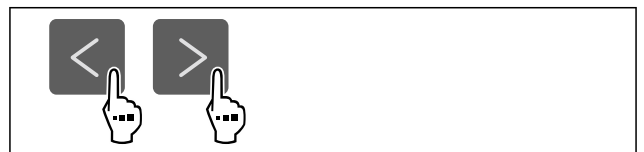


Fig. 29

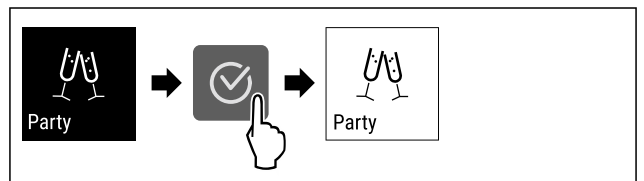


Fig. 30

- ▶ Udfør handlingerne som vist på illustrationen.
- ▷ PartyMode og de tilhørende funktioner er aktiveret.
- ▷ Den aktuelle temperatur blinker, indtil måltemperaturen er nået.

Deaktivering af PartyMode

PartyMode deaktiveres automatisk efter 24 timer. Du kan dog også altid deaktivere PartyMode manuelt:



Fig. 31

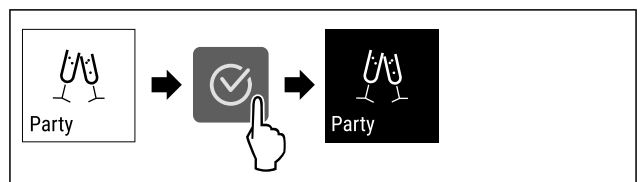


Fig. 32

- ▶ Udfør handlingerne som vist på illustrationen.
- ▷ PartyMode er deaktiveret.

- ▶ Apparat køler til den tidligere indstillede temperatur: Den aktuelle temperatur blinker, indtil måltemperaturen er nået.

HolidayMode

Med denne funktion kan du aktivere eller deaktivere HolidayMode. Når HolidayMode aktiveres, indstilles kølesektionen til 15 °C. Herved spares energi under længere fraværperioder, ligesom dårlig lugt og skimmeldannelse forhindres.

Apparattilstand ved aktiv HolidayMode
Kølesektion køler ned til 15 °C.
PartyMode er deaktiveret.
SuperCool er deaktiveret.
PowerCool er deaktiveret.

Aktivering af HolidayMode

- ▶ Tøm kølesektionen fuldstændigt.



Fig. 33

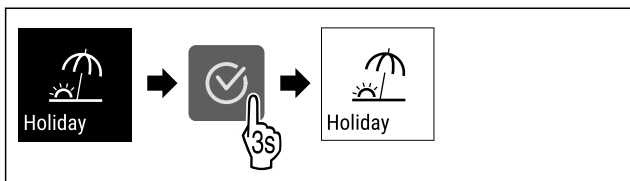


Fig. 34

- ▶ Udfør handlingerne som vist på illustrationen.
- ▶ HolidayMode er aktiveret.
- ▶ Temperaturvisningen viser HolidayMode-symbolet.

Deaktivering af HolidayMode

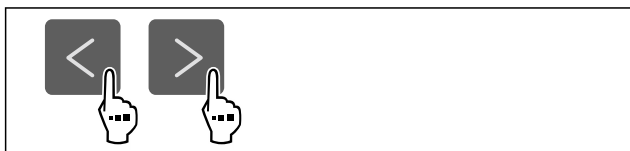


Fig. 35

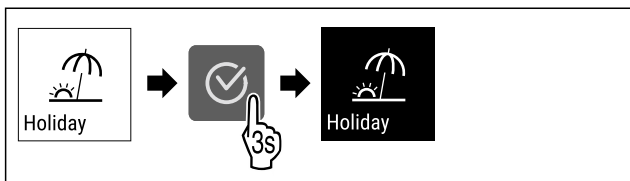


Fig. 36

- ▶ Udfør handlingerne som vist på illustrationen.
- ▶ HolidayMode er deaktiveret.
- ▶ Apparatet køler til den tidligere indstillede temperatur.

SabbathMode

Med denne funktion aktiverer eller deaktiverer du SabbathMode. Hvis du aktiverer denne funktion, vil visse elektroniske funktioner blive slået fra. Det betyder, at apparatet opfylder de religiøse krav til jødiske helligdage som f.eks. sabbat og overholder STAR-K Kosher-certificeringen.

Apparattilstand ved aktiv SabbathMode
På statusdisplayet vises konstant SabbathMode.
Alle funktioner på displayet undtagen funktionen Deaktivering af SabbathMode er spærret.
Aktive funktioner forbliver aktive.
Displayet bliver ved med at lyse, når du lukker døren.
Den indvendige belysning er deaktiveret.
Påmindelser udføres ikke. Det indstillede tidsinterval stoppes.
Påmindelser og advarsler vises ikke.
Der er ingen døralarm.
Der er ingen temperaturalarm.
Efter strømsvigt returnerer enheden til SabbathMode.

Apparattilstand

Bemærk

Dette apparat har certificeringen fra instituttet „Institute for Science and Halacha“. (www.machonhalacha.co.il)

Der findes en liste over de STAR-K-certificerede apparater på www.star-k.org/appliances.

Aktivering af SabbathMode



ADVARSEL

Fare for forgiftning som følge af fordærvede madvarer! Når du har aktiveret SabbathMode, og der opstår et strømsvigt, vises der ingen melding i statusvisningen om strømsvigt. Når strømmen er tilbage, fortsætter apparatet med at køre på SabbathMode. Som følge af strømsvigt kan madvarer blive fordærvede og medføre en levnedsmiddel-forgiftning, såfremt de indtages.

Efter et strømsvigt:

- ▶ Undlad at spise madvarer, der var frosne og nu er tøet op.



Fig. 37

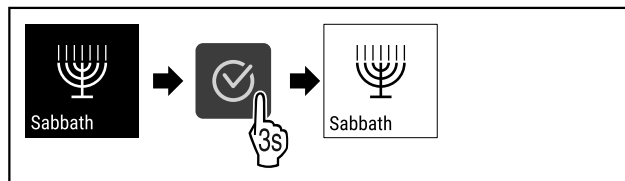


Fig. 38

- ▶ Udfør handlingerne som vist på illustrationen.
- ▶ SabbathMode er aktiveret.
- ▶ På statusdisplayet vises konstant SabbathMode.

Deaktivering af SabbathMode

SabbathMode deaktiveres automatisk efter 80 timer. Du kan dog også altid deaktivere SabbathMode manuelt:

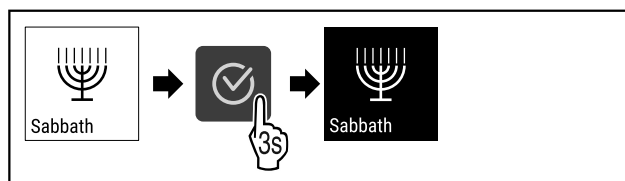


Fig. 39

Betjening

- ▶ Udfør handlingerne som vist på illustrationen.
- ▷ SabbathMode er deaktiveret.



E-Saver

Med denne funktion kan man aktivere eller deaktivere energisparemodus. Hvis man aktiverer energisparemodus, falder energiforbruget, og temperaturen i apparatet stiger. Fødevarerne holder sig friske, men holdbarheden forkortes.

Temperaturzone	Anbefalet indstilling (se Temperaturindstilling)	Temperatur ved aktiv E-Saver
5 °C kølesektion	4 °C	7 °C

Temperaturer

Aktivering af E-Saver

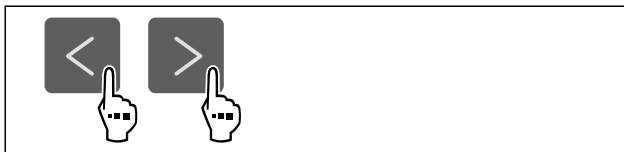


Fig. 40

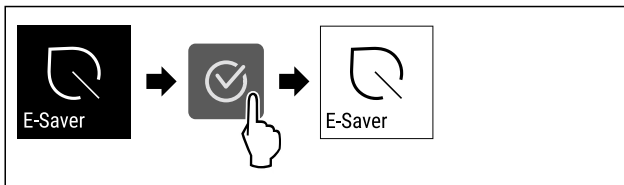


Fig. 41

- ▶ Udfør handlingerne som vist på illustrationen.
- ▷ Energisparemodus er aktiveret.

Deaktivering af E-Saver

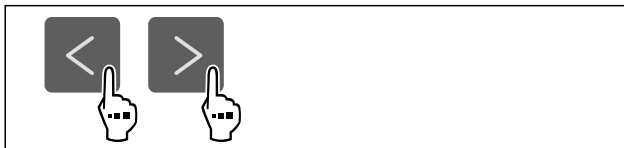


Fig. 42

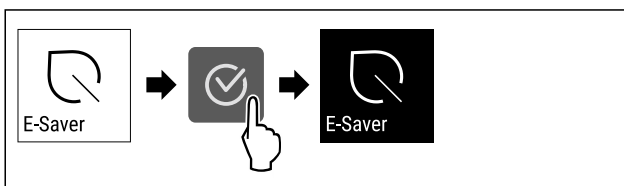


Fig. 43

- ▶ Udfør handlingerne som vist på illustrationen.
- ▷ Energisparemodus er deaktiveret.



CleaningMode

Med denne funktion aktiverer eller deaktiverer du CleaningMode. CleaningMode muliggør komfortabel rengøring af apparatet.

Denne indstilling relaterer til køledelen.

Anvendelse:

- Rengør køledelen. (se 8.3 Rengøring af skabet)

Apparattilstand ved aktiv CleaningMode

På statusdisplayet vises konstant CleaningMode.

Køledelen er slukket.

Den indvendige belysning er aktiveret.

Påmindelserne og advarselserne vises ikke. Der lyder ingen signaltone.

Apparattilstand

Aktivering af CleaningMode



Fig. 44

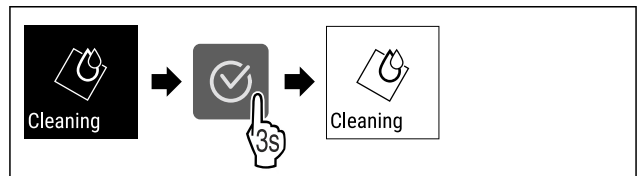


Fig. 45

- ▶ Udfør handlingerne som vist på illustrationen.
- ▷ CleaningMode er aktiveret.
- ▷ På statusdisplayet vises konstant CleaningMode.

Deaktivering af CleaningMode

CleaningMode deaktiveres automatisk efter 60 minutter. Du kan dog også altid deaktivere CleaningMode manuelt:

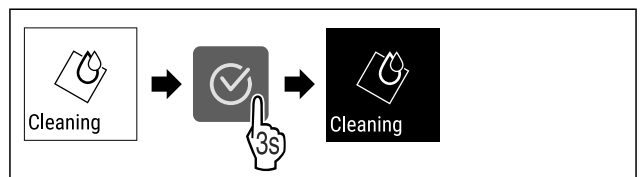


Fig. 46

- ▶ Udfør handlingerne som vist på illustrationen.
- ▷ CleaningMode er deaktiveret.
- ▷ Apparat køler til den tidligere indstillede temperatur.



Belysningsintensitet

Denne indstilling gør det muligt at indstille displayets lysstyrke trinvis.

Følgende indstillingstrin kan indstilles:

- Fra
- 20 %
- 40 %
- 60 %
- 80 %
- 100 % (forindstilling)

Indstilling af belysningsintensitet

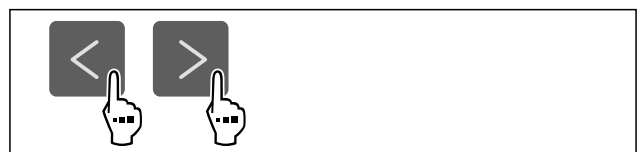


Fig. 47

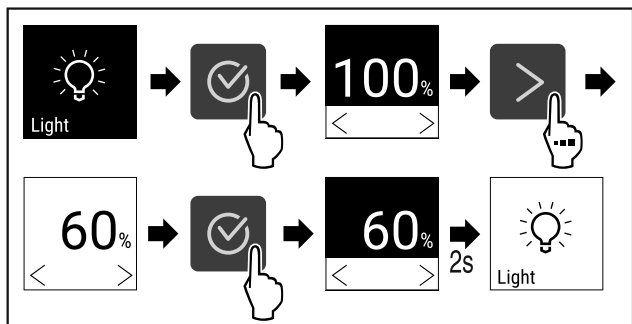


Fig. 48

- ▶ Udfør handlingerne som vist på illustrationen.
- ▶ Belysningsintensiteten aftager eller forøges tilsvarende.

Display-lysstyrke

Brug denne funktion til at indstille displayets lysstyrke trinvis.

Du kan indstille følgende lysstyrketrin:

- 40 %
- 60 %
- 80 %
- 100 % (forindstilling)

Indstilling af lysstyrke



Fig. 49

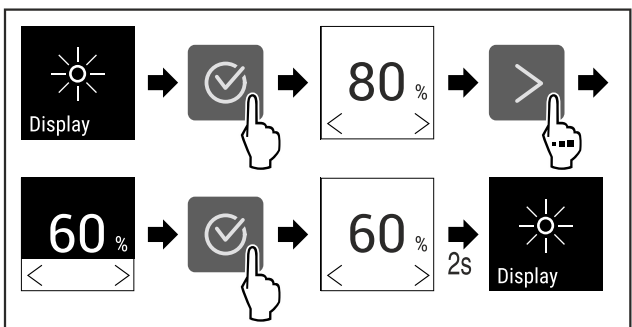


Fig. 50 Vejledende illustration: Skift fra 80 % til 60 %.

- ▶ Udfør handlingerne som vist på illustrationen.
- ▶ Lysstyrke er indstillet.

Døralarm

Med denne funktion kan man aktivere eller deaktivere døralarmen. Døralarmen lyder, når døren har været åbnet for længe. Døralarmen er aktiveret ved levering fra fabrikken. Man kan indstille, hvor længe døren må være åbnet, før døralarmen lyder.

Indstilling af døralarm



Fig. 51

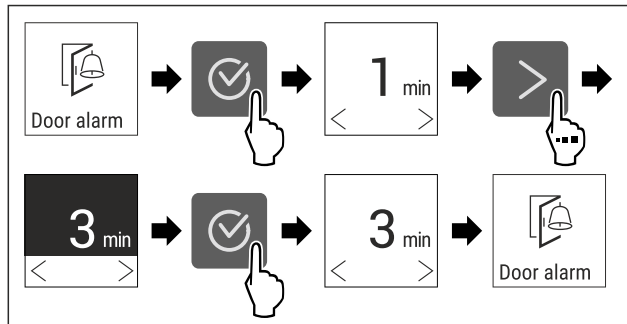


Fig. 52 Vejledende illustration: Skift døralarm fra 1 minut til 3 minutter.

- ▶ Udfør handlingerne som vist på illustrationen.
- ▶ Døralarm er indstillet.

Deaktivering af døralarm



Fig. 53

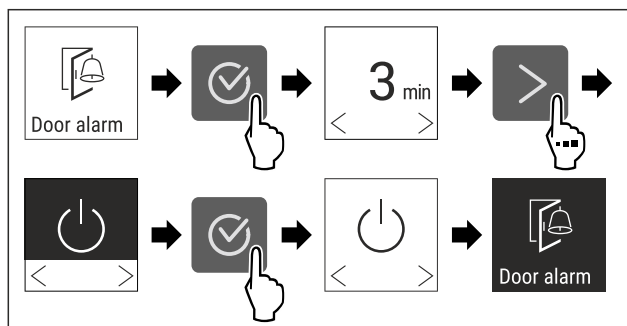


Fig. 54

- ▶ Udfør handlingerne som vist på illustrationen.
- ▶ Døralarm er deaktiveret.

Børnesikring

Med denne funktion kan du aktivere eller deaktivere børnesikringen. Børnesikringen forhindrer, at enheden betjenes utilsigtet, f. eks. af børn.

Anvendelse:

- Undgå utilsigtet ændring af funktioner.
- Undgå utilsigtet slukning af apparatet.
- Undgå utilsigtet temperaturindstilling.

Aktivering af børnesikring

Hvis du aktiverer børnesikringen, kan du stadig navigere i menuerne, men du kan ikke vælge eller ændre andre funktioner.



Fig. 55

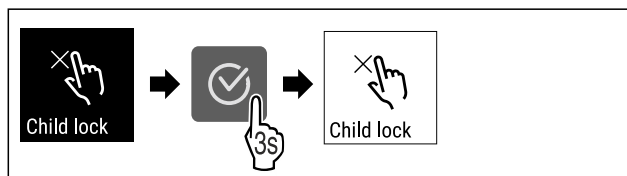


Fig. 56

Betjening

- ▶ Udfør handlingerne som vist på illustrationen.
- ▷ Børnesikring er aktiveret.

Deaktivering af børnesikring

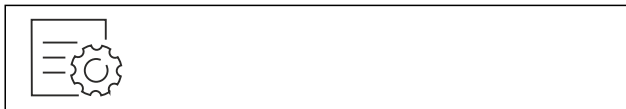


Fig. 57

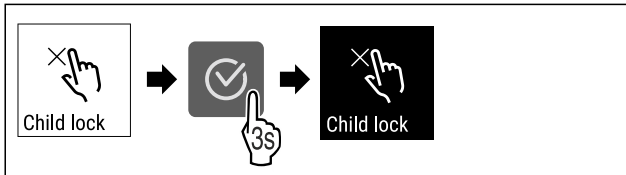


Fig. 58

- ▶ Udfør handlingerne som vist på illustrationen.
- ▷ Børnesikring er deaktiveret.

Enheds- og softwareoplysninger

Brug denne funktion til at få vist apparatets modelnavn, indeks, serienummer og servicenummer. Man har brug for apparatoplysningerne, hver gang man kontakter kundeservice. (se 9.4 Kundeservice)

Brug desuden denne funktion til at åbne den udvidede menu. (se 3 Sådan fungerer Touch-displayet)

Visning af apparatoplysninger



Fig. 59

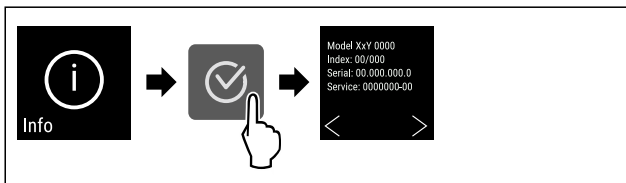


Fig. 60

- ▶ Udfør handlingerne som vist på illustrationen.
- ▷ Display viser apparatoplysninger.

Visning af softwareoplysninger



Fig. 61

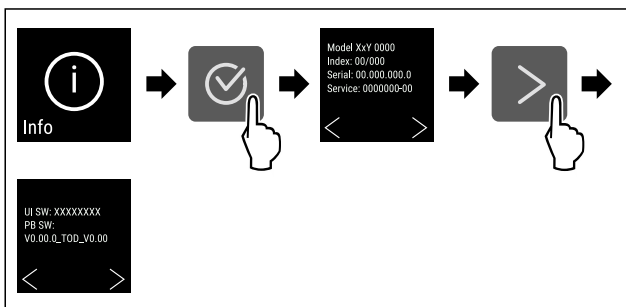


Fig. 62

- ▶ Udfør handlingerne som vist på illustrationen.
- ▷ Displayet viser softwareoplysninger.

Demotilstand

Demotilstanden er en særlig funktion for forhandlere, der ønsker at demonstrere apparatets funktioner. Hvis du aktiverer demotilstanden, deaktiveres alle køletekniske funktioner.

Hvis du aktiverer demotilstanden og derefter deaktiverer den igen, nulstilles apparatet til fabriksindstillingerne. (se Nulstilling til fabriksindstillinger)

Aktivering af demotilstand



Fig. 63

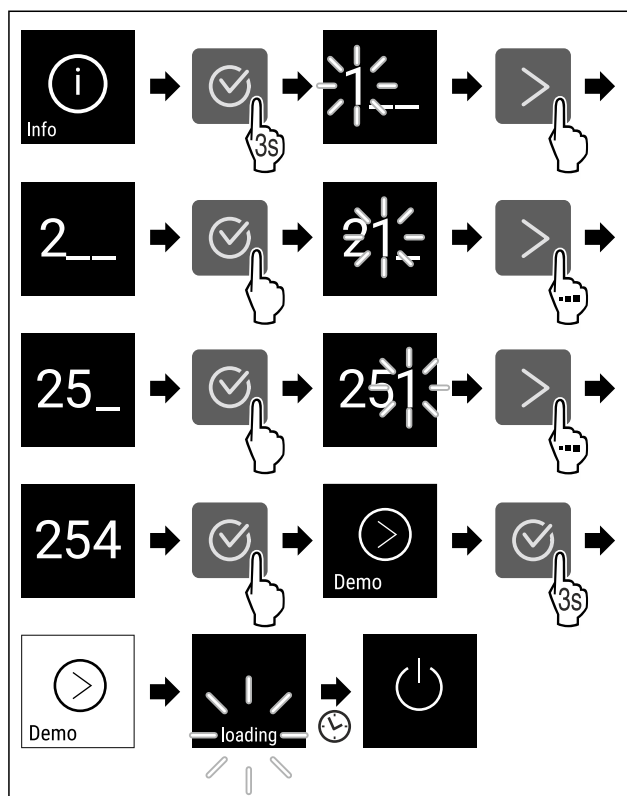


Fig. 64

- ▶ Udfør handlingerne som vist på illustrationen.
- ▷ Demotilstand er aktiveret.
- ▷ Apparatet er slukket.
- ▶ Tænd for apparatet. (se 4.1 Tilkobling af apparatet (første ibrugtagning))

Deaktivering af demotilstand



Fig. 65

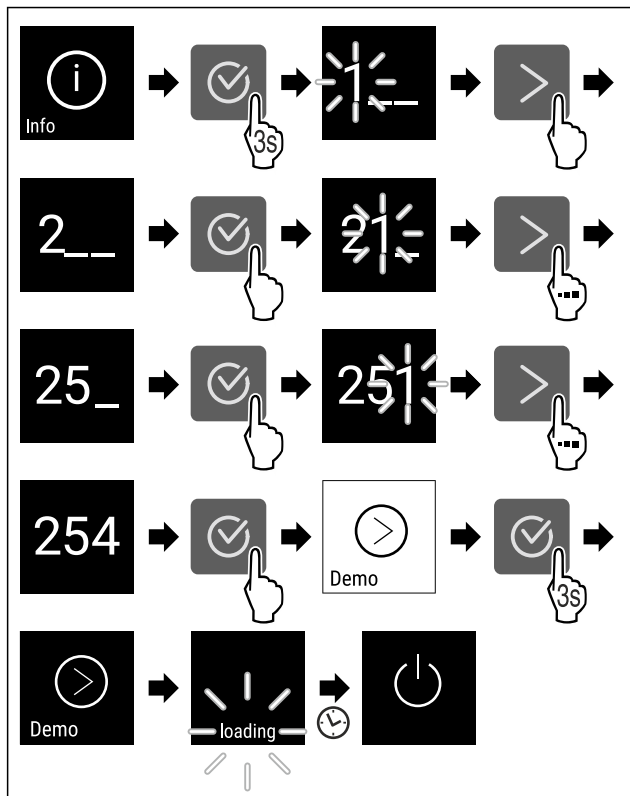


Fig. 66

- ▶ Udfør handlingerne som vist på illustrationen.
- ▶ Demotilstand er deaktiveret.
- ▶ Apparatet er slukket.
- ▶ Tænd for apparatet. (se 4.1 Tilkobling af apparatet (første ibrugtagning))
- ▶ Apparatet nulstilles til fabriksindstillingerne.

Nulstilling til fabriksindstillinger

Brug denne funktion til at nulstille alle indstillinger til fabriksindstillinger. Alle indstillinger, du måtte have foretaget indtil videre, vil blive nulstillet til de oprindelige indstillinger.

Udførelse af nulstilling



Fig. 67

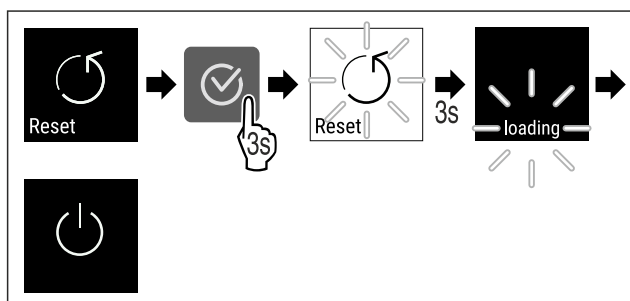


Fig. 68

- ▶ Udfør handlingerne som vist på illustrationen.
- ▶ Apparat er nulstillet.
- ▶ Apparat er slukket.
- ▶ Genstart apparat. (se 4.1 Tilkobling af apparatet (første ibrugtagning))

7.3 Meddelelser

Der findes to kategorier af meddelelser:

Kategori	Betydning
Advarsel	Du kan selv afslutte de mere simple advarsler. Ved mere alvorlige funktionsfejl skal du kontakte kundeservice. (se 9.4 Kundeservice)
Påmindelse	Påmindelser husker dig på generelle fremgangsmåder. Du kan udføre disse fremgangsmåder og dermed afslutte meddelelsen.

7.3.1 Oversigt over advarsler

Apparatets adfærd ved advarsler:

- Alarmtone lyder med tiltagende lydstyrke.
- Ved visse advarsler pulserer den indvendige belysning.

Meddelelse	Årsag	Afslutning af meddelelse
Fejl	Meddelelsen vises, hvis der er opstået en apparatfejl. En komponent i apparatet gør opmærksom på en fejl.	Udfør handlinger (se Fejl).

7.3.2 Afslutning af advarsler

Strømsvigtsalarm

Denne meddelelse vises for hver af enhedens temperaturzoner. Når strømmen er retableret, køler enheden automatisk ned til den tidligere indstillede måltemperatur, uden at man behøver at kvittere denne meddelelse. Man skal kvittere meddelelsen for at få den til at forsvinde fra displayet.

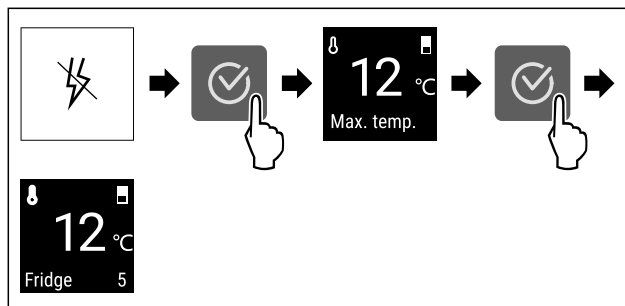


Fig. 69 Vejledende illustration

- ▶ Tryk på bekræftelsessymbolet.
- ▶ Den varmeste frysetemperatur vises.
- ▶ Hvis frysetemperaturen har ligget under $-9\text{ }^{\circ}\text{C}$: Fødevarer vil stadig være spiselige. Hvis frysetemperaturen har været over $-9\text{ }^{\circ}\text{C}$:
 - ▶ Kontrollér fødevarerne.
- ▶ Tryk på bekræftelsessymbolet.
- ▶ Displayet springer til statusvisningen: Den aktuelle temperatur og måltemperaturen vises.

Temperaturalarm

Denne meddelelse vises for hver af enhedens temperaturzoner. Man skal kvittere meddelelsen for at få den til at forsvinde fra displayet.

Årsagen til temperaturforskel kan være:

- Du har ilagt varme, friske fødevarer.
- Der er kommet for meget varm luft ind, mens madvarer blev flyttet rundt og taget ud.
- Der har været en længere strømafbrydelse.
- Enheden er defekt.
- ▶ Afhjælp årsag.
- ▶ Enheden køler til den tidligere indstillede måltemperatur.

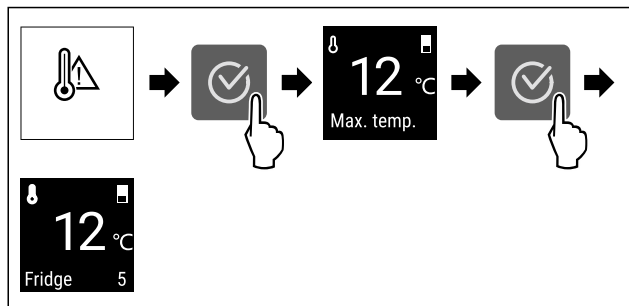


Fig. 70 Vejledende illustration

- ▶ Tryk på bekræftelsessymbolet.
- ▷ Den varmeste frysetemperatur vises.
- ▷ Hvis frysetemperaturen har ligget under -9 °C: Fødevarer vil stadig være spiselige.
- ▷ Hvis frysetemperaturen har været over -9 °C:
 - ▶ Kontrollér fødevarerne.
 - ▶ Tryk på bekræftelsessymbolet.
- ▷ Displayet springer til statusvisningen: Den aktuelle temperatur og måltemperaturen vises.

Fejl

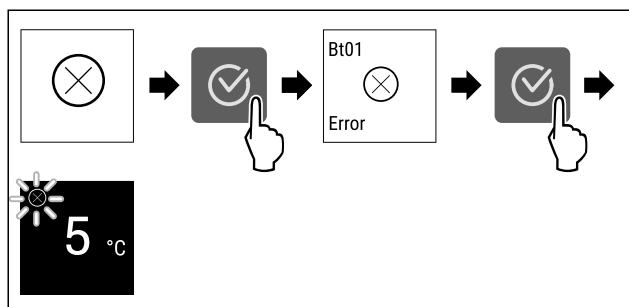


Fig. 71 Vejledende illustration


- ▶ Tryk på bekræftelsessymbolet.
- ▷ Fejlkode vises.
- ▶ Notér fejlkoden.
- ▶ Tryk på bekræftelsessymbolet.
- ▷ Displayet springer til statusvisningen.
- ▶ Kontakt kundeservice. (se 9.4 Kundeservice)

7.3.3 Oversigt over påmindelser

Apparatets adfærd ved påmindelser:

- Alarmltone lyder.
- Ved visse påmindelser pulserer den indvendige belysning.

Man kan deaktivere følgende påmindelser :

Meddelelse	Årsag	Afslutning af meddelelse
 Udskiftning af FreshAir-aktivt kulfilter	Meddelelsen vises, hvis FreshAir-aktivkulfileret skal udskiftes.	Udfør handlinger (se Udskiftning af FreshAir-aktivt kulfilter) .

7.3.4 Afslutning af påmindelser

Udskiftning af FreshAir-aktivt kulfilter

Liebherr anbefaler: Udskift FreshAir det aktive kulfilter hver 6. måned.

Bemærk

Du kan købe FreshAir-aktivkulfileret i vores Liebherr-Hausgeräte-butik på home.liebherr.com/shop/de/deu/zubehor.html.

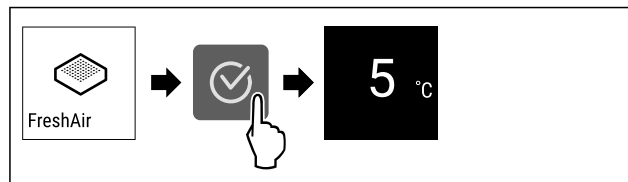


Fig. 72 Vejledende illustration

- ▶ Udskift det aktive kulfilter. (se 8.1 FreshAir-aktivkulfileret)
 - ▷ Det aktive kulfilter sikrer optimal luftkvalitet i køleapparatet.
 - ▷ Påmindelsen vises igen efter 6 måneder.
- Hvis du ikke længere ønsker at få denne påmindelse, kan du deaktivere den.

8 Service

8.1 FreshAir-aktivkulfileret

FreshAir-aktivkulfileret befinder sig i rummet over ventilatoren.

Det sikrer en optimal luftkvalitet.

- Skift aktivkulfileret hver 6. måned.
- Når påmindelsen aktiveres, beder en meddelelse i displayet dig om at skifte.
- Aktivkulfileret kan bortskaffes sammen med husholdningsaffaldet.

Bemærk

Du kan købe FreshAir-aktivkulfileret i vores Liebherr-Hausgeräte-butik på home.liebherr.com/shop/de/deu/zubehor.html.

8.1.1 Udtagning af FreshAir-aktivkulfileret

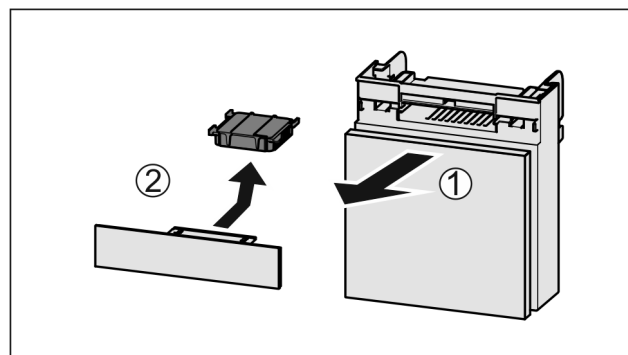


Fig. 73

- ▶ Træk rummet fremad Fig. 73 (1).
- ▶ Tag aktivkulfileret Fig. 73 (2) ud.

8.1.2 Isætning af FreshAir-aktivkulfileret

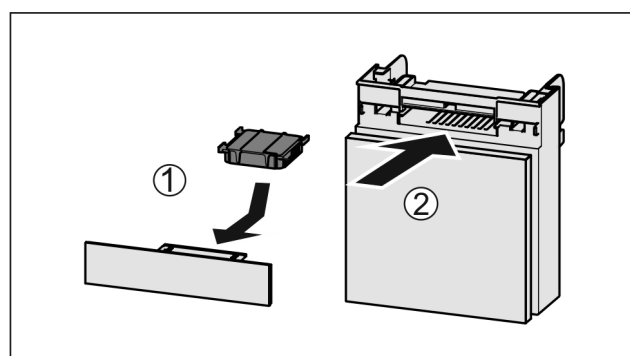


Fig. 74

- ▶ Anbring aktivkulfileret som vis på billedet Fig. 74 (1).

- ▶ Aktivkulfilteret går i indgreb.
Hvis aktivkulfilteret vender nedad:
- ▶ Skub rummet ind *Fig. 74 (2)*.
- ▶ Nu er aktivkulfilteret klar til anvendelse.

8.2 Afrimning af apparatet



ADVARSEL

Usagkyndig afrimning af skabet!

Kvæstelser og skader.

- ▶ Der må ikke anvendes andre mekaniske anordninger eller øvrigt udstyr i de, der anbefales af producenten, for at fremskynde afrimningen.
- ▶ Anvend ikke elektriske varme- eller damprengøringsapparater, åben ild eller afrimningspray til afrimningen.
- ▶ Is må ikke fjernes med skarpe genstande.

Afrimningen sker automatisk. Afrimningsvandet løber af via afløbsåbningen og fordamper.

Vanddråber eller et tyndt lag rim eller is på bagvæggen er betinget af funktionen og er helt normalt. De skal ikke fjernes.

- ▶ Rengør afløbsåbningen med jævne mellemrum. (se 8.3 Rengøring af skabet)

8.3 Rengøring af skabet

8.3.1 Forberedelse



ADVARSEL

Fare for elektrisk stød!

- ▶ Træk stikket ud af køleskabet eller afbryd strømmen.



ADVARSEL

Brandfare

- ▶ Undlad at skade kølekredsløbet

- ▶ Tøm skabet.
 - ▶ Tag netstikket ud.
- eller-**
- ▶ Aktivér CleaningMode. (se CleaningMode)

8.3.2 Rengøring af skabet indvendigt

VIGTIGT

Usagkyndig rengøring!

Skader på skabet.

- ▶ Anvend udelukkende bløde klude og ph-neutrale universalgøringsmidler.
- ▶ Anvend ikke skurende eller ridsende svampe eller ståluld.
- ▶ Anvend ikke kraftige, skurende, sand-, klorid- eller syreholdige rengøringsmidler.

- ▶ Kunststofflader: Rengør manuelt med en blød, ren klud, lunkent vand og lidt opvaskemiddel.
- ▶ Metalflader: Rengør manuelt med en blød, ren klud, lunkent vand og lidt opvaskemiddel.
- ▶ Afløbsåbning: Fjern aflejringer med et tyndt hjælpemiddel, f.eks. en vatpind.

8.3.3 Rengør udstyret

VIGTIGT

Usagkyndig rengøring!

Skader på skabet.

- ▶ Anvend udelukkende bløde klude og ph-neutrale universalgøringsmidler.
- ▶ Anvend ikke skurende eller ridsende svampe eller ståluld.
- ▶ Anvend ikke kraftige, skurende, sand-, klorid- eller syreholdige rengøringsmidler.

Rengøring med en blød, ren klud, lunkent vand og lidt afspændingsmiddel:

- Hylde
- ▶ Adskillelse af udstyr: se det pågældende kapitel.
- ▶ Rengør udstyret.

8.3.4 Efter rengøringen

- ▶ Gnid skab og udstyrdele tørre.
- ▶ Tilslut skabet og tænd for det.
- ▶ Gentag rengøringen regelmæssigt.

9 Kundeservice

9.1 Tekniske data

Temperaturområde	
Køling	2 °C til 10 °C

Udstyr	Maks. lastevægt
Øverste område (pr. hylde)	15 kg
Mellemste område	40 kg
Nederste område	40 kg
Drikkevarehylde	30 kg

Belysning	
Energieffektivitetsklasse ¹	Lyskilde
Dette produkt indeholder en eller flere lyskilder med energieffektivitetsklasse G.	LED

¹ Skabet kan indeholde lyskilder med forskellige energieffektivitetsklasser. Den laveste energieffektivitetsklasse er angivet.

Nytteindhold
Se nytteindhold på typeskiltet. (se 2.1 Oversigt over enheder og udstyr)

9.2 Driftslyde

Skabet udsender forskellige lyde under anvendelsen.

- Ved **lav køleeffekt** arbejder skabet energibesparende, men længere. Lyden er **svagere**.
- Ved **kraftigere køleeffekt** køles fødevarerne hurtigere. Lyden er **højere**.

Eksempel:

- aktiverede funktioner (se 7.2 Apparatets funktioner)
- ventilatoren kører
- der er lige lagt nye fødevarer i
- høj omgivelsestemperatur
- døren har været åbnet i lang tid

Lyd	Mulig årsag	Støjtype
Klukken og rislen	Der løber kølemiddel i kølekredsløbet.	Normal driftslyd
Hvæsen og hvislen	Kølemiddel sprøjtes ind i kølekredsløbet.	Normal driftslyd
Brummen	Skabet køler. Lydstyrken afhænger af køleeffekten.	Normal driftslyd
Snurrende og susende lyde	Ventilatoren kører.	Normal driftslyd
Klik	Komponenter slås til og fra.	Normal blingslyd
Raslen eller summen	Ventiler eller klapper er aktive.	Normal blingslyd

Lyd	Mulig årsag	Støjtype	Afhjælpning
Vibration	Uegnet montering	Fejllyd	Kontroller indbygningen. Juster skabet.

Lyd	Mulig årsag	Støjtype	Afhjælpning
Klapren	Udstyr, genstande inde i skabet	Fejllyd	Fastgør udstyrsdele. Sørg for, at der er afstand mellem genstandene.

9.3 Teknisk fejl

Dit skab er konstrueret og fremstillet således, at funktions-sikkerhed og lang levetid er sikret. Hvis der alligevel skulle opstå en fejl, skal du kontrollere, om fejlen kan skyldes en betjeningsfejl. I så tilfælde skal du selv betale udgifterne til afhjælpning, også selv om garantien gælder.

Følgende fejl kan du selv afhjælpe.

9.3.1 Skabets funktion

Fejl	Årsag	Afhjælpning
Skabet kører ikke.	→ Der er ikke tændt for skabet.	▶ Tænd for skabet.
	→ Strømskikket er ikke sat rigtigt i stikdåsen.	▶ Kontroller strømskikket.
	→ Sikringen i stikdåsen er ikke i orden.	▶ Kontroller sikringen.
	→ Strømsvigt	▶ Hold skabet lukket.
	→ Køleskabsudtaget sidder ikke rigtigt i enheden.	▶ Kontrollér køleskabsudtaget.
Temperaturen er ikke tilstrækkelig lav.	→ Skabets dør er ikke lukket rigtigt.	▶ Luk skabsdøren.
	→ Ventilationen er ikke tilstrækkelig.	▶ Frigør ventilationsgitteret, og rengør det.
	→ Den omgivende temperatur er for høj.	▶ Problemløsning:
	→ Skabsdøren er blevet åbnet for tit eller for længe.	▶ Vent på, at den krævede temperatur indstilles igen automatisk. Hvis ikke, skal du kontakte kundeservice. (se 9.4 Kundeservice)
	→ Skabet står for tæt på en varmekilde (komfur, radiator osv.).	▶ Skabet eller varmekilden skal placeres et andet sted.
	→ Skabet er ikke monteret korrekt i nichen.	▶ Kontroller, om skabet er monteret korrekt, og at døren lukker rigtigt.
Dørens tætning er defekt, eller den skal udskiftes af anden årsag.	→ Dørtætningen kan udskiftes. Den kan udskiftes uden brug af yderligere værktøj.	▶ Kontakt kundeservice. (se 9.4 Kundeservice)
Der er is i skabet, eller der dannes kondensvand.	→ Dørens tætning kan være gledet ud af rillen.	▶ Kontroller, at dørens tætning sidder korrekt i rillen.

9.3.2 Udstyr

Fejl	Årsag	Afhjælpning
Den indvendige belysning lyser ikke.	→ Der er ikke tændt for skabet.	▶ Tænd for skabet.
	→ LED-belysningen er defekt, eller afdækningen er beskadiget.	▶ Kontakt kundeservice. (se 9.4 Kundeservice)

9.4 Kundeservice

Prøv først, om du selv kan afhjælpe fejlen (se 9 Kundeservice). Kontakt kundeservice, hvis du ikke selv kan afhjælpe fejlen.

Du kan finde adressen i den vedlagte brochure „Liebherr-Service“ eller på home.liebherr.com/service.



ADVARSEL

Ukorrekt reparation!
Kvæstelser.

- ▶ Reparationer og indgreb på apparatet og på strømledningen, som ikke er udtrykkeligt nævnte (se 8 Service), må kun gennemføres af kundeservice.
- ▶ Hvis nettilslutningsledningen er beskadiget, må den kun udskiftes af producenten eller dennes kundeservice eller en tilsvarende kvalificeret person.
- ▶ Ved apparater med IEC-stik må kunden foretage udskiftningen.

9.4.1 Kontakt kundeservice

Kontrollér, at følgende oplysninger om apparatet er tilgængelige:

- Skabets betegnelse (model og indeks)
- Service-nr. (Service)
- Serienummer (S-Nr.)
- ▶ Noter oplysningerne om skabet.
- ▶ Underret kundeservice: Oplys om fejlen og apparatoplysningerne.
- ▶ Dette muliggør en hurtig og målrettet service.
- ▶ Følg yderligere anvisninger fra kundeservice.

9.5 Typeskilt

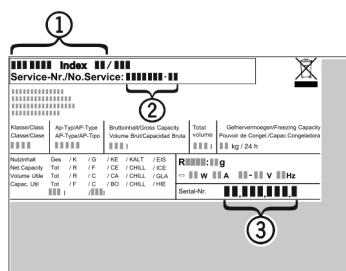


Fig. 75

- (1) Skabsbetegnelse (3) Serienummer
(2) Service-nr.

- ▶ Aflæs oplysningerne på typeskiltet.

10 Sæt ud af drift

- ▶ Tøm skabet.
- ▶ Sluk for apparatet. (se Slukning og tænding af apparatet)
- ▶ Træk netstikket ud af stikkontakten.
- ▶ Fjern evt. køleskabsudtaget: Træk køleskabsudtaget ud af enhedens stik, og bevæg det samtidigt til venstre og højre.

- ▶ Rengør apparatet. (se 8.3 Rengøring af skabet)
- ▶ Lad døren stå åben, så der ikke dannes dårlig lugt.

11 Bortskaffelse

11.1 Forberedelse af apparatet til bortskaffelse



Liebherr anvender batterier i egne apparater. I EU forpligter lovgivningen af miljømæssige årsager slutbrugeren til at tage disse batterier ud af de gamle apparater før bortskaffelsen. Hvis dit apparat indeholder batterier, er der anbragt en tilhørende henvisning på apparatet.

Pærer I tilfælde af, at du selv kan tage pærerne ud og uden at ødelægge dem, skal de også tages ud før bortskaffelsen.

- ▶ Tag apparatet ud af drift.
- ▶ Såfremt muligt: afmonter pærerne uden at ødelægge dem.

11.2 Miljøvenlig bortskaffelse af apparatet



Apparatet indeholder stadig ædle materialer og må ikke bortskaffes sammen med det usorterede affald.



Bortskaf batterierne separat fra det gamle apparat. I den forbindelse kan batterierne afleveres gratis i handlen samt på genbrugspladser.

Pærer

Afmonterede pærer skal bortskaffes via de pågældende indsamlingssystemer.

For Tyskland:

Du kan bortskaffe apparatet gratis på genbrugspladser i containere i klasse 1. Ved køb af et nyt køle- og fryseapparat og et salgsareal > 400 m² tager handlen det gamle apparat gratis tilbage.

Bortskaffelse



ADVARSEL

Udløbende kølemiddel og olie!

Brand. Det anvendte kølemiddel er miljøvenligt, men brandbart. Den anvendte olie er også brandbar. Udløbet kølemiddel og olie kan antændes ved en tilpas høj koncentration og ved kontakt med en ekstern varmekilde.

► Kølemiddelkredsløbets og kompressorens rørledninger må ikke beskadiges.

-
- Se anvisninger vedr. apparattransport.
 - Transportér apparat væk uden at beskadige det.
 - Batterier, pærer og apparatet skal bortskaffes iht. de ovenfor nævnte krav.



home.liebherr.com/fridge-manuals

DA Drikkekøler til indbygning under bordplade

Udgivelsesdato: 20251017

Artikelnr.-indeks: 7083740-00

Liebherr-Hausgeräte Ochsenhausen GmbH
Memminger Straße 77-79
88416 Ochsenhausen
Deutschland