



Käyttöohjeet

Quality, Design and Innovation



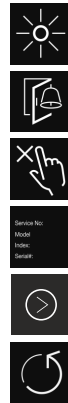
home.liebherr.com/fridge-manuals



LIEBHERR

Sisällys

1	Turvallisuustiedot ja varoitukset	2
1.1	Määräystenmukainen käyttö.....	2
1.2	Ennakoitavissa oleva väärinkäyttö.....	2
1.3	Ilmastoluokat.....	3
1.4	Käyttäjärühmä.....	3
1.5	Asennus ja käyttöönotto.....	3
1.6	Laitteen turvallinen käsittely.....	3
1.7	Puhdistus.....	3
1.8	Häiriöt, vauriot ja korjaukset.....	3
1.9	Hävittäminen.....	4
1.10	Vaatimustenmukaisuus.....	4
1.11	Laitteen melupäästöt.....	4
1.12	SVHC-aineet REACH-asetuksen mukaan.....	4
1.13	Open-Source-lisenssit.....	4
1.14	Varaosat.....	4
1.15	Laitteessa olevat symbolit.....	4
1.16	Varoitustasot.....	4
2	Laitteen yleiskuva	5
2.1	Laitteen ja varusteiden yleiskuva.....	5
3	Touch-näytön toiminta	5
3.1	Navigointi ja symbolien selitykset.....	5
3.2	Valikot.....	5
3.3	Lepotila.....	6
4	Käyttöönotto	6
4.1	Laitteen kytkeminen päälle (ensimmäinen käyttöönotto).....	6
5	Säilytys	6
5.1	Säilytystä koskevia ohjeita.....	6
5.2	Elintarvikkeiden järjestäminen.....	6
5.3	Varastointiajat.....	7
6	Energian säästäminen	7
7	Käyttö	7
7.1	Käyttö- ja näyttöelementit.....	7
7.1.1	Status-näyttö.....	7
7.1.2	Näytön symbolit.....	7
7.2	Laitteen toiminnot.....	7
7.2.1	Ohjeita laitteen toimintoihin.....	7
	Laitteen kytkeminen pois ja päälle.....	7
	WLAN.....	8
	Lämpötila.....	9
	Lämpötilayksikkö.....	9
	SuperCool.....	9
	PowerCool.....	9
	PartyMode.....	10
	HolidayMode.....	10
	SabbathMode.....	11
	E-Saver.....	11
	CleaningMode.....	12
	Valaisun voimakkuus.....	12



Näytön kirkkaus.....	13
Ovihälytys.....	13
Lapsilukko.....	13
Laitteen ja ohjelmiston tiedot.....	14
Esittelytila.....	14
Palautus tehdasasetuksiin.....	15
7.3 Ilmoitukset.....	15
7.3.1 Yleiskatsaus varoituksista.....	15
7.3.2 Varoitusten kuittaaminen.....	15
7.3.3 Yleiskatsaus muistutuksista.....	16
7.3.4 Muistutusten kuittaaminen.....	16

8	Huolto	16
8.1	FreshAir-aktiivihiilisuodatin.....	16
8.2	Laitteen sulattaminen.....	17
8.3	Laitteen puhdistaminen.....	17
9	Asiakasneuvonta	17
9.1	Tekniset tiedot.....	17
9.2	Käyttöäännet.....	18
9.3	Tekniset häiriöt.....	18
9.4	Asiakaspalvelu.....	19
9.5	Tyypikilpi.....	19
10	Poistaminen käytöstä	19
11	Hävittäminen	19
11.1	Laitteen valmistelu hävittämistä varten.....	19
11.2	Laitteen ympäristöystävällinen hävittäminen.....	19

Tämä käyttöopas koskee seuraavia malleja:
- UBCgb 3731

1 Turvallisuustiedot ja varoitukset

Säilytä näitä käyttäjätietoja huolellisesti, jotta niihin voidaan tutustua myöhemmin tarpeen vaatiessa.

Luovuta nämä käyttäjätiedot laitteen mukana sen seuraavalle omistajalle, jos myyt laitteen.

Laitteen käyttämiseksi asianmukaisesti ja turvallisesti on nämä käyttäjätiedot luettava huolellisesti ennen asennusta ja käyttöä. Noudata aina niissä olevia ohjeita, turvallisuusohjeita ja varoituksia. Ne ovat tärkeitä laitteen turvallisen ja moitteettoman asennuksen ja käytön kannalta.

1.1 Määräystenmukainen käyttö

Tämä laite sopii käytettäväksi elinkeinotoiminnassa ja vähittäiskaupassa. Sitä saa käyttää viilennettyjen, pakattujen elintarvikkeiden säilyttämisessä, esittelyssä ja myynnissä. Se sopii kohteisiin, joissa asiakas ottaa viileitä tuotteita itse kaapista.

Tämä laite on suunniteltu käytettäväksi sisätiloissa.

Kaikki muut käyttötavat ovat kiellettyjä.

1.2 Ennakoitavissa oleva väärinkäyttö

Seuraavat käyttötapaukset ovat nimenomaisesti kiellettyjä:

- Seuraavien säilyttäminen ja jäädytys (pakastus):
 - Kemiallisesti epävakait, palavat tai syövyttävät aineet
 - Lääkkeiden, veriplasman, laboratorionäytteiden tai vastaavien lääkintälaitedirektiivin 2007/47/EY

mukaisten aineiden ja tuotteiden varastointi ja jäähdytys

- Käyttö räjähdysvaarallisilla alueilla
- Käyttö ulkona tai alttiina kosteudelle ja vesiroiskeille

Laitteen epäasianmukainen käyttö aiheuttaa siinä säilytetävien tuotteiden vahingoittumisen tai pilaantumisen.

1.3 Ilmastoluokat

Laite on tarkoitettu käytettäväksi ilmastoluokasta riippuen määrättyjen ympäristön lämpötilarajojen sisällä. Laitteelle määritetty ilmastoluokka on merkitty tyyppikilpeen.

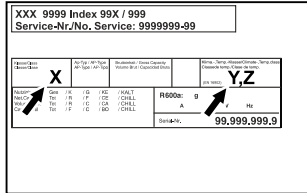


Fig. 1 Tyyppikilpi

- (X)** Tämä ilmastoluokka osoittaa, missä ympäristöolosuhteissa laitetta voidaan käyttää turvallisesti.
- (Y)** Tämä ilmastoluokka määrittää maksimaaliset olosuhteet laitteen moitteettomalle toiminnalle.

- (Z)** Lämpötilaluokka osoittaa, millä lämpötila-asetuksella laite toimii moitteettomasti.

Ilmastoluokka (X)	maks. huonelämpötila	maks. suht. ilman-kosteus
3	+25 °C	60 %
4	+30 °C	55 %
5	+40 °C	40 %
7	+35 °C	75 %

Vihje

Alin sallittu huonelämpötila asennuspaikalla on +10 °C. Rajaolosuhteissa lasioveen ja sivuseiniin voi muodostua hieman kondenssivettä.

Ilmastoluokka (Y)	maks. huonelämpötila	maks. suht. ilmankosteus
CC1	+25,5 °C	60 %
CC2	+32,2 °C	65 %
CC3	+40,6 °C	75 %

Lämpötilaluokka (Z)	Lämpötila-asetus
K1	+3,5 °C
K2	+2,5 °C
K3	-1 °C
K4	+5 °C
L1	-18 °C
M1	+5 °C
M2	+7 °C

1.4 Käyttäjryhmä

- Yli 8-vuotiaat lapset ja henkilöt, joiden fyysinen, sensorinen tai henkinen toimintakyky on alentunut tai joilla

on puutteellinen kokemus tai tiedot, voivat käyttää tätä laitetta, jos heitä valvotaan tai jos heille on annettu opastusta laitteen turvallisesta käsittelystä ja niistä vaaroista, mitä laitteen käyttöön liittyy.

- Lapset eivät saa leikkiä laitteen kanssa.
- Lapset eivät saa suorittaa puhdistustoita eikä käyttäjälle kuuluvia huoltotoita ilman valvontaa.

1.5 Asennus ja käyttöönotto

- Laitteen saa asentaa ja liittää vain käyttöohjeissa olevien ohjeiden mukaan.
- Asenna laite käyttöohjeissa olevien ohjeiden mukaan, jotta vältetään laitteen kaatuminen.
- Älä sulje laitteen kotelossa tai asennuskotelossa olevia tuuletusaukkoja.
- Älä vahingoita virtajohtoa. Älä käytä laitetta, jos sen virtajohto on vioittunut.
- Älä sijoita siirrettäviä moniliitäntäpistorasioita tai muuntimia laitteen takapuolelle.
- Pistorasian on oltava helposti käsiteltävissä, jotta laite voidaan hätätapauksessa nopeasti kytkeä irti virrasta. Sen on sijaittava laitteen takapuolen alueen ulkopuolella.

1.6 Laitteen turvallinen käsittely

- Älä säilytä laitteessa räjähdysvaarallisia aineita, kuten esimerkiksi palavalla ponnekaasulla täytettyjä aerosolipulloja. Nämä ponnekaasut tunnistaa niiden painetusta tuoteselosteesta tai liekkisymbolista. Sähköosat voivat sytyttää mahdollisesti ulos purkautuvan kaasun.
- Pidä palavat kynttilät, lamput ja muut avotulen sisältävät esineet loitolla laitteesta, jotta ne eivät sytytä laitetta palamaan.
- Säilytä alkoholijuomia tai muita alkoholipitoisia aineita vain suljetuissa säiliöissä. Sähköosat voivat sytyttää mahdollisesti ulos purkautuvan alkoholin.
- Vältä jatkuvaa ihokosketusta kylmien pintojen tai kylmien tuotteiden / pakasteiden kanssa. Suojaudu käyttämällä esim. käsineitä.
- Laitteen sisältämä kylmäaine (tiedot tyyppikilvessä) on ympäristöystävällistä, mutta palamiskykyistä. Haihtuva kylmäaine voi syttyä.
 - Älä vahingoita kylmäpiiriä.
 - Älä käytä laitteen sisäpuolella syttymislähteitä.
 - Älä käytä sähkölaitteita laitteen sisätilassa (esim. höyrypesureita, lämmityslaitteita).
 - Jos kylmäainetta haihtuu: Poista avotuli tai syttymislähteet vuotokohdan läheltä. Tuuleta huonetila hyvin. Ilmoita asiasta asiakaspalveluun.
- Avaa ovi vain lyhyeksi aikaa. Näin estetään lämpötilan nousu laitteen sisätilassa.
- Kun avaat ja suljet ovea, älä laita sormiasi oven ja laitteen väliin. Sormet voivat jäädä puristuksiin.
- Lämpimimmän alueen lämpötila-arvo voi olla korkeampi kuin asetettu lämpötila-arvo.

1.7 Puhdistus

- Pinnat, jotka voivat koskea elintarvikkeisiin, on puhdistettava säännöllisesti.
- Puhdista sulamisveden poistokanava säännöllisesti.
- Älä käytä sulatustoiminnon nopeuttamiseksi sähkölämmittimiä tai höyrypuhdistuslaitteita, avotulta tai sulatussuihkeita.
- Älä poista jäätä terävillä esineillä.

1.8 Häiriöt, vauriot ja korjaukset

- Jos laitteen virtajohto on vahingoittunut, virtajohto on vaihdettava.

Turvallisuustiedot ja varoitukset

- Korjaukset ja laitteen muutokset on aina teetettävä asiakaspalvelun henkilöstöllä tai muulla asianmukaisen koulutuksen omaavalla ammattihenkilöllä.
- Jos laitteessa on häiriöitä ja/tai vikoja, vedä verkkovirran pistoke irti tai kytke sulake pois. Kun vedät virtapistokkeen irti, pidä aina kiinni pistokkeesta. Älä vedä johdosta.

1.9 Hävittäminen

- Laite sisältää käyttökelpoisia materiaaleja ja se on merkitty vastaavalla symbolilla. (katso 1.15 Laitteessa olevat symbolit)
 - Älä hävitä laitetta talousjätteen mukana.
 - Hävitä laite veloituksetta toimittamalla sen paikallisen kierrätyskeskuksen luokan I keräyssäiliöön.
 - Uutta laitetta ostettaessa vanha laite voidaan palauttaa veloituksetta kauppiaille.
 - Ota selvää palautusmahdollisuuksista.
- Laite voi sisältää henkilökohtaisia tietoja.
 - Poista henkilökohtaiset tiedot ennen hävittämistä.
- Laite sisältää kylmäainetta (tiedot tyyppikilvessä) ja öljyä. Laitteen sisältämä kylmäaine on ympäristöystävällistä, mutta palamiskykyistä. Laitteen sisältämä öljy myös palamiskykyistä. Haihtuva kylmäaine ja öljy voivat suurina pitoisuuksina ja ulkoisen lämmönlähteen vaikutuksesta syttyä.
 - Älä vahingoita kylmäpiiriä.
 - Hävitä laite vain käyttöohjeissa olevien ohjeiden mukaan.

1.10 Vaatimustenmukaisuus

Kylmäainepiirin tiiviys on tarkastettu. Laite vastaa voimassa olevia turvallisuusmääräyksiä ja asiaankuuluvia direktiivejä.

EU-vaatimustenmukaisuusvakuutus	
Valmistaja/näytteilleasettaja:	LIEBHERR-HAUSGERÄTE LIENZ GMBH
Osoite:	A-9900 Lienz, Dr. Hans Liebherr Straße 1
Nimetty tuote vastaa seuraavien eurooppalaisten direktiivien ja asetusten määräyksiä:	
(EU) 2019/2020, (EU) 2019/2024, (EU) 2019/2018, (EU) 2017/1369, 2006/42/EC, 2014/30/EU, 2009/125/EC, 2011/65/EU	
EU-vaatimustenmukaisuusvakuutuksen täydellinen teksti on luettavissa seuraavassa internet-osoitteessa: www.liebherr.com	

1.11 Laitteen melupäästöt

A-painotettu päästöäänepaine laitteen käytön aikana on alle 70 dB(A) (ääniteho suht. 1 pW).

1.12 SVHC-aineet REACH-asetuksen mukaan

Seuraavasta linkistä voit tarkistaa, sisältääkö oma laitteesi SVHC-aineita REACH-asetuksen mukaan:

home.liebherr.com/de/deu/de/liebherr-erleben/nachhaltigkeit/umwelt/scip/scip.html

1.13 Open-Source-lisenssit

Laite sisältää ohjelmistokomponentteja, jotka käyttävät Open-Source-lisenssejä. Tiedot käytettävistä Open-Source-lisensseistä voi hakea täältä:

home.liebherr.com/open-source-licences

1.14 Varaosat

Varaosia kokoonpanon toimintaosia varten ja varastoitavia osia on saatavana 15 vuoden ajan.

1.15 Laitteessa olevat symbolit

	Tämä symboli voi olla kompressorissa. Se koskee kompressorissa olevaa öljyä ja kiinnittää huomiota seuraavaan vaaraan: Voi aiheuttaa kuoleman, jos sitä niellään tai jos sitä pääsee hengitysteihin. Tällä ohjeella on merkitystä vain kierrätyksen kannalta. Normaalkäytössä vaaraa ei ole. Älä poista tätä symbolia.
	Varoitus: Tulipalovaara palovaarallisten aineiden vuoksi. Tämä symboli on kompressorissa ja se voi sen lisäksi olla muissa laitteen kohdissa. Tämä symboli varoittaa palovaarallisista aineista. Älä poista tätä symbolia.
	Tämä tai vastaava symboli voi olla laitteen takapuolella. Se kiinnittää huomiota siihen, että ovesa ja/tai kotelossa on tyhjiöeristyslevyt (VIP) tai perliittilevyt. Tällä ohjeella on merkitystä vain kierrätyksen kannalta. Älä poista tätä symbolia.
	Tämä symboli on tyyppikilvessä. Se kiinnittää huomiota siihen, että laite sisältää arvokkaita materiaaleja ja että laitetta ei saa hävittää talousjätteen mukana. (katso 1.9 Hävittäminen)

1.16 Varoitustasot

 VAARA	Merkitsee välittömän vaaran muodostavaa tilannetta, joka johtaa kuolemaan tai vakaviin ruumiinvammoihin, jos sitä ei vältetä.
 VAROITUS	Merkitsee vaarallista tilannetta, joka voi johtaa kuolemaan tai vakaviin ruumiinvammoihin, jos sitä ei vältetä.
 VARO	Merkitsee vaarallista tilannetta, joka voi johtaa lieviin tai keskisuurin ruumiinvammoihin, jos sitä ei vältetä.
HUOMIO	Merkitsee vaarallista tilannetta, joka voi johtaa aineellisiin vahinkoihin, jos sitä ei vältetä.
Ohje	Merkitsee hyödyllisiä ohjeita ja vihjeitä.

2 Laitteen yleiskuva

2.1 Laitteen ja varusteiden yleiskuva

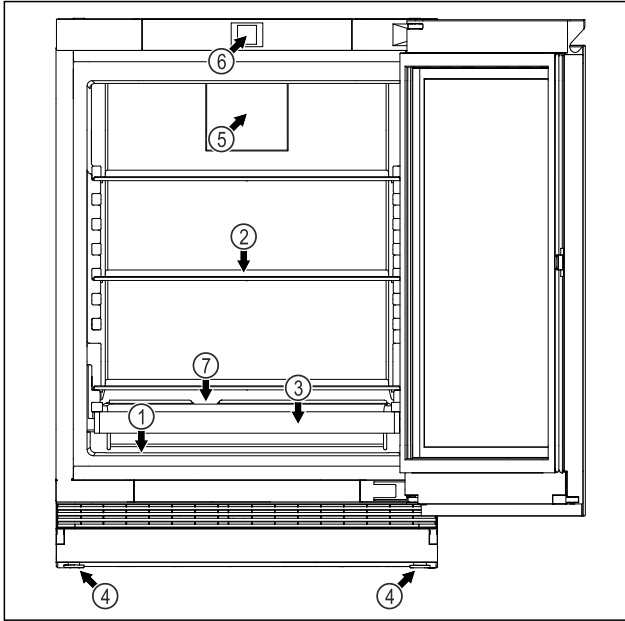


Fig. 2 Esimerkkikuva

Varustus

- | | |
|----------------|---|
| (1) Tyypikilpi | (5) Tuuletin, jossa on FreshAir-aktiivihilisuodatin |
| (2) Lasilevy | (6) Ohjaimet ja lämpötilan näyttö |
| (3) Ritilätaso | (7) Sulamisveden poistoaukko |
| (4) Säätöjalat | |

3 Touch-näytön toiminta

Laitetta käytetään Touch-näytön avulla. Laitteen toiminnot valitaan napauttamalla Touch-näyttöä. Jos näyttöä ei käytetä 10 sekuntiin, näyttö siirtyy joko takaisin ylemmän tason valikkoon tai suoraan tilanäyttöön.

3.1 Navigointi ja symbolien selitykset

Kuvissa käytetään erilaisia symboleja näytössä navigointiin. Seuraavassa taulukossa kuvataan nämä symbolit.

Symboli	Kuvaus
	Paina navigointinuoilta eteenpäin: Jatka navigointia valikossa yksi.
	Paina navigointinuoilta taaksepäin: Palaa valikkoon yksi.
	Paina navigointinuoilta taaksepäin 3 sekunnin ajan: Palaa tilanäyttöön päävalikosta tai asetusvalikosta.

Symboli	Kuvaus
	Paina navigointinuoilta useita kertoja peräkkäin: Siirry valikossa haluttuun toimintoon.
	Paina vahvistuskuvaketta: Ota toiminto käyttöön tai poista se käytöstä. Avaa alavalikko.
	Paina vahvistussymbolia yhdessä kanssa: Siirry yhden valikkotason taaksepäin.
	Nuoli ja kello: Kestää yli 10 sekuntia, ennen kuin näyttöön ilmestyy seuraava viesti.
	Nuoli, jossa on aikamerkintä: Seuraavan viestin ilmestyminen näyttöön kestää määritetyn ajan.
	Avaa "Asetusvalikko"-kuvake: Siirry asetusvalikkoon ja avaa asetusvalikko. Tarvittaessa: Siirry haluamasi toiminnon kohdalle asetusvalikossa. (katso 3.2.1 Aetusvalikon avaaminen)
Ei toimintaa 10 sekunnin kuluessa	Jos näyttöä ei käytetä 10 sekuntiin, näyttö siirtyy joko takaisin ylemmän tason valikkoon tai suoraan tilanäyttöön.
Avaa ovi ja sulje se uudelleen	Jos avaat oven ja suljet sen heti uudelleen, näyttö siirtyy suoraan takaisin tilanäyttöön.

Huomautus: Näytön kuvissa on englanninkielisiä termejä.

3.2 Valikot

Laitteen toiminnot on jaettu eri valikkoihin.

Valikko	Kuvaus
Päävalikko	Kun kytket laitteen päälle, pääset automaattisesti päävalikkoon. Täältä voit siirtyä laitteen tärkeimpiin toimintoihin, asetusvalikkoon ja lisävalikkoon.
 Aetusvalikko	Aetusvalikko sisältää muita laitteen toimintoja laitteen määrittämiseksi. (katso 3.2.1 Aetusvalikon avaaminen)

Käyttöönotto

3.2.1 Asetusvalikon avaaminen

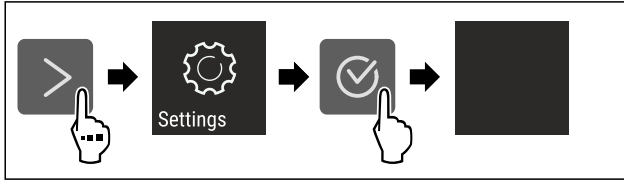


Fig. 3 Esimerkkikuva

- ▶ Suorita toimintavaiheet kuvan mukaisesti.
- ▶ Asetusvalikko on auki.
- ▶ Tarvittaessa: Siirry haluamaasi toimintoon.

3.3 Lepotila

Jos näyttöön ei kosketa 1 minuuttiin, näyttö siirtyy lepotilaan. Lepotilassa näytön kirkkaus himmenee.

3.3.1 Lepotilasta poistuminen

- ▶ Paina mitä tahansa navigointinäppäintä.
- ▶ Laitte poistuu lepotilasta.

4 Käyttöönotto

4.1 Laitteen kytkeminen päälle (ensimmäinen käyttöönotto)

Varmista, että seuraavat edellytykset täyttyvät:

- Laite on asennettu ja sen liitännät on tehty asennusohjeiden mukaisesti.
- Kaikki liimanauhat, liima- ja suojakalvot sekä kuljetusvarmistimet on poistettu laitteen sisä- ja ulkopuolelta.
- Kaikki mainoskytinit on poistettu vetolaatikoista.
- Touch-näytön toiminta tunnetaan. (katso 3 Touch-näytön toiminta)

Kytke laite päälle Touch-näytön avulla:

- ▶ Kun näyttö on lepotilassa: Paina vahvistuskuvaketta.
- ▶ Suorita käsittelyvaiheet kuvan mukaisesti.

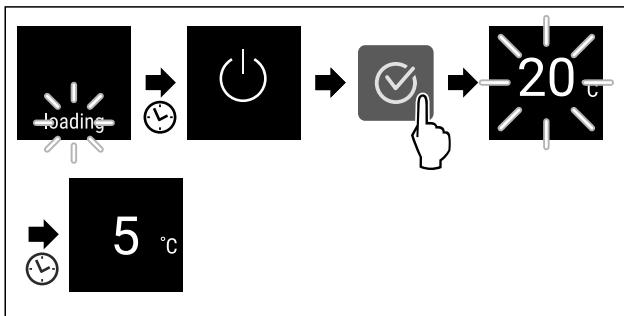


Fig. 4 Esimerkkikuva

- ▶ Laitte jäähtyy tehtaalla asetettuun tavoitelämpötilaan.
- ▶ Laitte käynnistyy esittelytilassa (tilanäytössä näkyvä DEMO): Mikäli laite käynnistyy esittelytilassa, voit poistaa esittelytilan käytöstä seuraavien 5 minuutin kuluessa. (katso Esittelytila)

Lisätietoja:

- Ota SmartDevice käyttöön. ja (katso WLAN)

Vihje

Valmistaja suosittelee:

- ▶ Noudata säilytysohjeita. (katso 5.1 Säilytystä koskevia ohjeita)

Vihje

Voit hankkia lisävarusteet Liebherr-Hausgeräte-kaupasta osoitteesta home.liebherr.com/shop/de/deu/zubehor.html.

5 Säilytys

5.1 Säilytystä koskevia ohjeita



VAROITUS

Sähkölaitteista aiheutuva tulipalovaara!

Jos sähkölaitteita käytetään laitteen elintarvikealueella, ne voivat aiheuttaa tulipalon.

- ▶ Älä käytä sähkölaitteita laitteen elintarvikealueella, jos valmistaja ei ole suositellut sitä.

Vihje

Energiankulutus kasvaa, ja jäähdysteho heikkenee, jos tuuletus ei ole riittävä.

- ▶ Pidä ilma-aukot aina vapaina.

Noudata seuraavia säilytysohjeita:

- Tuulettimen ilmarakoja ei saa peittää.
- Pakkaa ympäristön hajuille tai mauille herkät tai helposti hajua ja makua luovuttavat elintarvikkeet suljettuihin astioihin tai peitä ne.
- Pakkaa raaka liha ja raaka kala puhtaisiin, suljettuihin säiliöihin. Tämä estää lihaa tai kalaa koskemasta tai tippumasta muiden ruokien päälle.
- Säilytä nesteet suljetuissa säiliöissä.
- Säilytä elintarvikkeet väljästi, jotta ilma pääsee kiertämään.
- Säilytä elintarvikkeita pakkauksen ohjeiden mukaisesti.
- Noudata aina pakkauksessa ilmoitettua parasta ennen -päivämäärää.

Vihje

Näiden ohjeiden noudattamatta jättäminen voi johtaa elintarvikkeiden pilaantumiseen.

5.2 Elintarvikkeiden järjestäminen

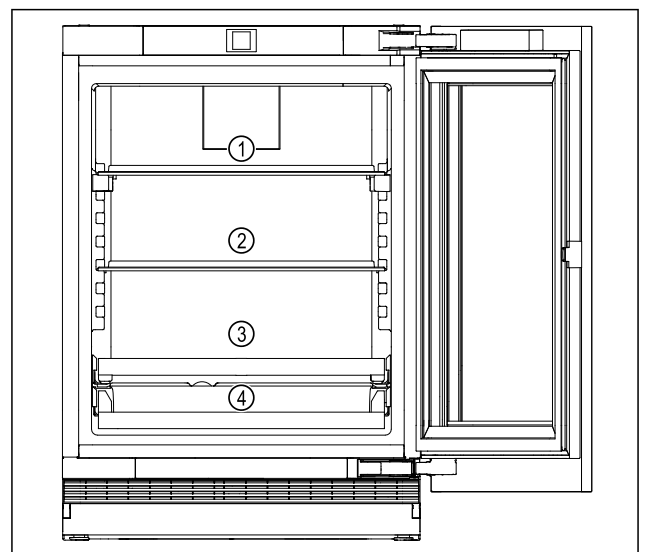


Fig. 5 Esimerkkikuva

- ▶ Ylempi alue Fig. 5 (1): Tölkkien, pienten pullojen säilyttäminen.
- ▶ Keskimmäinen alue Fig. 5 (2): Tölkkien, pienten pullojen säilyttäminen.

- ▶ Alempi alue Fig. 5 (3): Tölkkien, pienten pullojen säilyttäminen.
- ▶ Juoma-alue (4): Tölkkien, pienten pullojen säilyttäminen.

5.3 Varastointiajat

Ilmoitetut varastointiajat ovat ohjearvoja.

Elintarvikkeissa, joissa on ilmoitettu vähimmäissäilyvyysaika, on aina noudatettava pakkauksessa ilmoitettua päivämäärää.

6 Energian säästäminen

- Huolehdi aina hyvästä tuuletuksesta ja ilmanvaihdosta. Älä peitä ilmaaukkoja ja -ritilöitä.
- Pidä tuulettimen ilma-aukot aina vapaina.
- Laitetta ei saa asentaa alttiiksi suoralle auringonvalolle eikä lämmittimen tai vastaavan viereen.
- Jos laite asennetaan suoraan uunin viereen, energiankulutus voi kasvaa jonkin verran. Se riippuu uunin käytöstä ja käytön intensiivisyydestä.
- Energiankulutus riippuu sijoittelupaikan olosuhteista, kuten esim. ympäristön lämpötilasta. Lämpimässä ympäristön lämpötilassa energiankulutus saattaa lisääntyä.
- Laitteen ovi tulee avata aina mahdollisimman lyhytaikaisesti.
- Mitä alhaisemmaksi lämpötila säädetään, sitä suurempi on laitteen energiankulutus.
- Käytä HolidayMode-lomatoimintoa pitkien lomien (katso HolidayMode) aikana.

7 Käyttö

7.1 Käyttö- ja näyttöelementit

7.1.1 Status-näyttö

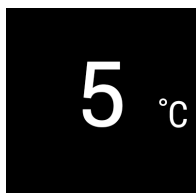


Fig. 6

- (1) Viileäosaston lämpötilanäyttö

Status-näyttö näyttää säädetyn lämpötilan ja toimii perusnäyttönä. Siitä lähtien voidaan alkaa navigoida toiminnoissa ja asetuksissa.

7.1.2 Näytön symbolit

Näytön symbolit antavat tietoja laitteen ajankohtaisesta tilasta.

Symboli	Laitteen tila
	Valmiustila Laite tai lämpötilavyöhyke on kytketty pois päältä.
	Vilkkuva luku Laite työstää toimintoa. Lämpötilanäyttö vilkkuu, kunnes asetettu arvo on saavutettu.

Symboli	Laitteen tila
	Vilkkuva symboli Laite työstää toimintoa. Asetus hyväksytään.
	Palkki kasvaa Toiminto aktivoidaan.

7.2 Laitteen toiminnot

7.2.1 Ohjeita laitteen toimintoihin

Laitteen toiminnot on asetettu tehtaalla siten, että laite on täysin toimintakykyinen.

Ennen kuin muutat, aktivoit tai deaktivoit laitteen toimintoja, varmista, että seuraavat vaatimukset täyttyvät:

- ☐ Olet lukenut ja ymmärtänyt kuvaukset näytön toiminnasta. (katso 3 Touch-näytön toiminta)
- ☐ Olet perehtynyt laitteesi käyttö- ja näyttöelementteihin.



Laitteen kytkeminen pois ja päälle

Tällä toiminnolla koko laite voidaan kytkeä pois ja päälle.

Laitteen kytkeminen pois päältä

Jos laite kytketään pois päältä, aiemmin määritetyt asetukset säilyvät.

Varmista, että seuraavat edellytykset täyttyvät:

- ☐ Käsittelyohjeet (katso 10 Poistaminen käytöstä) on suoritettu.



Fig. 7

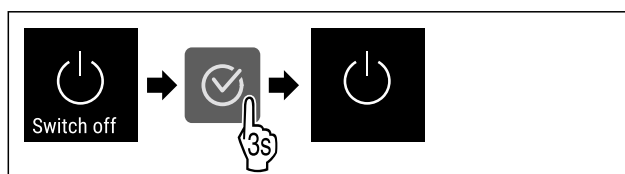


Fig. 8

- ▶ Suorita käsittelyvaiheet kuvan mukaisesti.
- ▶ Laite on kytketty pois päältä.
- ▶ Valmiustilan symboli tulee näkyviin näyttöruutuun.
- ▶ Näyttö muuttuu mustaksi.

Laitteen päälle kytkeminen

Kun näyttö on lepotilassa:

- ▶ Paina mitä tahansa navigointinäppäintä.

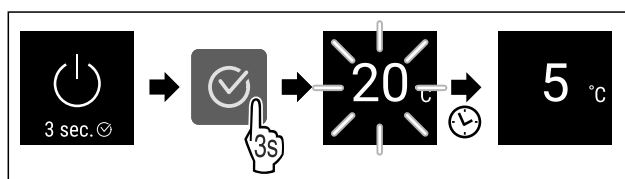


Fig. 9 Esimerkkikuva

- ▶ Suorita käsittelyvaiheet kuvan mukaisesti.
- Kun laite käynnistyy esittelytilassa:
- ▶ Ota esittelytila pois käytöstä. (katso Esittelytilan deaktivointi)
- ▶ Laite on kytketty päälle.

Käyttö

- ▶ Aiemmin määritetyt asetukset on palautettu.
- ▶ Laite jäähtyy asetettuun tavoitelämpötilaan.



Tämän toiminnon avulla voit yhdistää laitteen WLAN-verkkoon. Voit sitten käyttää sitä SmartDevice-sovelluksen kautta mobiililaitteessa. Tällä toiminnolla voit myös katkaista WLAN-yhteyden tai nollata sen.

Tarvitset SmartDeviceBoxin, jotta voit liittää laitteen WLAN-verkkoon.

Lisätietoja SmartDevice-sovelluksesta:

Vihje

SmartDevice-toiminto ei ole käytettävissä seuraavissa maissa: Venäjä, Valkovenäjä, Kazakstan.

Et voi käyttää SmartDeviceBoxia.

WLAN-yhteyden muodostaminen ensimmäistä kertaa

Varmista, että seuraavat edellytykset täyttyvät:

- SmartDeviceBox on hankittu ja otettu käyttöön.
- SmartDevice-sovellus on asennettu (katso apps.home.liebherr.com).
- Rekisteröinti SmartDevice-sovellukseen on suoritettu.



Fig. 10

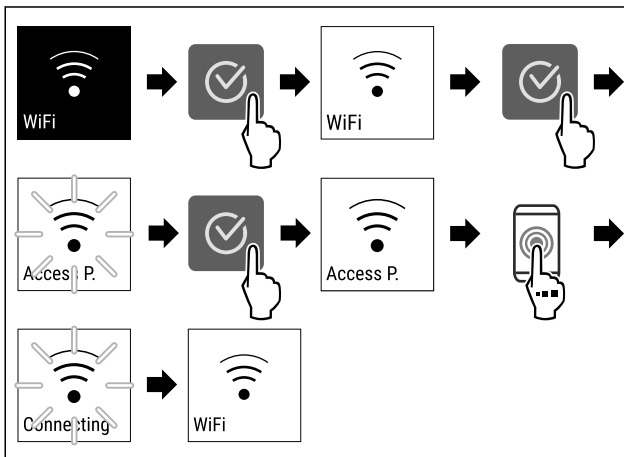


Fig. 11

- ▶ Suorita toimintavaiheet kuvan mukaisesti.
- ▶ Yhteys on muodostettu.

WLAN-yhteyden katkaiseminen

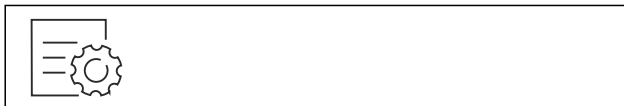


Fig. 12

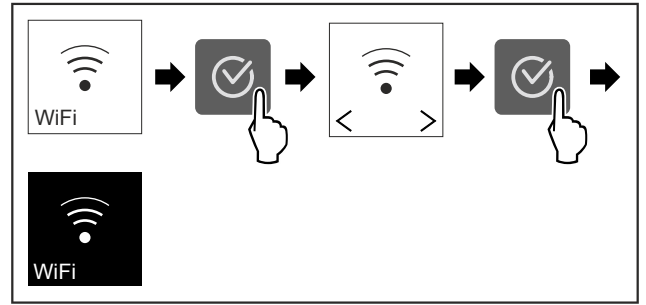


Fig. 13

- ▶ Suorita toimintavaiheet kuvan mukaisesti.
- ▶ Yhteys on katkaistu.

WLAN-yhteyden nollaaminen



Fig. 14

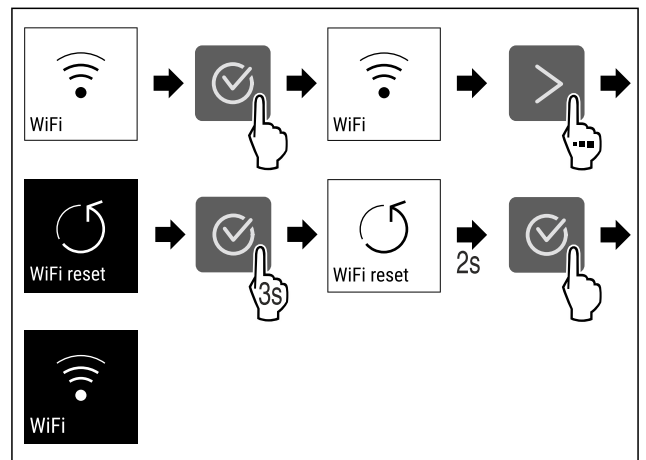


Fig. 15

- ▶ Suorita toimintavaiheet kuvan mukaisesti.
- ▶ WLAN-yhteys ja muut WLAN-asetukset palautetaan tehdasasetuksiin.

WLAN-yhteyden tietojen näyttäminen

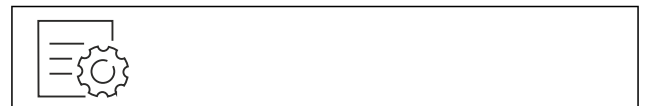


Fig. 16

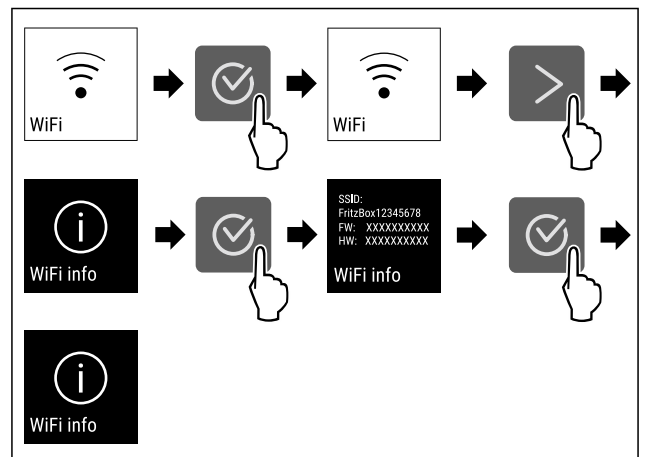


Fig. 17

- ▶ Suorita toimintavaiheet kuvan mukaisesti.

5 °C Lämpötila

Käytä tätä toimintoa lämpötilan asettamiseen.

Lämpötila riippuu seuraavista tekijöistä:

- Kuinka usein ovi avataan
- Oven aukioloaika
- Sijointupaikan huonelämpötila
- Elintarvikkeiden laji, lämpötila ja määrä

	Tehtaalla asetettu lämpötila	Suositteltu asetus
5 °C Jääkaappiosa	4 °C	4 °C

Lämpötilan säätö

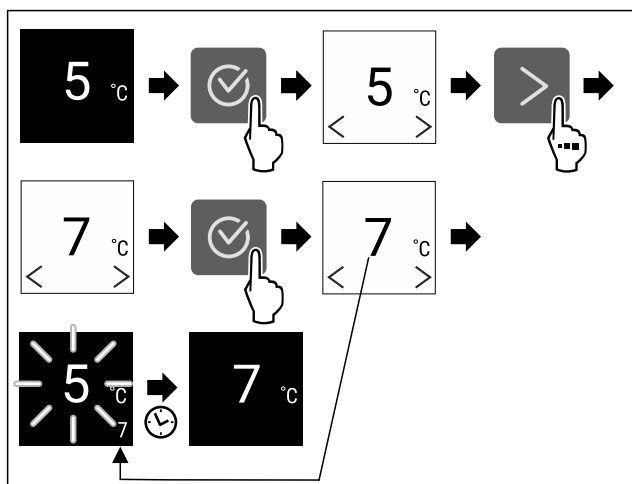


Fig. 18 Esimerkkikuva

- ▶ Suorita käsittelyvaiheet kuvan mukaisesti.
- ▶ Lämpötila on asetettu.

°C/°F Lämpötilayksikkö

Käytä tätä toimintoa lämpötilayksikön asettamiseen. Voit asettaa lämpötilan näkymään Celsius-asteina tai Fahrenheit-asteina.

Lämpötilayksikön asetus



Fig. 19

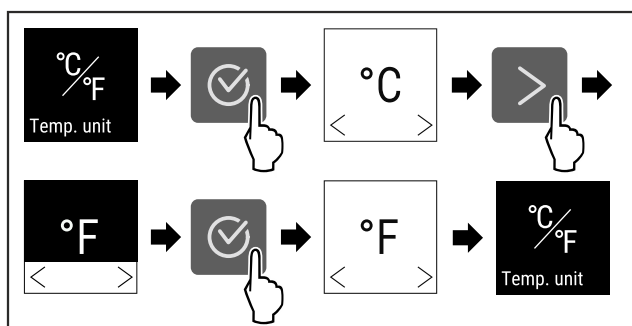


Fig. 20 Esimerkkikuva: Vaihto Celsius-asteista Fahrenheit-asteisiin.

- ▶ Suorita käsittelyvaiheet kuvan mukaisesti.
- ▶ Lämpötilayksikkö on asetettu.

SuperCool

Tällä toiminnolla SuperCool aktivoidaan tai poistetaan käytöstä. Jos SuperCool aktivoidaan, laite lisää jäähdytystehoa. Näin saavutetaan alemmat jäähdytyslämpötilat. SuperCool voidaan aktivoida, kun halutaan mahdollisimman nopeasti viilentää suuria määriä elintarvikkeita.

Kun toiminto on aktiivinen, laite toimii suuremmalla teholla. Sen vuoksi laitteen toimintaäänät voivat olla toisinaan voimakkaampia ja energiankulutus kasvaa.

SuperCool-toiminnon aktivointi

Toiminnon aktivoinnin ajankohta:

- Jos jääkaapissa halutaan säilyttää tuoreita elintarvikkeita: Aktivoi toiminto elintarvikkeita asetettaessa.

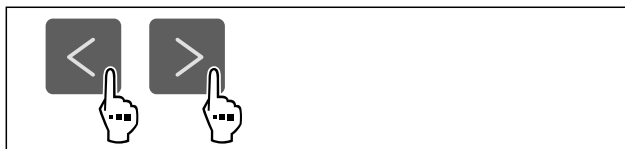


Fig. 21

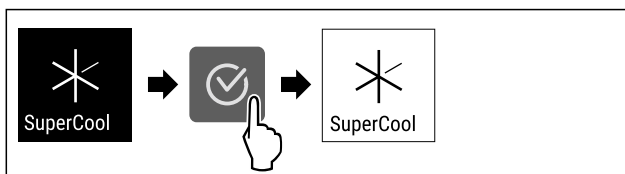


Fig. 22

- ▶ Suorita käsittelyvaiheet kuvan mukaisesti.
- ▶ SuperCool on aktivoitu.

SuperCool-toiminnon poistaminen käytöstä

SuperCool otetaan 18 tunnin kuluttua automaattisesti pois toiminnasta. SuperCool voidaan kuitenkin milloin tahansa poistaa käytöstä manuaalisesti:

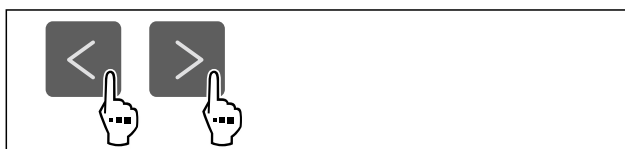


Fig. 23

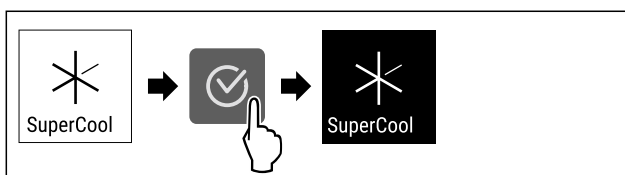


Fig. 24

- ▶ Suorita käsittelyvaiheet kuvan mukaisesti.
- ▶ SuperCool on pois käytöstä.
- ▶ Laite jatkaa toimintaa normaalikäytössä.
- ▶ Laite jäähtyy aiemmin asetettuun lämpötilaan.

PowerCool

Tällä toiminnolla PowerCool aktivoidaan tai poistetaan käytöstä. PowerCool varmistaa lämpötilan säätämisen elintarvikkeiden optimaalista jäähdytystä varten.

Tämä toiminto koskee kylmäosaa.

Käyttö:

- korkeassa huonelämpötilassa (vähintään n. 35 °C)

Käyttö

- kun ilmankosteus on suuri, esim. kesällä
- kun sisään laitetaan kosteita tuotteita ja halutaan välttää kondenssiveden muodostuminen sisätilaan

Vihje

Tuuletin voi pyöriä myös toiminnon ollessa pois käytöstä. Se varmistaa lämpötilan optimaalisen jakautumisen laitteessa.

Kun toiminto on aktiivinen, laite toimii suuremmalla teholla. Sen vuoksi laitteen toimintaäännet voivat olla toisinaan voimakkaampia ja energiankulutus kasvaa.

PowerCool-toiminnon aktivointi

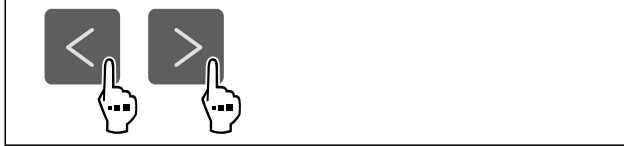


Fig. 25

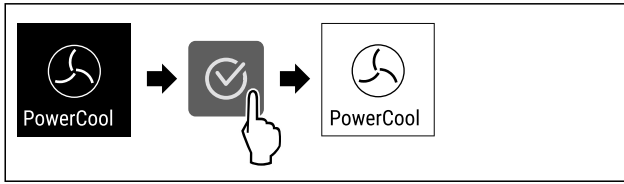


Fig. 26

- Suorita käsittelyvaiheet kuvan mukaisesti.
- ▷ PowerCool on aktivoitu.

PowerCool-toiminnon poistaminen käytöstä

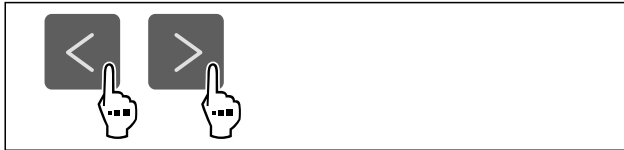


Fig. 27

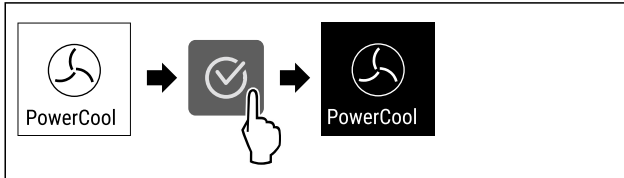


Fig. 28

- Suorita käsittelyvaiheet kuvan mukaisesti.
- ▷ PowerCool on pois käytöstä.



PartyMode

Tällä toiminnolla PartyMode aktivoidaan tai poistetaan käytöstä. PartyMode aktivoi erilaisia toimintoja, jotka ovat hyödyllisiä juhlissa.

PartyMode aktivoi seuraavat toiminnot:

- SuperCool (katso SuperCool)

Voit säätää kaikkia suoritettavia toimintoja yksilöllisesti ja joustavasti. Jos PartyMode otetaan pois käytöstä, kaikki muutokset hylätään.

Kun toiminto on aktiivinen, laite toimii suuremmalla teholla. Sen vuoksi laitteen toimintaäännet voivat olla toisinaan voimakkaampia ja energiankulutus kasvaa.

PartyMode-toiminnon aktivointi



Fig. 29

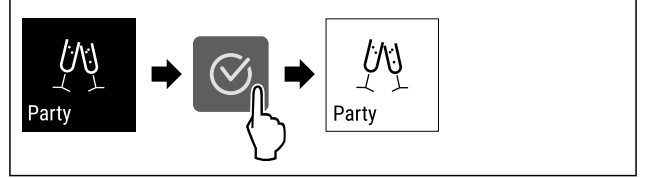


Fig. 30

- Suorita käsittelyvaiheet kuvan mukaisesti.
- ▷ PartyMode ja siihen liittyvät toiminnot on aktivoitu.
- ▷ Nykyinen lämpötila vilkkuu, kunnes tavoitelämpötila on saavutettu.

PartyMode-toiminnon poistaminen käytöstä

PartyMode otetaan 24 tunnin kuluttua automaattisesti pois toiminnasta. PartyMode voidaan kuitenkin milloin tahansa poistaa käytöstä manuaalisesti:



Fig. 31

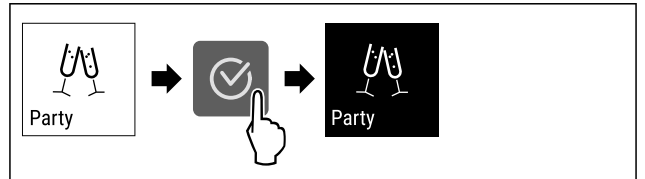


Fig. 32

- Suorita käsittelyvaiheet kuvan mukaisesti.
- ▷ PartyMode on pois käytöstä.
- ▷ Laite jäähtyy aiemmin asetettuun lämpötilaan: Nykyinen lämpötila vilkkuu, kunnes tavoitelämpötila on saavutettu.



HolidayMode

Tällä toiminnolla HolidayMode aktivoidaan tai poistetaan käytöstä. Jos HolidayMode aktivoidaan, jääkaapin lämpötilaksi asetetaan 15 °C. Näin säästetään energiaa pitkän poissaolojakson aikana, mutta epämiellyttävien hajujen ja homeen muodostuminen vältetään.

Laitteen tila HolidayMode-toiminnon ollessa aktiivisena
Jääkaappi jäähtyy 15 °C asteeseen.
PartyMode on pois käytöstä.
SuperCool on pois käytöstä.
PowerCool on pois käytöstä.

HolidayMode-toiminnon aktivointi

- Tyhjennä jääkaappiosa kokonaan.

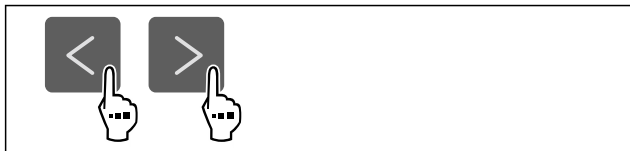


Fig. 33

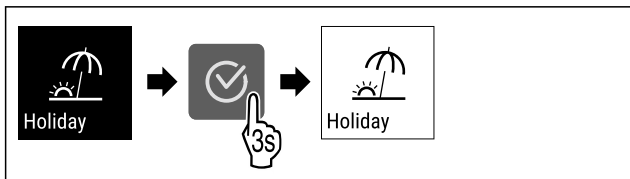


Fig. 34

- ▶ Suorita käsittelyvaiheet kuvan mukaisesti.
- ▶ HolidayMode on aktivoitu.
- ▶ Lämpötilan näytössä näkyy HolidayMode-symboli.

HolidayMode-toiminnon poistaminen käytöstä

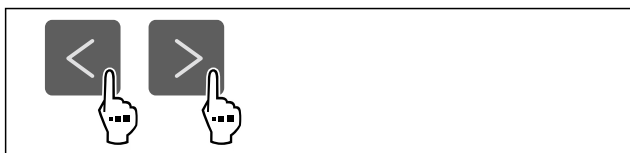


Fig. 35

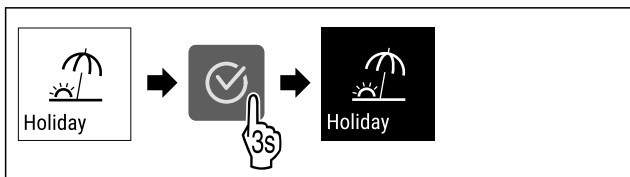


Fig. 36

- ▶ Suorita käsittelyvaiheet kuvan mukaisesti.
- ▶ HolidayMode on pois käytöstä.
- ▶ Laite jäähtyy aiemmin asetettuun lämpötilaan.

SabbathMode

Tällä toiminnolla SabbathMode aktivoidaan tai poistetaan käytöstä. Jos tämä toiminto aktivoidaan, joitain elektronisia toimintoja kytketään pois päältä. Näin laite täyttää juutalaisten pyhäpäiviä, kuten esim. sapattia, koskevat uskonnolliset vaatimukset ja laite täyttää STAR-K Kosher -sertifikaatin vaatimukset.

Laitteen tila SabbathMode-toiminnon ollessa aktivoituna
Tilanäytössä näkyy jatkuvasti SabbathMode.
Kaikki näytön toiminnot lukuun ottamatta SabbathMode-toiminnon poistaminen käytöstä ovat estettyinä.
Aktiiviset toiminnot pysyvät aktiivisina.
Näyttö pysyy kirkkaana, kun ovi suljetaan.
Sisävalo on pois toiminnasta.
Muistutuksia ei anneta. Asetettu aikaväli säilyy.
Muistutuksia ja varoituksia ei näytetä.
Ovihälytystä ei anneta.
Lämpötilahälytystä ei anneta.
Jos tapahtuu sähkökatkos, laite palaa takaisin SabbathMode-tilaan.

Laitteen tila

Vihje

Tämä laite on "Institute for Science and Halacha" -instituutin sertifioima. (www.machonhalacha.co.il)

Luettelo STAR-K-sertifioiduista laitteista on nähtävissä verkkosivustolla www.star-k.org/appliances.

SabbathMode-toiminnon aktivointi



VAROITUS

Pilaantuneet elintarvikkeet ovat terveysriski!
Jos SabbathMode on aktivoitu, ja sen aikana tulee sähkökatkos, ei näytölle tule ilmoitusta sähkökatkoksesta. Sähkökatkoksen jälkeen laite toimii edelleen SabbathMode-tilassa. Sähkökatkos voi aiheuttaa elintarvikkeiden pilaantumisen, joka taas voi aiheuttaa ruokamyrkytyksen. Sähkökatkoksen jälkeen:

- ▶ Älä käytä sulamaan päässeitä pakastettuja elintarvikkeita.



Fig. 37

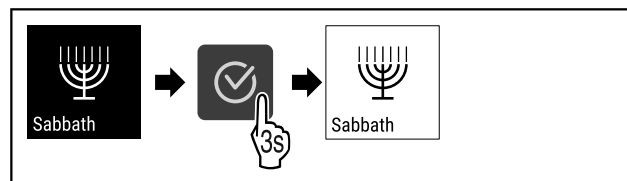


Fig. 38

- ▶ Suorita käsittelyvaiheet kuvan mukaisesti.
- ▶ SabbathMode on aktivoitu.
- ▶ Tilanäytössä näkyy jatkuvasti SabbathMode.

SabbathMode-toiminnon poistaminen käytöstä

SabbathMode otetaan 80 tunnin kuluttua automaattisesti pois toiminnasta. SabbathMode voidaan kuitenkin milloin tahansa poistaa käytöstä manuaalisesti:

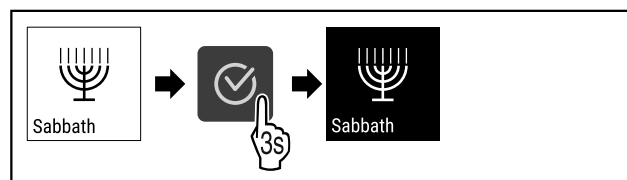


Fig. 39

- ▶ Suorita käsittelyvaiheet kuvan mukaisesti.
- ▶ SabbathMode on pois käytöstä.



E-Saver

Tällä toiminnolla aktivoidaan energiansäästötila tai poistetaan se käytöstä. Jos energiansäästötila aktivoidaan, energiankulutus laskee ja laitteen lämpötila nousee. Elintarvikkeet pysyvät tuoreina, mutta niiden säilymisaika lyhentyy.

Lämpötilavälyohyke	Suosittelutasetus (katso Lämpötilan säätö)	Lämpötila E-Saver-toiminnon ollessa aktivoituna
5 °C	4 °C	7 °C

Lämpötilat

Käyttö

E-Saver-toiminnon aktivointi

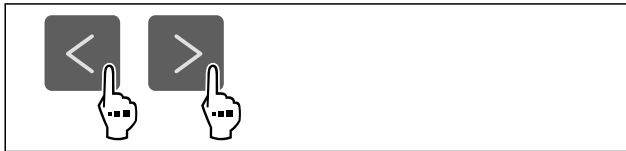


Fig. 40

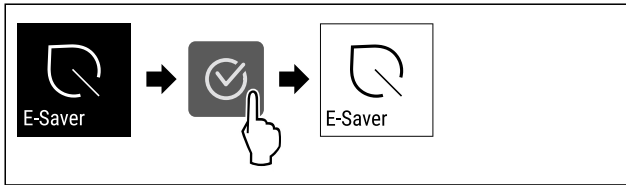


Fig. 41

- ▶ Suorita käsittelyvaiheet kuvan mukaisesti.
- ▶ Energiänsäästötila on aktivoitu.

E-Saver-toiminnon poistaminen käytöstä

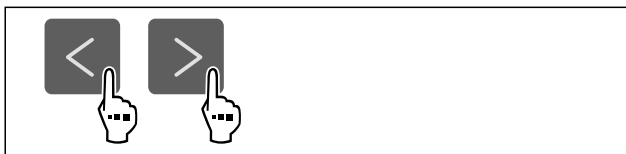


Fig. 42

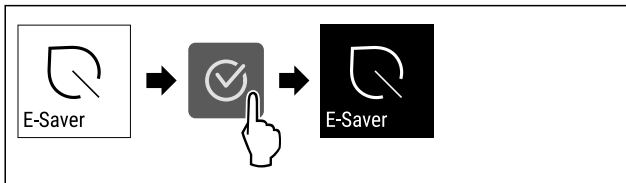


Fig. 43

- ▶ Suorita käsittelyvaiheet kuvan mukaisesti.
- ▶ Energiänsäästötila on poistettu toiminnasta.



CleaningMode

Tällä toiminnolla CleaningMode aktivoidaan tai poistetaan käytöstä. CleaningMode mahdollistaa laitteen miellyttävän puhdistamisen.

Tämä asetus koskee kylmäosaa.

Käyttö:

- Puhdista kylmäosa. (katso 8.3 Laitteen puhdistaminen)

Laitteen tila CleaningMode-toiminnon ollessa aktivoituna
Tilanäytössä näkyy jatkuvasti CleaningMode.
Kylmäosa on kytketty pois päältä.
Sisävalo on aktivoitu.
Muistutuksia ja varoituksia ei näytetä. Äänimerkki ei kuulu.

Laitteen tila

CleaningMode-toiminnon aktivointi

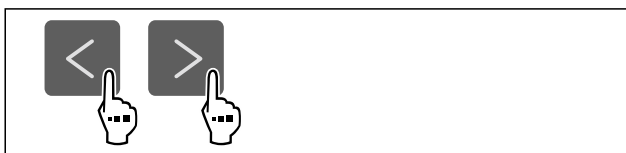


Fig. 44

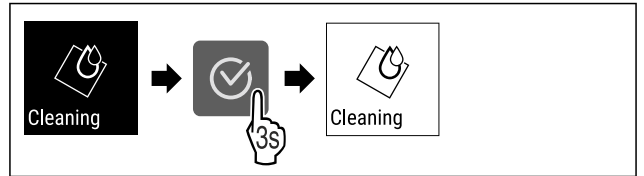


Fig. 45

- ▶ Suorita käsittelyvaiheet kuvan mukaisesti.
- ▶ CleaningMode on aktivoitu.
- ▶ Tilanäytössä näkyy jatkuvasti CleaningMode.

CleaningMode-toiminnon poistaminen käytöstä

CleaningMode otetaan 60 minuutin kuluttua automaattisesti pois toiminnasta. CleaningMode voidaan kuitenkin milloin tahansa poistaa käytöstä manuaalisesti:

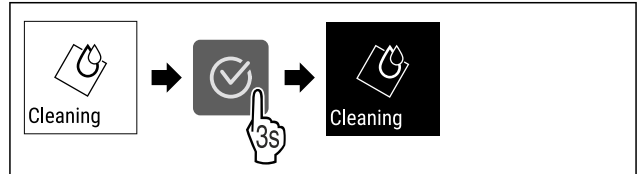


Fig. 46

- ▶ Suorita käsittelyvaiheet kuvan mukaisesti.
- ▶ CleaningMode on pois käytöstä.
- ▶ Laitte jäähtyy aiemmin asetettuun lämpötilaan.



Valaisun voimakkuus

Tällä asetuksella voidaan säätää asteittain sisätilan valon kirkkautta.

Seuraavat kirkkaustasot voidaan asettaa:

- Pois päältä
- 20 %
- 40 %
- 60 %
- 80 %
- 100 % (oletusasetus)

Valaisun voimakkuuden säätäminen



Fig. 47

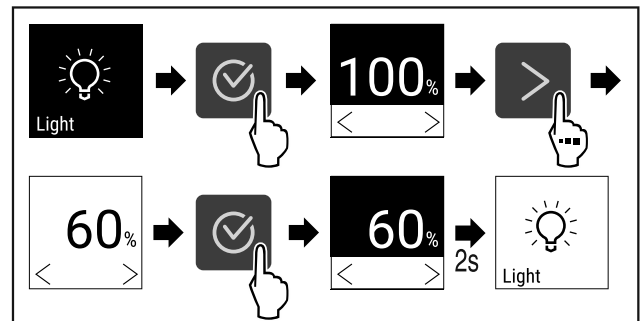


Fig. 48

- ▶ Suorita käsittelyvaiheet kuvan mukaisesti.
- ▶ Valaisun voimakkuus kasvaa tai pienenee asetusta vastaavasti.

Näytön kirkkaus

Tällä toiminnolla näytön kirkkautta voidaan säätää portaattomasti.

Kirkkaus voidaan säätää seuraaviin tasoihin:

- 40 %
- 60 %
- 80 %
- 100 % (esiasetus)

Kirkkauden säätö



Fig. 49

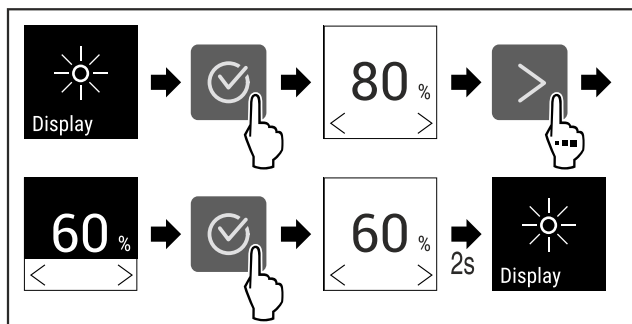


Fig. 50 Esimerkkikuva: Vaihda asetuksesta 80 % asetukseen 60 %.

- ▶ Suorita käsittelyvaiheet kuvan mukaisesti.
- ▶ Kirkkaus on asetettu.

Ovihälytys

Tällä toiminnolla aktivoidaan ovihälytys tai poistetaan se käytöstä. Ovihälytys kuuluu, kun ovi on ollut avattuna liian kauan. Ovihälytys on toimitettaessa aktivoituna. Voit määrittää, miten kauan ovi saa olla avattuna ennen kuin ovihälytys kuuluu.

Ovihälytyksen asetus



Fig. 51

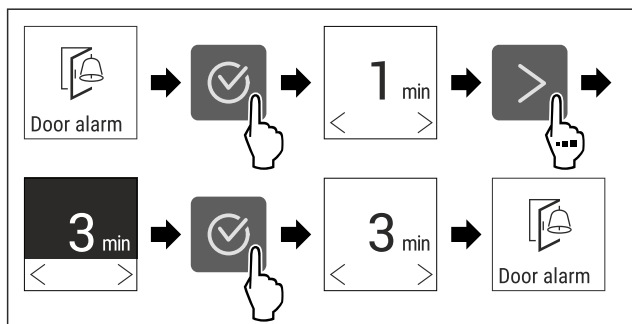


Fig. 52 Esimerkkikuva: Vaihda ovihälytys 1 minuutista 3 minuuttiin.

- ▶ Suorita käsittelyvaiheet kuvan mukaisesti.
- ▶ Ovihälytys on asetettu.

Ovihälytyksen poistaminen käytöstä



Fig. 53

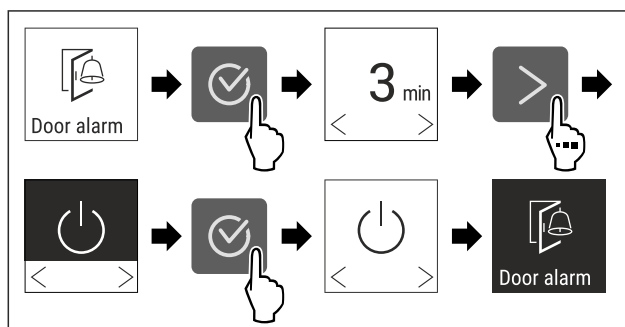


Fig. 54

- ▶ Suorita käsittelyvaiheet kuvan mukaisesti.
- ▶ Ovihälytys on poistettu käytöstä.

Lapsilukko

Tällä toiminnolla aktivoidaan lapsilukko tai poistetaan se käytöstä. Lapsilukon avulla estetään laitteen tahaton käyttö esim. lasten toimesta.

Käyttö:

- Vältä toimintojen tahatonta muuttamista.
- Vältä laitteen tahatonta pois kytkemistä.
- Vältä tahatonta lämpötilan säätämistä.

Lapsilukon aktivointi

Jos lapsilukko aktivoidaan, valikoita voidaan edelleen selata, mutta muita toimintoja ei voi valita tai muuttaa.

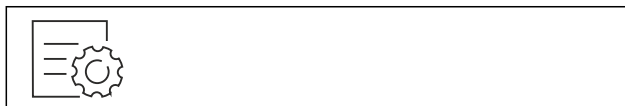


Fig. 55

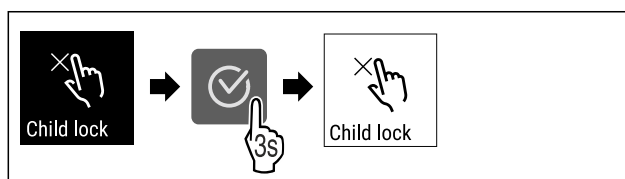


Fig. 56

- ▶ Suorita käsittelyvaiheet kuvan mukaisesti.
- ▶ Lapsilukko on aktivoitu.

Lapsilukon poistaminen käytöstä



Fig. 57

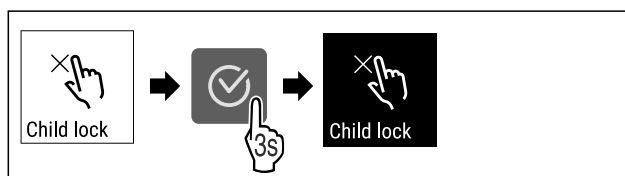


Fig. 58

- ▶ Suorita käsittelyvaiheet kuvan mukaisesti.

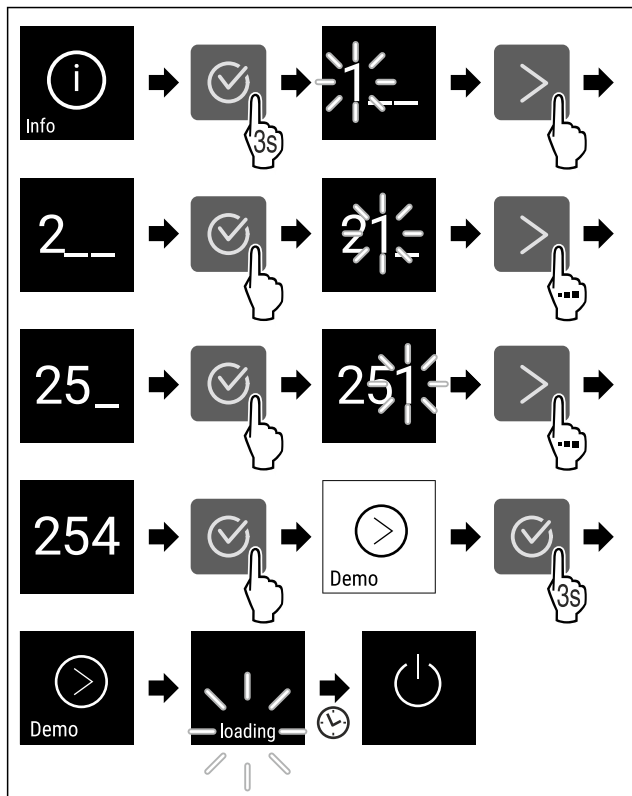


Fig. 66

- ▶ Suorita toimintavaiheet kuvan mukaisesti.
- ▶ Esittelytila on deaktivoitu.
- ▶ Laite on kytketty pois päältä.
- ▶ Kytke laite päälle. (katso 4.1 Laitteen kytkeminen päälle (ensimmäinen käyttöönotto))
- ▶ Laite on palautettu tehdasasetuksiin.

Palautus tehdasasetuksiin

Tämän toiminnon avulla voit palauttaa kaikki asetukset tehdasasetuksiin. Kaikki aiemmin määritetyt asetukset palautetaan alkuperäisiin asetuksiin.

Nollauksen suorittaminen



Fig. 67

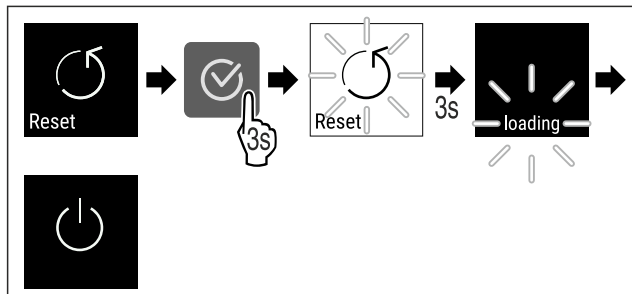


Fig. 68

- ▶ Suorita käsittelyvaiheet kuvan mukaisesti.
- ▶ Laite on nollattu.
- ▶ Laite on kytketty pois päältä.
- ▶ Käynnistä laite uudelleen. (katso 4.1 Laitteen kytkeminen päälle (ensimmäinen käyttöönotto))

7.3 Ilmoitukset

Ilmoitukset jaetaan kahteen luokkaan:

Luokka	Merkitys
Varoitus	Voit kuitata yksinkertaiset varoitukset itse. Vakavammat toimintahäiriöt edellyttävät yhteyden ottamista asiakaspalveluun. (katso 9.4 Asiakaspalvelu)
Muistutus	Muistutukset muistuttavat yleisistä toimenpiteistä. Voit suorittaa nämä toimenpiteet ja samalla kuitata ilmoituksen.

7.3.1 Yleiskatsaus varoituksista

Laitteen toiminta varoitusten yhteydessä:

- Hälytysäänen voimakkuus kasvaa.
- Joidenkin varoitusten yhteydessä sisävalo sykähtelee.

Ilmoitus	Syy	Ilmoituksen kuittaaminen
Virhe	Ilmoitus tulee esiin, kun laitteessa on vika. Jossain laitteen osassa on vika.	Suorita käsittelyvaiheet (katso Virhe).

7.3.2 Varoitusten kuittaaminen

Sähkökatkoksen hälytys

Tämä ilmoitus näytetään jokaiselle laitteen lämpötila-alueelle. Kun sähkökatkos on päättynyt, laite jäähtyy automaattisesti aiemmin asetettuun tavoitelämpötilaan ilman, että ilmoitusta olisi kuitattu. Ilmoitus on kuitattava, jotta se häviäisi näytöstä.

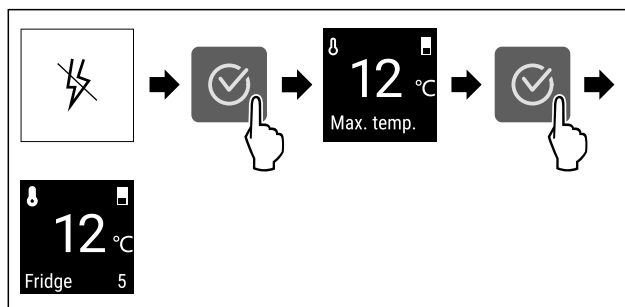


Fig. 69 Esimerkkikuva

- ▶ Paina vahvistuskuvaketta.
- ▶ Lämpimin pakastimen lämpötila näytetään.
- ▶ Kun pakastimen lämpötila oli alle -9 °C: Elintarvikkeita voidaan vielä nauttia. Kun pakastimen lämpötila oli noussut yli -9 °C -asteeseen:
- ▶ Tarkasta elintarvikkeet.
- ▶ Paina vahvistuskuvaketta.
- ▶ Näyttö siirtyy tilanäyttöön: Nykyinen lämpötila ja tavoitelämpötila näytetään.

Lämpötilahälytys

Tämä ilmoitus näytetään jokaiselle laitteen lämpötila-alueelle. Ilmoitus on kuitattava, jotta se häviäisi näytöstä.

Lämpötilaeron syynä voi olla:

- Olet asettanut laitteeseen lämpimiä, tuoreita elintarvikkeita.
- Elintarvikkeita lajiteltaessa ja pois otettaessa on sisään päässyt liikaa lämmintä huoneilmaa.
- Virta on ollut pitkään katkaistuna.
- Laite on viallinen.
- ▶ Poista syy.
- ▶ Laite jäähtyy aiemmin asetettuun tavoitelämpötilaan.

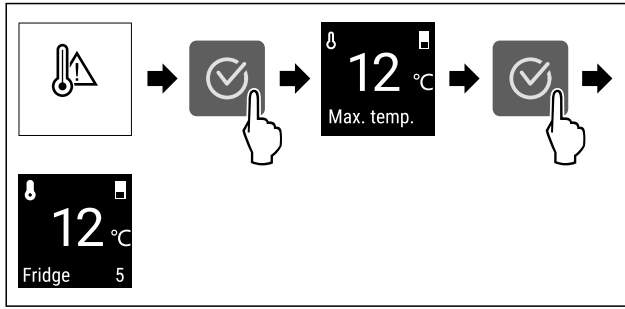


Fig. 70 Esimerkkikuva

- ▶ Paina vahvistuskuvaketta.
- ▷ Lämpimin pakastimen lämpötila näytetään.
- ▷ Kun pakastimen lämpötila oli alle -9 °C: Elintarvikkeita voidaan vielä nauttia. Kun pakastimen lämpötila oli noussut yli -9 °C -asteeseen:
- ▶ Tarkasta elintarvikkeet.
- ▶ Paina vahvistuskuvaketta.
- ▷ Näyttö siirtyy tilanäyttöön: Nykyinen lämpötila ja tavoitelämpötila näytetään.

Virhe

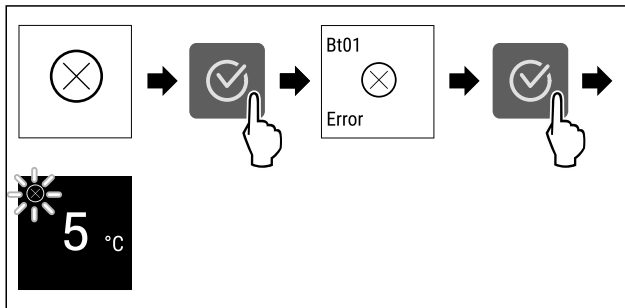


Fig. 71 Esimerkkikuva


- ▶ Paina vahvistuskuvaketta.
- ▷ Vikakoodi näytetään.
- ▶ Merkitse vikakoodi muistiin.
- ▶ Paina vahvistuskuvaketta.
- ▷ Näyttö siirtyy tilanäyttöön.
- ▶ Ota yhteyttä asiakaspalveluun. (katso 9.4 Asiakaspalvelu)

7.3.3 Yleiskatsaus muistutuksista

Laitteen toiminta muistutusten yhteydessä:

- Kuuluu hälytysääni.
- Joidenkin muistutusten yhteydessä sisävalo sykähtelee.

Voit ottaa pois käytöstä seuraavat muistutukset :

Ilmoitus	Syy	Ilmoituksen kuittaaminen
 Vaihda FreshAir-aktiivihilisuodatin	Ilmoitus tulee esiin, kun FreshAir-aktiivihilisuodatin on vaihdettava.	Suorita käsittelyvaiheet (katso Vaihda FreshAir-aktiivihilisuodatin) .

7.3.4 Muistutusten kuittaaminen

Vaihda FreshAir-aktiivihilisuodatin

Liebherr suosittelee: Vaihda FreshAir-aktiivihilisuodatin 6 kuukauden välein.

Vihje

Voit hankkia FreshAir-aktiivihilisuodattimen Liebherr-Hausgeräte-kaupasta osoitteesta home.liebherr.com/shop/de/deu/zubehor.html.

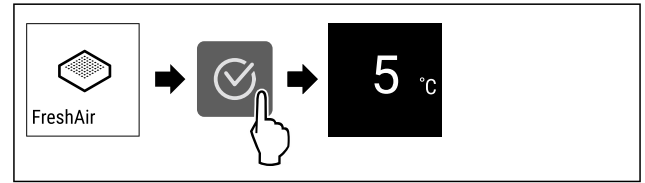


Fig. 72 Esimerkkikuva

- ▶ Vaihda aktiivihilisuodatin. (katso 8.1 FreshAir-aktiivihilisuodatin)
- ▷ Aktiivihilisuodatin takaa kylmälaitteen optimaalisen ilmanlaadun.
- ▷ Muistutus tulee uudelleen esiin 6 kuukauden kuluttua. Jos et enää halua saada tätä muistutusta, voit ottaa muistutuksen pois käytöstä.

8 Huolto

8.1 FreshAir-aktiivihilisuodatin

FreshAir-aktiivihilisuodatin sijaitsee lokerossa tuulettimen yläpuolella.

Se takaa optimaalisen ilmanlaadun.

- Aktiivihilisuodatin tulee vaihtaa 6 kuukauden välein. Kun muistutus on aktivoitu, näyttöön tulee vaihtoa vaativa ilmoitus.
- Aktiivihilisuodatin voidaan hävittää tavanomaisen kotitalousjätteen mukana.

Vihje

Voit hankkia FreshAir-aktiivihilisuodattimen Liebherr-Hausgeräte-kaupasta osoitteesta home.liebherr.com/shop/de/deu/zubehor.html.

8.1.1 FreshAir-aktiivihilisuodattimen poistaminen

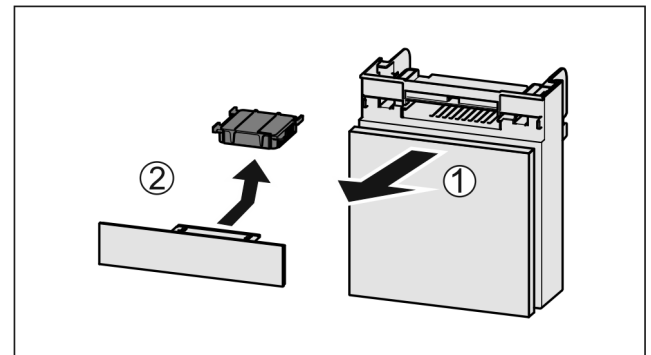


Fig. 73

- ▶ Vedä lokero etukautta pois Fig. 73 (1).
- ▶ Poista aktiivihilisuodatin Fig. 73 (2).

8.1.2 FreshAir-aktiivihiilisuodattimen asettaminen paikoilleen

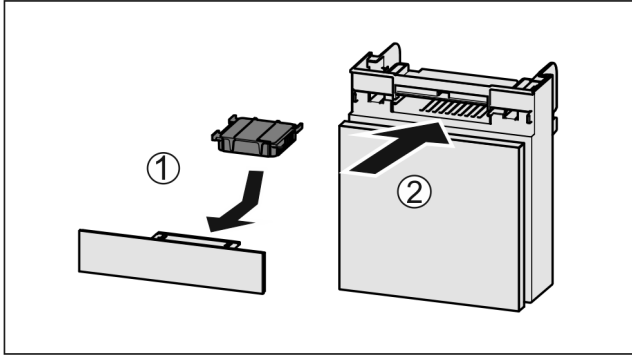


Fig. 74

- ▶ Aseta aktiivihiilisuodatin kuvan mukaisesti paikoilleen Fig. 74 (1).
- ▶ Aktiivihiilisuodatin lukittuu kiinni. Kun aktiivihiilisuodatin osoittaa alaspäin:
- ▶ Työnnä lokero kiinni Fig. 74 (2).
- ▶ Aktiivihiilisuodatin on nyt käyttövalmis.

8.2 Laitteen sulattaminen



VAROITUS

Laitteen epäasianmukainen sulatus!
Vammoja ja vahinkoja.

- ▶ Älä käytä sulatusprosessin nopeuttamiseen muita mekaanisia laitteita tai muita keinoja kuin valmistajan suosittelemaa.
- ▶ Älä käytä sulattamiseen sähkökäyttöisiä lämmitys- tai höyrypuhdistuslaitteita, avotulta tai sulatussuihkeita.
- ▶ Älä raaputa jäätä pois terävillä esineillä.

Sulatus tapahtuu automaattisesti. Sulatusvesi valuu poistoaukon kautta pois ja haihtuu.

Takaseinään muodostuvat vesipisarot tai ohut huurre- tai jääkerros johtuvat laitteen toiminnasta ja ovat täysin normaali ilmiö. Niitä ei tarvitse poistaa.

- ▶ Puhdista valutusaukko säännöllisesti. (katso 8.3 Laitteen puhdistaminen)

8.3 Laitteen puhdistaminen

8.3.1 Valmistelu



VAROITUS

Sähköiskun vaara!

- ▶ Irrota kylmälaitteen pistoke tai katkaise virrantulo.



VAROITUS

Palovaara

- ▶ Älä vahingoita kylmäainekiertoa.

- ▶ Tyhjennä laite.

- ▶ Irrota verkkopistoke.

-tai-

- ▶ Aktivoi CleaningMode. (katso CleaningMode)

8.3.2 Sisäosan puhdistaminen

HUOMIO

Epäasianmukaisen puhdistuksen vaara!

Seurauksena on laitevaurioita.

- ▶ Käytä ainoastaan pehmeitä puhdistusliinoja ja pH-neutraalia yleispuhdistusainetta.
- ▶ Älä käytä hankaavia tai naarmuttavia sieniä tai teräsvillaa.
- ▶ Älä käytä voimakkaita, hankaavia tai hiekkaa, klooria tai happoja sisältäviä puhdistusaineita.

- ▶ Muovipinnat: Puhdista käsin pehmeällä, puhtaalla liinalla, kädenlämpöisellä vedellä ja vähäisellä määrällä pesuainetta.

- ▶ Metallipinnat: Puhdista käsin pehmeällä, puhtaalla liinalla, kädenlämpöisellä vedellä ja vähäisellä määrällä pesuainetta.

- ▶ Vedenpoistoaukko: Poista kerääntymät ohuella apuvälineellä, esim. vanupuikolla.

8.3.3 Varusteiden puhdistaminen

HUOMIO

Epäasianmukaisen puhdistuksen vaara!

Seurauksena on laitevaurioita.

- ▶ Käytä ainoastaan pehmeitä puhdistusliinoja ja pH-neutraalia yleispuhdistusainetta.
- ▶ Älä käytä hankaavia tai naarmuttavia sieniä tai teräsvillaa.
- ▶ Älä käytä voimakkaita, hankaavia tai hiekkaa, klooria tai happoja sisältäviä puhdistusaineita.

Puhdista pehmeällä, puhtaalla liinalla, kädenlämpöisellä vedellä ja vähäisellä määrällä pesuainetta:

- Hyllytaso

- ▶ Varusteiden purkaminen osiin: katso vastaavaa kappaletta.

- ▶ Puhdista varusteet.

8.3.4 Puhdistamisen jälkeen

- ▶ Hankaa laite ja varusteosat kuiviksi.
- ▶ Tee laitteen liitännät ja kytke se päälle.
- ▶ Toista puhdistus säännöllisesti.

9 Asiakasneuvonta

9.1 Tekniset tiedot

Lämpötila-alue	
Viilentäminen	2 °C - 10 °C

Varustus	Suurin kuormitettavuus
Ylin alue (hyllyistä riippuen)	15 kg
Keskimmäinen alue	40 kg
Alin alue	40 kg
Juoma-alusta	30 kg

Valaistus	
Energiatehokkuusluokka ¹	Valonlähde
Tämä tuote sisältää yhden tai useamman energiatehokkuusluokan G valonlähteen.	LED

¹ Laitte voi sisältää eri energiatehokkuusluokkien valonlähteitä. Alhaisin energiatehokkuusluokka on ilmoitettu.

Hyötytilavuus
Katso hyötytilavuus tyyppikilvestä. (katso 2.1 Laitteen ja varusteiden yleiskuva)

9.2 Käyttöäännet

Laite tuottaa erilaisia käyttöäänneä toimintansa aikana.

- **Viilennystehon ollessa vähäinen** laite toimii energiaa säästäen, mutta pidempään. Tällöin äänenvoimakkuus on **pienempi**.
- **Viilennystehon ollessa voimakas** elintarvikkeet viilennytävät nopeammin. Tällöin äänenvoimakkuus on **suurempi**.

Esimerkkejä:

- Aktivoidut toiminnot (katso 7.2 Laitteen toiminnot)
- Käynnissä oleva tuuletin
- Juuri sisään asetetut elintarvikkeet
- Korkea ympäristön lämpötila
- Pitkään avoinna ollut ovi

Ääni	Mahdollinen syy	Äänen tyyppi
Pulputus ja loiskunta	Kylmäainetta virtaa kylmäainepiirissä.	Normaali käyttöääni
Sihinä ja porina	Kylmäaineen ruiskutus kylmäainepiiriin on käynnissä.	Normaali käyttöääni
Hurina	Laite viilentää. Äänenvoimakkuus riippuu viilennystehosta.	Normaali käyttöääni

Ääni	Mahdollinen syy	Äänen tyyppi
Surina ja kohina	Tuuletin käy.	Normaali käyttöääni
Naksahdus	Komponentit kytkeytyvät päälle ja pois päältä.	Normaali kytkemissäni
Kalina tai hyrinä	Venttiilit tai läpät ovat aktiivisia.	Normaali kytkemissäni

Ääni	Mahdollinen syy	Äänen tyyppi	Korjauskeino
Tärinä	laite upotettu väärin kalusteisiin	Vian ääni	Tarkasta asennus. Säädä laitetta.
Kolina	Varustus, esineitä laitteen sisällä	Vian ääni	Kiinnitä varusteosat. Jätä etäisyyttä esineiden välille.

9.3 Tekniset häiriöt

Laite on suunniteltu ja valmistettu siten, että se on toimintavarma ja että sillä on pitkä käyttöikä. Mikäli toiminnan aikana silti ilmenee häiriö, niin tarkasta, johtuuko häiriö käyttövirheestä. Tässä tapauksessa sinulta on laskutettava myös takuujajan aikana koituvat kulut.

Seuraavassa mainitut häiriöt voit poistaa itse.

9.3.1 Laitteen toiminto

Vika	Syy	Korjaaminen
Laite ei toimi.	→ Laitetta ei ole kytketty päälle.	▶ Kytke laite päälle.
	→ Virtapistoketta ei ole kytketty oikein pistorasiaan.	▶ Tarkasta virtapistoke.
	→ Pistorasian sulake ei ole kunnossa.	▶ Tarkasta sulake.
	→ Sähkökatkos	▶ Pidä laite suljettuna.
	→ Kylmälaiteliitäntä ei ole liitetty laitteeseen oikein.	▶ Tarkasta kylmälaiteliitin.
Lämpötila ei ole riittävän kylmä.	→ Laitteen ovea ei ole suljettu oikein.	▶ Sulje laitteen ovi.
	→ Tuuletus ja ilmanvaihto eivät ole riittävän tehokkaita.	▶ Ota tuuletusritilä esiin ja puhdista se.
	→ Ympäristön lämpötila on liian korkea.	▶ Vianmääritys:
	→ Laite on avattu liian usein tai sitä on pidetty auki liian pitkään.	▶ Odota, kunnes vaadittava lämpötila syntyy itsestään. Ellei näin tapahdu, käänny asiakaspalvelun puoleen. (katso 9.4 Asiakaspalvelu)
	→ Laite on liian lähellä jotakin lämmönlähdettä (liettä, lämmitys-laitetta jne).	▶ Muuta laitteen tai lämmönlähteen sijaintia.
Oven tiiviste on viallinen tai se on	→ Laitetta ei ole asennettu oikein syvennykseen.	▶ Tarkasta, että laite on asennettu oikein ja että ovi sulkeutuu oikein.
	→ Oven tiiviste on vaihdettavissa. Se voidaan vaihtaa ilman ylimääräisiä työkaluja.	▶ Ota yhteyttä asiakaspalveluun. (katso 9.4 Asiakaspalvelu)

Vika	Syy	Korjaaminen
muista syistä vaihdettava.		
Laitte on jäänyt tai siihen muodostuu lauhdevettä.	→ Oven tiiviste on voinut liukua pois urasta.	► Tarkasta, että oven tiiviste on oikeassa asennossa urassa.

9.3.2 Varuste

Vika	Syy	Korjaaminen
Sisävalaistus ei pala.	→ Laitetta ei ole kytketty päälle. → LED-lamppu on viallinen tai suojuksen vaurioitunut.	► Kytke laite päälle. ► Ota yhteyttä asiakaspalveluun. (katso 9.4 Asiakaspalvelu)

9.4 Asiakaspalvelu

Tarkasta ensin, voitko korjata vian itse (katso 9 Asiakasneuvonta). Jos näin ei ole, käänny asiakaspalvelun puoleen.

Osoite löytyy mukana tulevasta "Liebherr-huolto"-esitteestä tai osoitteesta home.liebherr.com/service.



VAROITUS

Epäammattimainen korjaus!
Loukkaantuminen.

- Laitteeseen ja verkkojohtoon kohdistuvat korjaukset, joita ei ole erikseen mainittu (katso 8 Huolto), on annettava asiakaspalvelun tehtäväksi.
- Vaurioituneen virtajohtojen saa vaihtaa vain valmistaja tai tämän asiakaspalvelu tai vastaavan pätevyyden omaava henkilö.
- Irrotettavalla virtaliittimellä varustetuissa laitteissa muutoksen voi tehdä asiakas.

9.4.1 Yhteydenotto asiakaspalveluun

Varmista, että seuraavat laitetiedot ovat saatavilla:

- Laitteen nimitys (malli ja indeksinumero)
- Huoltonumero (Service)
- Sarjanumero (S-nro)
- Kirjaa laitetiedot ylös.
- Ilmoita asiakaspalveluun: Ilmoita vika ja laitetiedot.
- Tämä mahdollistaa nopean ja kohdistetun palvelun.
- Noudata asiakaspalvelusta saamiasi lisäohjeita.

9.5 Tyypikilpi

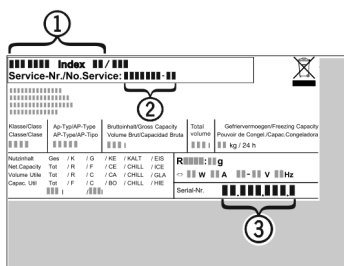


Fig. 75

(1) Laitteen nimitys (2) Huoltonumero (3) Sarjanumero

- Lue tiedot tyypikilvestä.

10 Poistaminen käytöstä

- Tyhjennä laite.
- Kytke laite pois päältä. (katso Laitteen kytkeminen pois ja päälle)
- Vedä virtapistoke irti pistorasiasta.
- Poista kylmälaiteliitin tarvittaessa: Vedä kylmälaiteliitin ulos laitelaitimesta ja liikuta samalla vasemmalle ja oikealle.
- Puhdista laite. (katso 8.3 Laitteen puhdistaminen)
- Pidä ovi avattuna, jotta ei muodostu pahaa hajua.

11 Hävittäminen

11.1 Laitteen valmistelu hävittämistä varten



Liebherr käyttää joissakin laitteissa paristoja. EU:n lainsäädäntö velvoittaa ympäristönsuojeluyksist loppukäyttäjän poistamaan paristot laitteesta ennen käytöstä poistettavan laitteen hävittämistä. Jos laitteesi sisältää paristoja, laitteeseen on kiinnitetty tätä koskeva merkintä.

Lamput Poista myös lamput ennen hävittämistä laitteesta, mikäli pystyt poistamaan itse ne ehjinä laitteesta.

- Poista laite käytöstä.
- Mikäli mahdollista: irrota lamput siten, että ne eivät rikkoudu.

11.2 Laitteen ympäristöystävällinen hävittäminen



Laitte sisältää uusiokäyttöön soveltuvia materiaaleja, minkä vuoksi se on toimitettava erilliseen keräyspisteeseen, jotta laite ei päädy lajittelemattoman yhdyskuntajätteen joukkoon.

Hävittäminen



Li-Ion



Li-Ion

Hävitä paristot erillään romutettavasta laitteesta. Paristot voi toimittaa ilmaiseksi kauppoihin, keräyspisteisiin sekä kierrätyskeskuksiin.

Lamput

Toimita irrotetut lamput niille tarkoitettuihin keräyspisteisiin.

Koskee Saksaa:

Lamput voi toimittaa ilmaiseksi paikallisiin keräyspisteisiin ja kierrätyskeskuksiin luokan 1 keräysastioihin. Kaupat ottavat myös romutettavan laitteen ilmaiseksi vastaan uuden kylmälaitteen hankinnan yhteydessä, mikäli liikkeen myyntipinta-ala on >400 m².



VAROITUS

Kylmäaine- tai öljyvuoto!

Palovaara. Laitteen sisältämä kylmäaine on ympäristöystävällistä, mutta syttyvää. Laitteen sisältämä öljy on myös syttyvää. Ulos vuotanut kylmäaine tai öljy voi syttyä palamaan riittävän suurina pitoisuuksina ja joutuessaan koskeuksiin ulkoisen lämmönlähteen kanssa.

► Älä vahingoita kylmäainepiirin putkia tai kompressoria.

-
- Huomioi laitteen kuljetusta koskevat ohjeet.
 - Kuljeta laite keräyspisteeseen siten, että se ei vahingoitu.
 - Hävitä paristot, lamput ja laite edellä esitettyjen ohjeiden mukaisesti.



home.liebherr.com/fridge-manuals

FI työtason alle asennettava juomakaappi

Julkaisupäivä: 20251017

Tuoteno-indeksi: 7083740-00

Liebherr-Hausgeräte Ochsenhausen GmbH
Memminger Straße 77-79
88416 Ochsenhausen
Deutschland